

ส่วนที่ ๑ บทนำ

๑. บทนำ

แผนการดำเนินงาน หมายความว่า แผนการดำเนินงานขององค์กรปกครองส่วนท้องถิ่นที่แสดงถึงรายละเอียดแผนงานโครงการพัฒนาและกิจกรรมที่ดำเนินการจริงทั้งหมดในพื้นที่ขององค์กรปกครองส่วนท้องถิ่นประจำปีงบประมาณนั้น ซึ่งโครงการ/กิจกรรมที่จะบรรจุในแผนการดำเนินงานมีที่มาจาก งบประมาณรายจ่ายประจำปี งบประมาณรายจ่ายเพิ่มเติม ขององค์กรปกครองส่วนท้องถิ่นเอง จากหน่วยราชการส่วนกลาง ส่วนภูมิภาค รัฐวิสาหกิจหรือหน่วยงานอื่นๆ ที่ต้องดำเนินการในพื้นที่องค์กรปกครองส่วนท้องถิ่นในปีงบประมาณนั้น

๒. วัตถุประสงค์ของแผนการดำเนินงาน

๒.๑ เพื่อแสดงถึงรายละเอียดแผนงาน /โครงการพัฒนาและกิจกรรมการพัฒนาที่ดำเนินการจริงทั้งหมดในพื้นที่ขององค์กรปกครองส่วนท้องถิ่น ประจำปีงบประมาณนั้น

๒.๒ เพื่อให้แนวทางในการดำเนินงานในปีงบประมาณขององค์กรปกครองส่วนท้องถิ่นมีความชัดเจนในการปฏิบัติมากขึ้น ลดความซ้ำซ้อนของโครงการ มีการประสานและบูรณาการทำงานกับหน่วยงาน อื่น และจำแนกรายละเอียดต่างๆ ของแผนงาน/โครงการในแผนดำเนินงาน

๒.๓ เพื่อใช้เป็นเครื่องมือสำคัญในการบริหารงานของผู้บริหารท้องถิ่น เพื่อควบคุมการดำเนินงานให้เป็นไปอย่างเหมาะสม และมีประสิทธิภาพ

๒.๔ เพื่อให้มีการติดตามประเมินผลมีความสะดวกมากขึ้น

๓. ขั้นตอนในการจัดทำแผนการดำเนินงาน

ระเบียบกระทรวงมหาดไทยว่าด้วยการจัดทำแผนพัฒนาขององค์กรปกครองส่วนท้องถิ่น พ .ศ. ๒๕๔๘ และแก้ไขเพิ่มเติม (ฉบับที่ ๒) พ.ศ.๒๕๕๙ ข้อ ๒๖ และ ๒๗ กำหนดว่าการจัดทำแผน การดำเนินงานให้ดำเนินการตามระเบียบนี้โดยมีขั้นตอนดำเนินการดังนี้

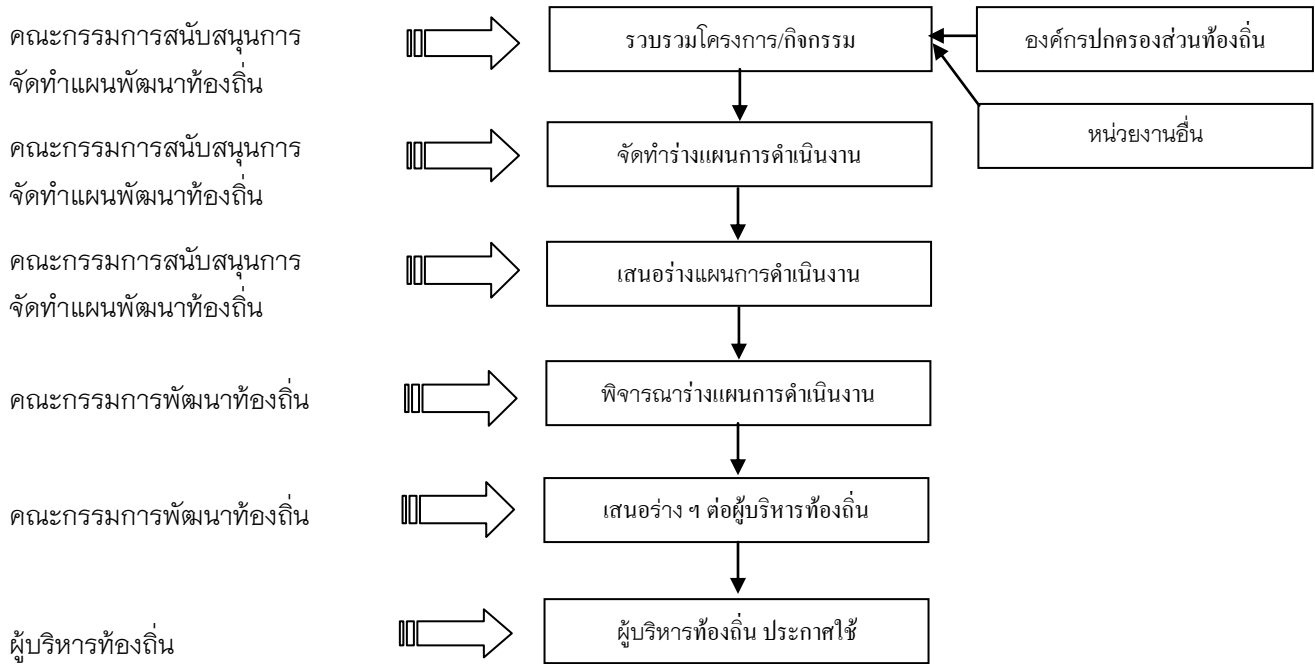
๑. คณะกรรมการสนับสนุนการจัดทำแผนพัฒนาท้องถิ่นรวบรวมแผนงาน โครงการพัฒนาขององค์กรปกครองส่วนท้องถิ่น หน่วยงานราชการส่วนกลาง ส่วนภูมิภาค รัฐวิสาหกิจและหน่วยงานอื่นๆ ที่ดำเนินการในพื้นที่ขององค์กรปกครองส่วนท้องถิ่น แล้วจัดทำร่างแผนการดำเนินงาน เสนอคณะกรรมการพัฒนาท้องถิ่น

๒. คณะกรรมการพัฒนาท้องถิ่นพิจารณาร่างแผนดำเนินงาน แล้วเสนอผู้บริหารท้องถิ่นประกาศเป็นแผนการดำเนินงาน ทั้งนี้ให้ปิดประกาศแผนการดำเนินงานภายในสิบห้าวันนับแต่วันที่ประกาศเพื่อให้ประชาชนในท้องถิ่นทราบโดยทั่วกันและต้องปิดประกาศไว้อย่างน้อยสามสิบวัน

๓. แผนการดำเนินงานให้จัดทำเสร็จภายในสามสิบวันนับแต่วันที่ประกาศใช้งบประมาณรายจ่ายประจำปี งบประมาณรายจ่ายเพิ่มเติม งบประมาณจากเงินสะสม หรือได้รับแจ้งแผนงานและโครงการจาก

หน่วยงานราชการส่วนกลาง ส่วนภูมิภาค รัฐวิสาหกิจหรือหน่วยงานอื่นๆ ที่ต้องดำเนินการในพื้นที่องค์กรปกครองส่วนท้องถิ่นในปีงบประมาณนั้น การขยายเวลาการจัดทำและการแก้ไขแผนการดำเนินงานเป็นอำนาจของผู้บริหารท้องถิ่น

จากขั้นตอนการจัดทำแผนการดำเนินงานข้างต้นสามารถเขียนเป็นแผนภูมิได้ดังนี้



๔. ประโยชน์ของแผนการดำเนินงาน

๔.๑ แสดงถึงความชัดเจนในการนำแผนพัฒนาท้องถิ่นสี่ปี ไปสู่การปฏิบัติ

๔.๒ แสดงความสอดคล้องระหว่าง ประเด็นยุทธศาสตร์การพัฒนา แผนพัฒนา ท้องถิ่นสี่ปี และงบประมาณรายจ่ายประจำปี

๔.๓ เพื่อสะดวกในการปฏิบัติงานตามโครงการพัฒนาต่างๆ และการพัฒนาในพื้นที่ขององค์กรปกครองส่วนท้องถิ่นไม่ซ้ำซ้อนกับหน่วยงานอื่น

๔.๔ ทำให้สะดวกในการติดตามและประเมินผลการดำเนินงานตามแผนงาน/โครงการพัฒนา/กิจกรรมในปีนั้น

๔.๕ ทำให้ประชาชนทราบล่วงหน้าว่า องค์กรปกครองส่วนท้องถิ่น จะดำเนินการกิจกรรมหรือมีโครงการพัฒนาอะไรในพื้นที่บ้าง เพื่อใช้เป็นข้อมูลในการติดตามและตรวจสอบการดำเนินงานขององค์กรปกครองส่วนท้องถิ่นให้เป็นไปด้วยความถูกต้อง โปร่งใส

ส่วนที่ ๒

บัญชีสรุปจำนวนโครงการและงบประมาณ
แผนการดำเนินงานประจำปีงบประมาณ พ.ศ.๒๕๖๑

แบบ ผด. ๐๑

องค์การบริหารส่วนตำบลภูแลนคา

ยุทธศาสตร์ / แนวทางการพัฒนา	จำนวนโครงการที่ดำเนินการ	คิดเป็นร้อยละของโครงการทั้งหมด	จำนวนงบประมาณ	คิดเป็นร้อยละของงบประมาณทั้งหมด	หน่วยดำเนินการ
๑. ยุทธศาสตร์การพัฒนาด้านการบริหารจัดการบ้านเมืองที่ดี ๑.๑ แผนงานบริหารงานทั่วไป	๑๓	๒๕.๐๐	๑,๔๑๑,๓๐๐	๘.๔๒	สำนักปลัด กองคลัง กองช่าง กองการศึกษาฯ กองสวัสดิการสังคม
๑.๒ แผนงานรักษาความสงบภายใน	๒	๓.๘๕	๑๔๐,๐๐๐	๐.๘๔	สำนักปลัด
๑.๓ แผนงานสร้างความเข้มแข็งของชุมชน	๒	๓.๘๕	๓๐,๐๐๐	๐.๔๒	สำนักปลัด กองสวัสดิการสังคม
รวม	๑๗	๓๒.๖๙	๑,๖๒๑,๓๐๐	๙.๖๗	

ยุทธศาสตร์ / แนวทางการพัฒนา	จำนวน โครงการ ที่ดำเนินการ	คิดเป็นร้อยละ ของโครงการ ทั้งหมด	จำนวน งบประมาณ	คิดเป็นร้อยละ ของงบประมาณ ทั้งหมด	หน่วยดำเนินการ
๒. ยุทธศาสตร์การพัฒนาด้านการท่องเที่ยว					สำนักปลัด
๒.๑ แผนงานการศาสนาวัฒนธรรมและนันทนาการ	-	-	-	-	กองช่าง
๒.๒ แผนงานการเคหะและชุมชน	-	-	-	-	กองช่าง
รวม	-	-	-	-	
๓. ยุทธศาสตร์การพัฒนาด้านทรัพยากรและสิ่งแวดล้อม					สำนักปลัด
๓.๑ แผนงานการรักษาความสงบภายใน	๑	๑.๙๒	๕๐,๐๐๐	๐.๓๐	สำนักปลัด
๓.๒ แผนงานเคหะและชุมชน	๑	๑.๙๒	๕๑๐,๐๐๐	๓.๐๔	กองช่าง
๓.๓ แผนงานการเกษตร	๑	๑.๙๒	๒๐,๐๐๐	๐.๑๒	สำนักปลัด
รวม	๓	๕.๗๖	๕๘๐,๐๐๐	๓.๔๖	
๔. ยุทธศาสตร์การพัฒนาด้านโครงสร้างพื้นฐาน					กองช่าง
๔.๑ แผนงานเคหะและชุมชน	๓	๕.๗๖	๑,๘๖๙,๐๐๐	๑๑.๑๕	กองช่าง
๔.๒ แผนงานการเกษตร	๑	๑.๙๒	๒๐,๐๐๐	๐.๑๒	กองช่าง สำนักปลัด
รวม	๔	๗.๖๘	๑,๘๘๙,๐๐๐	๑๑.๒๗	

ยุทธศาสตร์/แนวทางการพัฒนา	จำนวนโครงการที่ดำเนินการ	คิดเป็นร้อยละของโครงการทั้งหมด	จำนวนงบประมาณ	คิดเป็นร้อยละของงบประมาณทั้งหมด	หน่วยดำเนินการ
๕. ยุทธศาสตร์การพัฒนาด้านสังคมและคุณภาพชีวิต					
๕.๑ แผนงานการศึกษา	๕	๙.๖๒	๓,๕๒๓,๒๒๓/	๒๑.๐๔	กองการศึกษาฯ
๕.๒ แผนงานสาธารณสุข	๔	๗.๖๙	๒๙๐,๐๐๐	๑.๗๓	สำนักปลัด กองสวัสดิการสังคม
๕.๓ แผนงานสังคมสงเคราะห์	๔	๗.๖๙	๑๙๐,๐๐๐	๑.๑๓	กองสวัสดิการสังคม
๕.๔ แผนงานการศาสนา วัฒนธรรมและนันทนาการ	๘	๑๕.๓๘	๖๒๕,๐๐๐	๓.๗๓	กองการศึกษาฯ
๕.๕ แผนงานงบกลาง	๔	๗.๖๙	๗,๘๓๙,๖๐๐	๔๖.๗๗	สำนักปลัด กองสวัสดิการสังคม
รวม	๒๕	๔๘.๐๘	๑๒,๔๓/๑,๘๒๓/	๗๔.๔๐	
๖. ยุทธศาสตร์การพัฒนาด้านเศรษฐกิจและส่งเสริมอาชีพ					
๖.๑ แผนงานสร้างความเข้มแข็งของชุมชน	๓	๕.๗๗	๒๐๐,๐๐๐	๑.๑๙	กองสวัสดิการสังคม
๖.๒ แผนงานการเกษตร	-	-	-	-	สำนักปลัด
รวม	๓	๕.๗๗	๒๐๐,๐๐๐	๑.๑๙	
รวมทั้ง ๖ ยุทธศาสตร์	๕๒	๑๐๐.๐๐	๑๖,๗๖๒,๑๒๓/	๑๐๐.๐๐	

บัญชีโครงการ/กิจกรรม/งบประมาณ
แผนการดำเนินงาน ประจำปีงบประมาณ พ.ศ. ๒๕๖๑
องค์การบริหารส่วนตำบลภูแลนคา

แบบ ผด. ๐๒

๑. ยุทธศาสตร์การบริหารจัดการบ้านเมืองที่ดี

๑.๑ แผนงานบริหารงานทั่วไป

ที่	โครงการ/กิจกรรม	รายละเอียดของโครงการ/กิจกรรม	งบประมาณ	สถานที่ดำเนินการ	หน่วยดำเนินการ	พ.ศ.๒๕๖๐			พ.ศ. ๒๕๖๑											
						ต.ค.	พ.ย.	ธ.ค.	ม.ค.	ก.พ.	มี.ค.	เม.ย.	พ.ค.	มิ.ย.	ก.ค.	ส.ค.	ก.ย.			
๑	ค่าโฆษณาและเผยแพร่	โฆษณาและเผยแพร่ เชิญชวน ประชาสัมพันธกิจกรรรม งานต่างๆ ของ องค์การบริหารส่วนตำบล ทางวิทยุ กระจายเสียง บ้ายประกาศ ไปสเตอร์ หรือสิ่งพิมพ์ต่างๆ	๓๐,๐๐๐	อบต. ภูแลนคา	สำนักปลัด	←												→		
			๑๐,๐๐๐	อบต. ภูแลนคา	กองคลัง	←													→	
			๑๐,๐๐๐	อบต. ภูแลนคา	กองการศึกษา	←														→
			๑๐,๐๐๐	อบต. ภูแลนคา	กองสวัสดิการสังคม	←														→

ที่	โครงการ/กิจกรรม	รายละเอียดของโครงการ/กิจกรรม	งบประมาณ	สถานที่ดำเนินการ	หน่วยดำเนินการ	พ.ศ. ๒๕๖๐			พ.ศ. ๒๕๖๑										
						ต.ค.	พ.ย.	ธ.ค.	ม.ค.	ก.พ.	มี.ค.	เม.ย.	พ.ค.	มิ.ย.	ก.ค.	ส.ค.	ก.ย.		
๒	ค่าจ้างเหมาบริการ	จ้างเหมาบริการให้ผู้รับจ้างทำการอย่างใดอย่างหนึ่ง ซึ่งมีใช้เป็นการประกอบติดตั้ง ต่อเติม ครุภัณฑ์หรือสิ่งก่อสร้างและอยู่ในความรับผิดชอบของผู้รับเหมา	๖๐,๐๐๐	อบต. ภูแล่นคา	สำนักปลัด	←												→	
			๑๐,๐๐๐	อบต. ภูแล่นคา	กองคลัง	←													→
			๑๐,๐๐๐	อบต. ภูแล่นคา	กองช่าง	←													→
๓	โครงการจัดงานรัฐพิธีต่างๆ	เข้าร่วมกิจกรรมหรือจัดงานรัฐพิธีต่างๆ เช่น วันปิยมหาราช วันเฉลิมพระชนมพรรษา กิจกรรมการปกป้องสถาบันสำคัญของชาติ ฯลฯ	๒๐,๐๐๐	อบต. ภูแล่นคา	สำนักปลัด	✓		✓									↔		
๔	โครงการวันพ่อตัวอย่าง	ร่วมกิจกรรมในวันพ่อแห่งชาติ ประกาศเกียรติคุณยกย่องเชิดชูคุณงามความดีแก่พ่อตัวอย่าง	๑๐,๐๐๐	อบต. ภูแล่นคา	กองสวัสดิการสังคม			✓											
๕	โครงการวันแม่ดีเด่น	ร่วมกิจกรรมในวันแม่แห่งชาติ ประกาศเกียรติคุณยกย่องเชิดชูคุณงามความดีแก่แม่ดีเด่น	๑๐,๐๐๐	อบต. ภูแล่นคา	กองสวัสดิการสังคม												✓		

ที่	โครงการ/กิจกรรม	รายละเอียดของโครงการ/กิจกรรม	งบประมาณ	สถานที่ ดำเนินการ	หน่วย ดำเนินการ	พ.ศ. ๒๕๖๐			พ.ศ. ๒๕๖๑									
						ต.ค.	พ.ย.	ธ.ค.	ม.ค.	ก.พ.	มี.ค.	เม.ย.	พ.ค.	มิ.ย.	ก.ค.	ส.ค.	ก.ย.	
๖	โครงการเลือกตั้ง (ผู้บริหาร/สมาชิกสภา อบต.)	เพื่อจ่ายเป็นค่าใช้จ่ายในการเลือกตั้ง นายกองค์การบริหารส่วนตำบล และ สมาชิกสภาองค์การบริหารส่วนตำบล กรณีครบวาระหรือกรณีตำแหน่งว่าง	๑๐๐,๐๐๐	หมู่ที่ ๑-๔	สำนักปลัด													←→
๓	โครงการ อบต.เคลื่อนที่	ออกให้บริการประชาชนนอกสถานที่	๒๐,๐๐๐	หมู่ที่ ๑-๔	สำนักปลัด				←→									
๔	โครงการฝึกอบรมเสริม สร้างคุณธรรมจริยธรรม	ฝึกอบรมเสริมสร้างคุณธรรมจริยธรรม ของผู้บริหาร สมาชิกสภาอบต. พนักงาน ส่วนตำบล พนักงานจ้าง	๑๐,๐๐๐	อบต. ภูแลนคา	สำนักปลัด													←→
๙	ค่าบำรุงรักษาและ ซ่อมแซมทรัพย์สิน	ค่าใช้จ่ายในการบำรุงรักษาซ่อมแซม วัสดุ ครุภัณฑ์	๖๐,๐๐๐	อบต. ภูแลนคา	สำนักปลัด	←→												
			๓๐,๐๐๐	อบต. ภูแลนคา	กองคลัง	←→												
			๒๐,๐๐๐	อบต. ภูแลนคา	กองการศึกษา	←→												
			๑๐,๐๐๐	อบต. ภูแลนคา	กองสวัสดิการ สังคม	←→												
		ค่าใช้จ่ายในการบำรุงรักษาและ ซ่อมแซมวัสดุ ครุภัณฑ์ ไฟฟ้าสาธารณะ อาคาร บ้านพัก ฯลฯ	๕๐,๐๐๐	อบต. ภูแลนคา	กองช่าง	←→												

ที่	โครงการ/กิจกรรม	รายละเอียดของโครงการ/กิจกรรม	งบประมาณ	สถานที่ ดำเนินการ	หน่วย ดำเนินการ	พ.ศ. ๒๕๖๐			พ.ศ. ๒๕๖๑									
						ต.ค.	พ.ย.	ธ.ค.	ม.ค.	ก.พ.	มี.ค.	เม.ย.	พ.ค.	มิ.ย.	ก.ค.	ส.ค.	ก.ย.	
๑๐	ค่าจัดซื้อครุภัณฑ์ สำนักงาน	- ตู้เหล็ก ๒ บานเปิด มือจับชนิดปิด จำนวน ๒ หลังๆละ ๕,๕๐๐ บาท	๑๑,๐๐๐	อบต. ภูแลนคา	สำนักปลัด				←									
		- เก้าอี้สำนักงานแบบมีที่วางมือ จำนวน ๓ ตัวๆละ ๓,๐๐๐ บาท	๙,๐๐๐						←									
		- เก้าอี้พลาสติกมีพนักพิง จำนวน ๑๐๐ ตัวๆละ ๒๕๐ บาท	๒๕,๐๐๐						←									
	ค่าจัดซื้อครุภัณฑ์ สำนักงาน	- ตู้เหล็ก ๒ บานเปิด มือจับชนิดปิด จำนวน ๒ หลังๆละ ๕,๕๐๐ บาท	๑๑,๐๐๐	อบต. ภูแลนคา	กองคลัง				←									
		- ตู้เหล็กบานเลื่อนกระจก จำนวน ๑ หลังๆละ ๕,๐๐๐ บาท	๕,๐๐๐						←									
		- เก้าอี้สำนักงานแบบมีที่วางมือ จำนวน ๕ ตัวๆ ละ ๓,๐๐๐ บาท	๑๕,๐๐๐						←									
๑๑	โครงการก่อสร้างโรงจอดรถ บริเวณที่ทำการ อบต.	- เก้าอี้สำนักงานแบบมีที่วางมือ จำนวน ๒ ตัวๆละ ๓,๐๐๐ บาท	๖,๐๐๐	อบต. ภูแลนคา	กองสวัสดิการ สังคม				←									
		- ตู้เหล็กเก็บแบบฟอร์ม ขนาด ๑๕ ลิ้นชัก จำนวน ๑ หลังๆละ ๔,๓๐๐	๔,๓๐๐						←									
		เพื่อจ่ายเป็นค่าก่อสร้างโรงจอดรถ บริเวณที่ทำการ อบต. ขนาดกว้าง ๔ เมตร ยาว ๑๖ เมตร สูง ๑ ชั้น	๓/๔๕,๐๐๐	อบต. ภูแลนคา	สำนักปลัด				←									

ที่	โครงการ/กิจกรรม	รายละเอียดของโครงการ/กิจกรรม	งบประมาณ	สถานที่ ดำเนินการ	หน่วย ดำเนินการ	พ.ศ. ๒๕๖๐			พ.ศ. ๒๕๖๑									
						ต.ค.	พ.ย.	ธ.ค.	ม.ค.	ก.พ.	มี.ค.	เม.ย.	พ.ค.	มิ.ย.	ก.ค.	ส.ค.	ก.ย.	
๑๒	โครงการอุดหนุนศูนย์รวมข้อมูลข่าวสารการซื้อหรือการจ้างระดับอำเภอและศูนย์ประสานงานองค์กรปกครองส่วนท้องถิ่น	เพื่อจ่ายเป็นค่าใช้จ่ายตามโครงการเพิ่มประสิทธิภาพศูนย์รวมข้อมูลข่าวสารการซื้อหรือการจ้างระดับอำเภอและศูนย์ประสานงานองค์กรปกครองส่วนท้องถิ่น เช่น ค่าสาธารณูปโภคครุภัณฑ์สำนักงาน ค่าจ้างเหมาลูกจ้าง ใช้จ่ายเพื่อบำรุงหรือซ่อมแซมทรัพย์สิน หรือขนย้ายและติดตั้ง ค่าวัสดุ ค่าใช้จ่ายในการจัดทำข้อมูลข่าวสาร สถานสนเทศ ฯลฯ	๔๐,๐๐๐	ทต.ลุ่มลำชี	สำนักปลัด			←	→									
๑๓	โครงการจัดทำแผนที่ภาษี	ค่าเดินสำรวจ ค่าจัดทำแผนที่ภาษีและทะเบียนทรัพย์สินและการจัดเก็บรายได้	๒๐,๐๐๐	หมู่ที่ ๑-๔	กองคลัง			←	→									

๑.๒ แผนงานการรักษาความสงบภายใน

ที่	โครงการ/กิจกรรม	รายละเอียดของโครงการ/กิจกรรม	งบประมาณ	สถานที่ ดำเนินการ	หน่วย ดำเนินการ	พ.ศ. ๒๕๖๐			พ.ศ. ๒๕๖๑									
						ต.ค.	พ.ย.	ธ.ค.	ม.ค.	ก.พ.	มี.ค.	เม.ย.	พ.ค.	มิ.ย.	ก.ค.	ส.ค.	ก.ย.	
๑๔	โครงการเพิ่มศักยภาพอาสาสมัครป้องกันภัยฝ่ายพลเรือน	ฝึกอบรม ทบพทวนเพิ่มศักยภาพอาสาสมัครป้องกันภัยฝ่ายพลเรือน	๖๐,๐๐๐	อบต. ภูแลนคา	สำนักปลัด				←	→								

ที่	โครงการ/กิจกรรม	รายละเอียดของโครงการ/กิจกรรม	งบประมาณ	สถานที่ ดำเนินการ	หน่วย ดำเนินการ	พ.ศ. ๒๕๖๐			พ.ศ. ๒๕๖๑								
						ต.ค.	พ.ย.	ธ.ค.	ม.ค.	ก.พ.	มี.ค.	เม.ย.	พ.ค.	มิ.ย.	ก.ค.	ส.ค.	ก.ย.
๑๕	โครงการจัดตั้งจุดตรวจ ช่วงเทศกาลสงกรานต์และ เทศกาลปีใหม่	ตั้งจุดตรวจช่วงเทศกาลสงกรานต์และ เทศกาลปีใหม่	๕๐,๐๐๐	จุดพักตำรวจ ตำบล ภูแลนคา	สำนักปลัด			↔			✓						

๑.๓ แผนงานสร้างความเข้มแข็งของชุมชน

ที่	โครงการ/กิจกรรม	รายละเอียดของโครงการ/กิจกรรม	งบประมาณ	สถานที่ ดำเนินการ	หน่วย ดำเนินการ	พ.ศ. ๒๕๖๐			พ.ศ. ๒๕๖๑									
						ต.ค.	พ.ย.	ธ.ค.	ม.ค.	ก.พ.	มี.ค.	เม.ย.	พ.ค.	มิ.ย.	ก.ค.	ส.ค.	ก.ย.	
๑๖	โครงการจัดทำแผนพัฒนา ท้องถิ่น	จัดเวทีประชุมประชาคมหมู่บ้าน/ตำบล ประชุมคณะกรรมการจัดทำ แผนพัฒนาท้องถิ่น	๒๐,๐๐๐	หมู่ที่ ๑-๔ อบต. ภูแลนคา	สำนักปลัด	←												→
๑๗	โครงการอบรมการ ป้องกันและแก้ไขปัญหายา เสพติด	จัดอบรมให้ความรู้เกี่ยวกับปัญหา วัยรุ่น ปัญหายาเสพติด	๕๐,๐๐๐	อบต. ภูแลนคา	กองสวัสดิการ สังคม									←				→

๒. ยุทธศาสตร์การพัฒนาด้านการท่องเที่ยว

๒.๑ แผนงานการศาสนา วัฒนธรรมและนันทนาการ

ที่	โครงการ/กิจกรรม	รายละเอียดของโครงการ/กิจกรรม	งบประมาณ	สถานที่ ดำเนินการ	หน่วย ดำเนินการ	พ.ศ.๒๕๖๐			พ.ศ. ๒๕๖๑										
						ต.ค.	พ.ย.	ธ.ค.	ม.ค.	ก.พ.	มี.ค.	เม.ย.	พ.ค.	มิ.ย.	ก.ค.	ส.ค.	ก.ย.		
-	-	-	-	-	-														

๒.๒ แผนงานการเคหะและชุมชน

ที่	โครงการ/กิจกรรม	รายละเอียดของโครงการ/กิจกรรม	งบประมาณ	สถานที่ ดำเนินการ	หน่วย ดำเนินการ	พ.ศ.๒๕๖๐			พ.ศ. ๒๕๖๑										
						ต.ค.	พ.ย.	ธ.ค.	ม.ค.	ก.พ.	มี.ค.	เม.ย.	พ.ค.	มิ.ย.	ก.ค.	ส.ค.	ก.ย.		
-	-	-	-	-	-														

๓. ยุทธศาสตร์การพัฒนาด้านสิ่งแวดล้อม

๓.๑ แผนงานการรักษาความสงบภายใน

ที่	โครงการ/กิจกรรม	รายละเอียดของโครงการ/กิจกรรม	งบประมาณ	สถานที่ดำเนินการ	หน่วยดำเนินการ	พ.ศ.๒๕๖๐			พ.ศ. ๒๕๖๑									
						ต.ค.	พ.ย.	ธ.ค.	ม.ค.	ก.พ.	มี.ค.	เม.ย.	พ.ค.	มิ.ย.	ก.ค.	ส.ค.	ก.ย.	
๑๘	โครงการอบรมทบทวนและฟื้นฟูพัฒนาศักยภาพอาสาสมัครควบคุมไฟฟ้าและหมอกควัน	ฝึกอบรมทบทวนและฟื้นฟูอาสาสมัครควบคุมไฟฟ้า เพื่อเตรียมความพร้อมเพื่อจัดการปัญหาไฟฟ้าและหมอกควัน	๕๐,๐๐๐	อบต. ภูแลนคา	สำนักปลัด													

๓.๒ แผนงานเคหะและชุมชน

ที่	โครงการ/กิจกรรม	รายละเอียดของโครงการ/กิจกรรม	งบประมาณ	สถานที่ดำเนินการ	หน่วยดำเนินการ	พ.ศ.๒๕๖๐			พ.ศ. ๒๕๖๑									
						ต.ค.	พ.ย.	ธ.ค.	ม.ค.	ก.พ.	มี.ค.	เม.ย.	พ.ค.	มิ.ย.	ก.ค.	ส.ค.	ก.ย.	
๑๙	โครงการก่อสร้างอาคารเตาเผาขยะไร้มลพิษพร้อมลานตาก	ก่อสร้างอาคารเตาเผาขยะไร้มลพิษพร้อมลานตาก ขนาดกว้าง ๖ เมตร ยาว ๒๐ เมตร สูง ๑ ชั้น	๕๑๐,๐๐๐	หมู่ที่ ๒	กองช่าง													

๓.๓ แผนงานการเกษตร

ที่	โครงการ/กิจกรรม	รายละเอียดของโครงการ/กิจกรรม	งบประมาณ	สถานที่ดำเนินการ	หน่วยดำเนินการ	พ.ศ.๒๕๖๐			พ.ศ. ๒๕๖๑									
						ต.ค.	พ.ย.	ธ.ค.	ม.ค.	ก.พ.	มี.ค.	เม.ย.	พ.ค.	มิ.ย.	ก.ค.	ส.ค.	ก.ย.	
๒๐	โครงการเพิ่มพื้นที่สีเขียว (รักษาน้ำ รักษาป่า รักษาแผ่นดิน)	ปลูกต้นไม้ตามเส้นทางหรือพื้นที่สาธารณะ	๒๐,๐๐๐	ตำบล ภูแลนคา	สำนักปลัด													

๔. ยุทธศาสตร์การพัฒนาโครงสร้างพื้นฐาน

๔.๑ แผนงานการเคหะและชุมชน

ที่	โครงการ/กิจกรรม	รายละเอียดของโครงการ/ กิจกรรม	งบประมาณ	สถานที่ ดำเนินการ	หน่วย ดำเนินการ	พ.ศ.๒๕๖๐			พ.ศ. ๒๕๖๑									
						ต.ค.	พ.ย.	ธ.ค.	ม.ค.	ก.พ.	มี.ค.	เม.ย.	พ.ค.	มิ.ย.	ก.ค.	ส.ค.	ก.ย.	
๒๑	โครงการก่อสร้างถนน คสล. สายบ้านนางทองเพียร-บ้าน นางล้อมทอง ม.๑	ก่อสร้างถนน คสล.กว้าง ๓ เมตร ยาว ๙๘ เมตร หน้า ๐.๑๕ เมตร	๑๓/๓,๐๐๐	หมู่ที่ ๑	กองช่าง				←									
๒๒	โครงการก่อสร้างถนน คสล.สาย บ้านนางสำอาง หวะสุวรรณ - บ้านนางสมบูรณ์ สถิตชัย ม.๓/ หรือมีพื้นที่ไม่น้อยกว่า ๓๐๔ ตร.ม.	ก่อสร้างถนน คสล.กว้าง ๓ เมตร ยาว ๑๐๐ เมตร หน้า ๐.๑๕ เมตร	๑๓/๓,๐๐๐	หมู่ที่ ๓/	กองช่าง				←									
๒๓	โครงการปรับปรุงซ่อมแซม ประปาหมู่บ้าน บ้านโนนเหลื่อม ม.๓/	ปรับปรุงซ่อมแซมระบบประปา หมู่บ้าน	๑,๕๑๙,๐๐๐	หมู่ที่ ๓/	กองช่าง (งบประมาณ กรมส่งเสริมฯ)	←												

๔.๒ แผนงานการเกษตร

ที่	โครงการ/กิจกรรม	รายละเอียดของโครงการ/ กิจกรรม	งบประมาณ	สถานที่ ดำเนินการ	หน่วย ดำเนินการ	พ.ศ.๒๕๖๐			พ.ศ. ๒๕๖๑									
						ต.ค.	พ.ย.	ธ.ค.	ม.ค.	ก.พ.	มี.ค.	เม.ย.	พ.ค.	มิ.ย.	ก.ค.	ส.ค.	ก.ย.	
๒๔	โครงการกำจัดวัชพืชใน แหล่งน้ำสาธารณะ	กำจัดวัชพืชในแหล่งน้ำ สาธารณะประโยชน์	๒๐,๐๐๐	ตำบล ภูแลนคา	สำนักปลัด				←									

๕. ยุทธศาสตร์การพัฒนาด้านสังคมและคุณภาพชีวิต

๕.๑ แผนงานการศึกษา

ที่	โครงการ/กิจกรรม	รายละเอียดของโครงการ/ กิจกรรม	งบประมาณ	สถานที่ ดำเนินการ	หน่วย ดำเนินการ	พ.ศ.๒๕๖๐			พ.ศ. ๒๕๖๑											
						ต.ค.	พ.ย.	ธ.ค.	ม.ค.	ก.พ.	มี.ค.	เม.ย.	พ.ค.	มิ.ย.	ก.ค.	ส.ค.	ก.ย.			
๒๕	โครงการฝึกอบรมเชิงปฏิบัติการพัฒนาศักยภาพการศึกษาของ อปท.และสถานศึกษาในสังกัด อปท.	ฝึกอบรมเชิงปฏิบัติการพัฒนาศักยภาพ พนักงานส่วนตำบล พนักงานจ้าง บุคลากรทางการศึกษา	๒๐,๐๐๐	อบต. ภูแลนคา	กองการศึกษา	←														→
๒๖	โครงการอาหารกลางวันสำหรับศูนย์พัฒนาเด็กเล็ก	ค่าอาหารกลางวันสำหรับเด็กเล็กในศูนย์พัฒนาเด็กเล็ก	๓๖๓/,๕๐๐	ศูนย์พัฒนาเด็กเล็ก	กองการศึกษา	←														→
๒๗	โครงการอาหารเสริม (นม)	จัดซื้ออาหารเสริม (นม) สำหรับเด็กเล็กในศูนย์พัฒนาเด็กเล็ก และเด็กนักเรียนในโรงเรียนสังกัด สพฐ.	๑,๑๑๖,๒๒๓/	-ศูนย์พัฒนาเด็กเล็ก -โรงเรียนในสังกัด สพฐ.ในตำบลภูแลนคา	กองการศึกษา	←														→
๒๘	โครงการจัดซื้อวัสดุการศึกษา	จัดซื้อวัสดุการศึกษาสำหรับศูนย์พัฒนาเด็กเล็ก	๑๒๓/,๕๐๐	ศูนย์พัฒนาเด็กเล็ก	กองการศึกษา								←							→
๒๙	โครงการอุดหนุนอาหารกลางวันแก่โรงเรียนสังกัด สพฐ.	จ่ายเงินอุดหนุนสำหรับสนับสนุนอาหารกลางวันแก่เด็กนักเรียนในโรงเรียนสังกัด สพฐ.	๑,๘๙๖,๐๐๐	โรงเรียนสังกัด สพฐ.ในตำบลภูแลนคา	กองการศึกษา	←														→

๕.๒ แผนงานสาธารณสุข

ที่	โครงการ/กิจกรรม	รายละเอียดของโครงการ/กิจกรรม	งบประมาณ	สถานที่ ดำเนินการ	หน่วย ดำเนินการ	พ.ศ.๒๕๖๐			พ.ศ. ๒๕๖๑											
						ต.ค.	พ.ย.	ธ.ค.	ม.ค.	ก.พ.	มี.ค.	เม.ย.	พ.ค.	มิ.ย.	ก.ค.	ส.ค.	ก.ย.			
๓๐	ค่าวัสดุเชื้อเพลิงและหล่อ ลื่นสำหรับใช้กับเครื่องพ่น หมอกควัน	จัดซื้อน้ำมันเชื้อเพลิงสำหรับใช้กับเครื่อง พ่นหมอกควันในการป้องกันและควบคุม โรค	๒๐,๐๐๐	หมู่ที่ ๑-๔	สำนักปลัด	←														→
๓๑	ค่าวัสดุวิทยาศาสตร์	จัดซื้อวัสดุวิทยาศาสตร์ในการป้องกัน และควบคุมโรค เช่น ทราย อะเบท เคมีภัณฑ์ น้ำยาพ่นหมอกควัน วัคซีน ป้องกันโรคพิษสุนัขบ้า	๑๖๐,๐๐๐	หมู่ที่ ๑-๔	สำนักปลัด	←														→
๓๒	โครงการอุดหนุนศูนย์ สาธารณสุขมูลฐาน	จ่ายเงินอุดหนุนศูนย์สาธารณสุขมูลฐาน จำนวน ๔ หมู่บ้านๆละ ๓,๕๐๐ บาท	๖๐,๐๐๐	หมู่ที่ ๑-๔	สำนักปลัด				←											→
๓๓	โครงการ To be Number One	จัดประกวดการเต้นประกอบเพลงเด็ก ประถมศึกษา	๕๐,๐๐๐	อบต. ภูแลนคา	กองสวัสดิการ สังคม															→

๕.๓ แผนงานสังคมสงเคราะห์

ที่	โครงการ/กิจกรรม	รายละเอียดของโครงการ/ กิจกรรม	งบประมาณ	สถานที่ ดำเนินการ	หน่วย ดำเนินการ	พ.ศ.๒๕๖๐			พ.ศ. ๒๕๖๑											
						ต.ค.	พ.ย.	ธ.ค.	ม.ค.	ก.พ.	มี.ค.	เม.ย.	พ.ค.	มิ.ย.	ก.ค.	ส.ค.	ก.ย.			
๓๔	โครงการซ่อมแซมบ้าน ผู้ด้อยโอกาส	ซ่อมแซมบ้านผู้ด้อยโอกาส จำนวน ๔ หลังๆละ ๒๐,๐๐๐ บาท เป็นค่า วัสดุอุปกรณ์ ค่าแรงงาน	๘๐,๐๐๐	หมู่ที่ ๑-๔	กองสวัสดิการ สังคม															→

ที่	โครงการ/กิจกรรม	รายละเอียดของโครงการ/ กิจกรรม	งบประมาณ	สถานที่ ดำเนินการ	หน่วย ดำเนินการ	พ.ศ.๒๕๖๐			พ.ศ. ๒๕๖๑									
						ต.ค.	พ.ย.	ธ.ค.	ม.ค.	ก.พ.	มี.ค.	เม.ย.	พ.ค.	มิ.ย.	ก.ค.	ส.ค.	ก.ย.	
๓๕	โครงการพัฒนาศักยภาพ กลุ่มสตรีและครอบครัว	อบรมให้ความรู้เพิ่มศักยภาพแก่กลุ่ม สตรีและครอบครัว	๕๐,๐๐๐	อบต. ภูแลนคา	กองสวัสดิการ สังคม				←————→									
๓๖	โครงการโรงเรียนผู้สูงอายุ เฉลิมพระเกียรติ	จัดกิจกรรมให้ผู้สูงอายุใช้เวลาและ ทำกิจกรรมร่วมกัน	๕๐,๐๐๐	หมู่ที่ ๑-๔	กองสวัสดิการ สังคม	←————→												
๓๗	โครงการส่งเสริมอาชีพคน พิการ	ส่งเสริมกลุ่มคนพิการในการออ กร้านจำหน่ายสินค้าของกลุ่มในงาน เจ้าพ่อพระยาแลอำเภอบ้านเขว้า	๑๐,๐๐๐	ที่ว่าการ อำเภอ บ้านเขว้า	กองสวัสดิการ สังคม				←————→									

๕.๔ แผนงานการศาสนา วัฒนธรรมและนันทนาการ

ที่	โครงการ/กิจกรรม	รายละเอียดของโครงการ/ กิจกรรม	งบประมาณ	สถานที่ ดำเนินการ	หน่วย ดำเนินการ	พ.ศ.๒๕๖๐			พ.ศ. ๒๕๖๑									
						ต.ค.	พ.ย.	ธ.ค.	ม.ค.	ก.พ.	มี.ค.	เม.ย.	พ.ค.	มิ.ย.	ก.ค.	ส.ค.	ก.ย.	
๓๘	โครงการแข่งขันกีฬา ท้องถิ่นสัมพันธ์	ร่วมกิจกรรมแข่งขันกีฬาท้องถิ่น สัมพันธ์	๕๐,๐๐๐	อบต.โนนแดง	กองการศึกษา			←————→										
๓๙	โครงการอุดหนุนการ แข่งขันกีฬากลุ่มโรงเรียน ตำบลภูแลนคา	สนับสนุนงบประมาณในการจัดการ แข่งขันกีฬาเด็กนักเรียนของโรงเรียน ในตำบลภูแลนคา	๑๐๐,๐๐๐	โรงเรียนบ้าน นาอินทร์แดง	กองการศึกษา	←————→												
๔๐	โครงการเข้าวัดฟังธรรม วันธรรมสวนะ	เข้าวัดฟังธรรมถวายอาหารแด่ พระภิกษุสงฆ์	๑๐,๐๐๐	วัดในตำบล ภูแลนคา	กองการศึกษา										←————→			

ที่	โครงการ/กิจกรรม	รายละเอียดของโครงการ/ กิจกรรม	งบประมาณ	สถานที่ ดำเนินการ	หน่วย ดำเนินการ	พ.ศ. ๒๕๖๐			พ.ศ. ๒๕๖๑									
						ต.ค.	พ.ย.	ธ.ค.	ม.ค.	ก.พ.	มี.ค.	เม.ย.	พ.ค.	มิ.ย.	ก.ค.	ส.ค.	ก.ย.	
๔๑	โครงการประเพณีลอย กระทง	จัดกิจกรรมงานประเพณีสงกรานต์ ประกวดกระทงใหญ่ ประกวดนางนพ มาศ ประกวดร้องเพลงชาย-หญิง	๑๓๐,๐๐๐	อบต.ภูแลนคา	กองการศึกษา		✓											
๔๒	โครงการฉลองอนุสาวรีย์ เจ้าพ่อพระยาแล	จัดขบวนแห่เข้าร่วมฉลองอนุสาวรีย์ เจ้าพ่อพระยาแล	๑๕๐,๐๐๐	อำเภอ บ้านเขว้า	กองการศึกษา				↔									
๔๓	โครงการประเพณีบุญ บั้งไฟ	จัดงานประเพณีบุญบั้งไฟ	๕๐,๐๐๐	ตำบล ภูแลนคา	กองการศึกษา							↔						
๔๔	โครงการวันผู้สูงอายุ แห่งชาติ	รดน้ำดำหัวผู้สูงอายุ ตรวจสุขภาพ ร่างกายผู้สูงอายุ	๘๕,๐๐๐	อบต.ภูแลนคา	กองสวัสดิการ สังคม							✓						
๔๕	โครงการจัดงานตักบาตร เทโว	จัดงานตักบาตรเทโว	๕๐,๐๐๐	ตำบล ภูแลนคา	กองการศึกษา	✓												

๕.๕ แผนงานงบกลาง

ที่	โครงการ/กิจกรรม	รายละเอียดของโครงการ/ กิจกรรม	งบประมาณ	สถานที่ ดำเนินการ	หน่วย ดำเนินการ	พ.ศ. ๒๕๖๐			พ.ศ. ๒๕๖๑										
						ต.ค.	พ.ย.	ธ.ค.	ม.ค.	ก.พ.	มี.ค.	เม.ย.	พ.ค.	มิ.ย.	ก.ค.	ส.ค.	ก.ย.		
๔๖	โครงการสนับสนุนกองทุน หลักประกันสุขภาพ (สปลช.)	จ่ายเงินเป็นค่าสมทบกองทุน ประกันสุขภาพตำบลภูแลนคา	๓๐๐,๐๐๐	อบต. ภูแลนคา	สำนักปลัด				↔										

ที่	โครงการ/กิจกรรม	รายละเอียดของโครงการ/ กิจกรรม	งบประมาณ	สถานที่ ดำเนินการ	หน่วย ดำเนินการ	พ.ศ.๒๕๖๐			พ.ศ. ๒๕๖๑											
						ต.ค.	พ.ย.	ธ.ค.	ม.ค.	ก.พ.	มี.ค.	เม.ย.	พ.ค.	มิ.ย.	ก.ค.	ส.ค.	ก.ย.			
๔๓	โครงการสงเคราะห์เบี้ยยังชีพผู้สูงอายุ	จ่ายเงินเป็นค่าสงเคราะห์ผู้สูงอายุ	๕,๐๑๒,๔๐๐	หมู่ที่ ๑-๘	กองสวัสดิการสังคม	←														→
๔๔	โครงการสงเคราะห์เบี้ยยังชีพคนพิการ	จ่ายเงินเป็นค่าสงเคราะห์คนพิการ	๒,๕๑๕,๒๐๐	หมู่ที่ ๑-๘	กองสวัสดิการสังคม	←														→
๔๕	โครงการสงเคราะห์เบี้ยผู้ป่วยเอดส์	จ่ายเงินเป็นค่าสงเคราะห์ผู้ป่วยเอดส์	๑๒,๐๐๐	หมู่ที่ ๑-๘	กองสวัสดิการสังคม	←														→

๖. ยุทธศาสตร์การพัฒนาด้านเศรษฐกิจและส่งเสริมอาชีพ

๖.๑ แผนงานสร้างความเข้มแข็งของชุมชน

ที่	โครงการ/กิจกรรม	รายละเอียดของโครงการ/ กิจกรรม	งบประมาณ	สถานที่ ดำเนินการ	หน่วย ดำเนินการ	พ.ศ.๒๕๖๐			พ.ศ. ๒๕๖๑										
						ต.ค.	พ.ย.	ธ.ค.	ม.ค.	ก.พ.	มี.ค.	เม.ย.	พ.ค.	มิ.ย.	ก.ค.	ส.ค.	ก.ย.		
๕๐	โครงการส่งเสริมหนึ่ง หมู่บ้านหนึ่งผลิตภัณฑ์	ส่งเสริมให้แต่ละหมู่บ้านมี ผลิตภัณฑ์ OTOP	๖๐,๐๐๐	อบต. ภูแลนคา	กองสวัสดิการ สังคม														
๕๑	โครงการส่งเสริมกลุ่มอาชีพ	ฝึกอบรมอาชีพที่สนใจ เช่น กลุ่ม ปั่นโอง การซ่อมเครื่องยนต์ที่ใช้ใน การเกษตร	๙๐,๐๐๐	อบต. ภูแลนคา	กองสวัสดิการ สังคม														
๕๒	โครงการหมู่บ้านเศรษฐกิจ พอเพียง	ค่าใช้จ่ายในโครงการเศรษฐกิจ พอเพียงด้านอาชีพต่างๆ	๕๐,๐๐๐	อบต. ภูแลนคา	กองสวัสดิการ สังคม														

๖.๒ แผนงานการเกษตร

ที่	โครงการ/กิจกรรม	รายละเอียดของโครงการ/ กิจกรรม	งบประมาณ	สถานที่ ดำเนินการ	หน่วย ดำเนินการ	พ.ศ.๒๕๖๐			พ.ศ. ๒๕๖๑										
						ต.ค.	พ.ย.	ธ.ค.	ม.ค.	ก.พ.	มี.ค.	เม.ย.	พ.ค.	มิ.ย.	ก.ค.	ส.ค.	ก.ย.		
-	-	-	-	-	-														



ประกาศองค์การบริหารส่วนตำบลภูแลนคา

เรื่อง ประกาศใช้แผนการดำเนินงานขององค์การบริหารส่วนตำบลภูแลนคา ประจำปี ๒๕๖๑

.....

เพื่อให้การบริหารงานและดำเนินการตามแผนพัฒนาขององค์การบริหารส่วนตำบลภูแลนคา เป็นไปอย่างเหมาะสม รวมทั้งยังเป็นเครื่องมือในการติดตาม การดำเนินงานและการประเมินผล ดังนั้นอาศัย อำนาจตามระเบียบกระทรวงมหาดไทย ว่าด้วยการจัดทำแผนพัฒนาขององค์กรปกครองส่วนท้องถิ่น พ.ศ.๒๕๔๘ แก้ไขเพิ่มเติมถึง (ฉบับที่ ๒) พ.ศ.๒๕๕๙ ข้อ ๒๖ และข้อ ๒๗ องค์การบริหารส่วนตำบลภูแลนคา ได้จัดทำแผนการดำเนินงานประจำปี ๒๕๖๑ ขึ้น ภายใต้แผนยุทธศาสตร์การพัฒนาและแผนพัฒนา ท้องถิ่นสี่ปี ขององค์การบริหารส่วนตำบล โดยจัดทำร่างแผนการดำเนินงาน เสนอคณะกรรมการพัฒนาท้องถิ่นพิจารณา แล้วเสนอผู้บริหารท้องถิ่นประกาศเป็นแผนการดำเนินงาน

จึงขอประกาศให้ทราบโดยทั่วกัน

ประกาศ ณ วันที่ ๒๙ เดือน กันยายน พ.ศ. ๒๕๖๐

(นายนิยม ดิเรกศิลป์)

นายกองค์การบริหารส่วนตำบลภูแลนคา