

แผนการดำเนินงาน
ประจำปีงบประมาณ พ.ศ.๒๕๖๓



องค์การบริหารส่วนตำบลภูแลนคา
อำเภอบ้านเขว้า จังหวัดชัยภูมิ

คำนำ

ตามระเบียบกระทรวงมหาดไทย ว่าด้วยการจัดทำแผนพัฒนาขององค์กรปกครองส่วนท้องถิ่น พ.ศ. ๒๕๔๘ และแก้ไขเพิ่มเติมถึง (ฉบับที่ ๓) พ.ศ.๒๕๖๑ กำหนดให้องค์กรปกครองส่วนท้องถิ่นจัดทำแผนการดำเนินงาน โดยมีจุดมุ่งหมายเพื่อแสดงถึงรายละเอียดแผนงาน/โครงการพัฒนาและกิจกรรมที่ดำเนินการจริงทั้งหมดในพื้นที่ขององค์กรปกครองส่วนท้องถิ่นประจำปีงบประมาณนั้น ทำให้แนวทางในการดำเนินงานในปีงบประมาณนั้นขององค์กรปกครองส่วนท้องถิ่นมีความชัดเจนในการปฏิบัติมากขึ้น มีการประสานและบูรณาการการทำงานกับหน่วยงานอื่นและการจำแนกรายละเอียดต่างๆ ของแผนงาน/โครงการในแผนการดำเนินงานจะทำให้การติดตามประเมินผลมีความสะดวกมากขึ้นอีกด้วย เพื่อให้การดำเนินการจัดทำแผนการดำเนินงานเป็นไปด้วยความเรียบร้อยตามที่ระเบียบกำหนด และเกิดความชัดเจนในการปฏิบัติมากขึ้น

องค์การบริหารส่วนตำบลภูแลนคา จึงได้จัดทำแผนการดำเนินงานขึ้นโดยกำหนดให้มีคณะกรรมการสนับสนุนการจัดทำแผนพัฒนาดำเนินการจัดทำแผนการดำเนินงานขึ้น เพื่อใช้เป็นแนวทางในการแก้ปัญหาและความต้องการของตำบลที่มีอยู่ให้ดีขึ้นต่อไป

หลักการและเหตุผล

แผนการดำเนินงานขององค์การบริหารส่วนตำบลภูแลนคา

ประจำปีงบประมาณ พ.ศ. ๒๕๖๓

เพื่อให้การดำเนินงานเป็นไปอย่างเหมาะสมและมีประสิทธิภาพ โดยให้สอดคล้องกับประเด็นยุทธศาสตร์การพัฒนาและแผนพัฒนาท้องถิ่น จึงได้ดำเนินการจัดทำแผนการดำเนินงานประจำปีงบประมาณ พ.ศ. ๒๕๖๓ ขึ้น ซึ่งจะเป็นเครื่องมือสำคัญในการบริหารงานของผู้บริหารท้องถิ่น โดยคณะกรรมการสนับสนุนการจัดทำแผนพัฒนามีหน้าที่ในการรวบรวมแผนงาน/โครงการพัฒนาขององค์การบริหารส่วนตำบลภูแลนคา ภายใต้แผนพัฒนาท้องถิ่น (พ.ศ.๒๕๖๑ – ๒๕๖๕) และแผนงาน/โครงการของหน่วยราชการส่วนกลาง ส่วนภูมิภาค รัฐวิสาหกิจหรือหน่วยงานอื่นๆ ที่ต้องดำเนินการในพื้นที่ขององค์การบริหารส่วนตำบลภูแลนคา ในปีงบประมาณ พ.ศ.๒๕๖๓ เพื่อให้การบริหารจัดการและการติดตามการดำเนินงานตามแผนงาน/โครงการพัฒนาและกิจกรรมที่ดำเนินการจริงในพื้นที่องค์การบริหารส่วนตำบลภูแลนคา มีความชัดเจนมากยิ่งขึ้น

การจัดทำแผนการดำเนินงานประจำปีงบประมาณ พ.ศ.๒๕๖๓ ขององค์การบริหารส่วนตำบลภูแลนคาประกอบด้วยองค์ประกอบสองส่วน ส่วนที่ ๑ บทนำ และส่วนที่ ๒ บัญชีโครงการ/กิจกรรม/งบประมาณ ซึ่งเป็นส่วนที่สำคัญเพื่อให้ทราบโครงการ/กิจกรรมที่จะเกิดขึ้นในพื้นที่องค์การบริหารส่วนตำบลภูแลนคา ในปีงบประมาณ พ.ศ. ๒๕๖๓ โดยนำไปใช้เป็นเครื่องมือในการบริหารงาน ประสานงาน และติดตามประเมินผลการดำเนินงานต่อไป

สารบัญ

	หน้า
หลักการและเหตุผล	
ส่วนที่ ๑ บทนำ	
๑. บทนำ	๑
๒. วัตถุประสงค์ของแผนการดำเนินงาน	๑
๓. ขั้นตอนในการจัดทำแผนการดำเนินงาน	๑-๒
๔. ประโยชน์ของแผนการดำเนินงาน	๒
ส่วนที่ ๒ บัญชีสรุปโครงการ/กิจกรรม	
- บัญชีสรุปจำนวนโครงการและงบประมาณ (แบบ ผต๐๑)	๓-๕
- บัญชีโครงการ/กิจกรรม/งบประมาณ (แบบ ผต ๐๒)	๖-๑๙
- บัญชีจำนวนครุภัณฑ์สำหรับที่ไม่ได้ดำเนินการตามโครงการพัฒนา (แบบ ผต ๐๒/๑)	๒๐-๒๑

ส่วนที่ ๑ บทนำ

๑. บทนำ

แผนการดำเนินงาน หมายความว่า แผนการดำเนินงานขององค์กรปกครองส่วนท้องถิ่นที่แสดงถึงรายละเอียดแผนงานโครงการพัฒนาและกิจกรรมที่ดำเนินการจริงทั้งหมดในพื้นที่ขององค์กรปกครองส่วนท้องถิ่นประจำปีงบประมาณนั้น ซึ่งโครงการ/กิจกรรมที่จะบรรจุในแผนการดำเนินงานมีที่มาจาก งบประมาณรายจ่ายประจำปี งบประมาณรายจ่ายเพิ่มเติม ขององค์กรปกครองส่วนท้องถิ่นเอง จากหน่วยราชการส่วนกลาง ส่วนภูมิภาค รัฐวิสาหกิจหรือหน่วยงานอื่นๆ ที่ต้องดำเนินการในพื้นที่องค์กรปกครองส่วนท้องถิ่นใน ปีงบประมาณนั้น

๒. วัตถุประสงค์ของแผนการดำเนินงาน

๒.๑ เพื่อแสดงถึงรายละเอียดแผนงาน/โครงการพัฒนาและกิจกรรมการพัฒนาที่ดำเนินการจริงทั้งหมดในพื้นที่ขององค์กรปกครองส่วนท้องถิ่น ประจำปีงบประมาณนั้น

๒.๒ เพื่อให้แนวทางในการดำเนินงานในปีงบประมาณขององค์กรปกครองส่วนท้องถิ่นมีความชัดเจนในการปฏิบัติมากขึ้น ลดความซ้ำซ้อนของโครงการ มีการประสานและบูรณาการทำงานกับหน่วยงานอื่น และจำแนกรายละเอียดต่างๆ ของแผนงาน/โครงการในแผนการดำเนินงาน

๒.๓ เพื่อใช้เป็นเครื่องมือสำคัญในการบริหารงานของผู้บริหารท้องถิ่น เพื่อควบคุมการดำเนินงานให้เป็นไปอย่างเหมาะสม และมีประสิทธิภาพ

๒.๔ เพื่อให้มีการติดตามประเมินผลมีความสะดวกมากขึ้น

๓. ขั้นตอนในการจัดทำแผนการดำเนินงาน

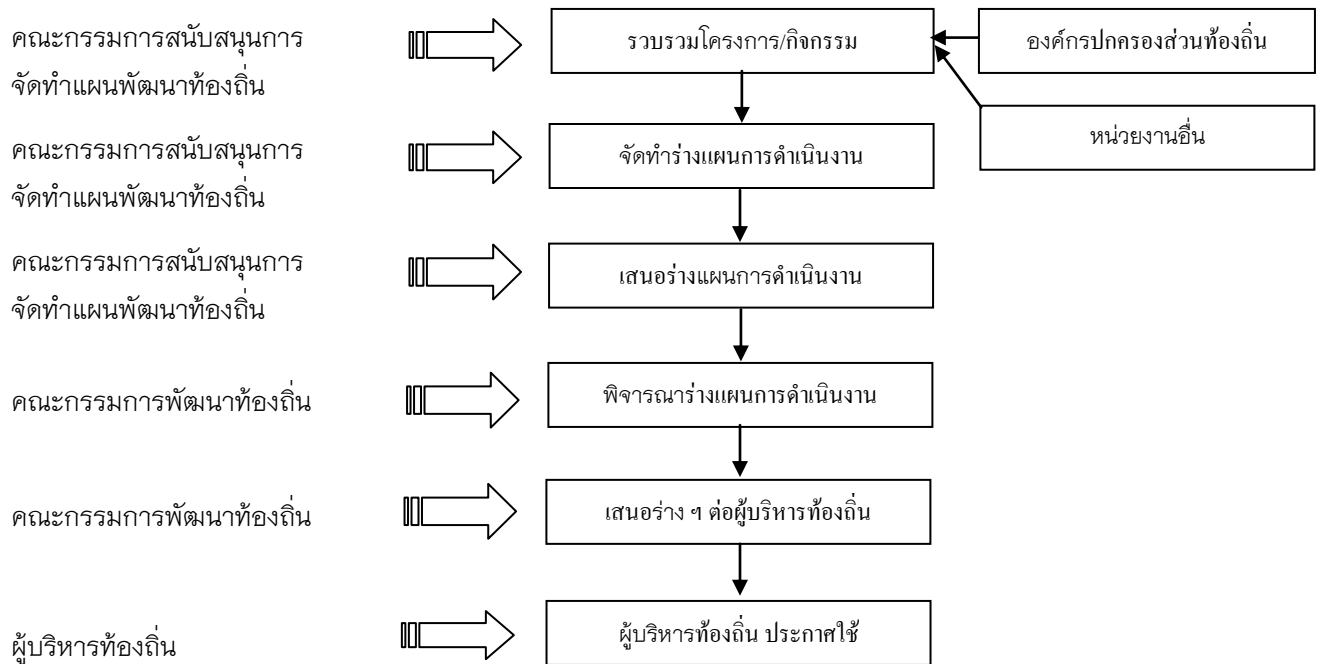
ระเบียบกระทรวงมหาดไทยว่าด้วยการจัดทำแผนพัฒนาขององค์กรปกครองส่วนท้องถิ่น พ.ศ. ๒๕๔๘ และแก้ไขเพิ่มเติมถึง (ฉบับที่ ๓) พ.ศ. ๒๕๖๑ ข้อ ๒๖ และ ๒๗ กำหนดว่าการจัดทำแผนการดำเนินงานให้ดำเนินการตามระเบียบนี้โดยมีขั้นตอนดำเนินการดังนี้

๑. คณะกรรมการสนับสนุนการจัดทำแผนพัฒนาท้องถิ่นรวบรวมแผนงาน โครงการพัฒนาขององค์กรปกครองส่วนท้องถิ่น หน่วยงานราชการส่วนกลาง ส่วนภูมิภาค รัฐวิสาหกิจและหน่วยงานอื่นๆ ที่ดำเนินการในพื้นที่ขององค์กรปกครองส่วนท้องถิ่น แล้วจัดทำร่างแผนการดำเนินงาน เสนอคณะกรรมการพัฒนาท้องถิ่น

๒. คณะกรรมการพัฒนาท้องถิ่นพิจารณาร่างแผนการดำเนินงาน แล้วเสนอผู้บริหารท้องถิ่น ประกาศเป็นแผนการดำเนินงาน ทั้งนี้ให้ปิดประกาศแผนการดำเนินงานภายในสิบห้าวันนับแต่วันที่ประกาศ เพื่อให้ประชาชนในท้องถิ่นทราบโดยทั่วกันและต้องปิดประกาศไว้อย่างน้อยสามสิบวัน

๓. แผนการดำเนินงานให้จัดทำเสร็จภายในสามสิบวันนับแต่วันที่ประกาศใช้งบประมาณรายจ่ายประจำปี งบประมาณรายจ่ายเพิ่มเติม งบประมาณจากเงินสะสม หรือได้รับแจ้งแผนงานและโครงการจากหน่วยงานราชการส่วนกลาง ส่วนภูมิภาค รัฐวิสาหกิจหรือหน่วยงานอื่นๆ ที่ต้องดำเนินการในพื้นที่องค์กรปกครองส่วนท้องถิ่นในปีงบประมาณนั้น การขยายเวลาการจัดทำและการแก้ไขแผนการดำเนินงานเป็นอำนาจของผู้บริหารท้องถิ่น

จากขั้นตอนการจัดทำแผนการดำเนินงานข้างต้นสามารถเขียนเป็นแผนภูมิได้ดังนี้



๔. ประโยชน์ของแผนการดำเนินงาน

๔.๑ แสดงถึงความชัดเจนในการนำแผนพัฒนาท้องถิ่นไปสู่การปฏิบัติ

๔.๒ แสดงความสอดคล้องระหว่างประเด็นยุทธศาสตร์การพัฒนา แผนพัฒนาท้องถิ่นและงบประมาณรายจ่ายประจำปี

๔.๓ เพื่อสะดวกในการปฏิบัติงานตามโครงการพัฒนาต่างๆ และการพัฒนาในพื้นที่ขององค์กรปกครองส่วนท้องถิ่นไม่ซ้ำซ้อนกับหน่วยงานอื่น

๔.๔ ทำให้สะดวกในการติดตามและประเมินผลการดำเนินงานตามแผนงาน/โครงการพัฒนา/กิจกรรมในปีนั้น

๔.๕ ทำให้ประชาชนทราบล่วงหน้าว่า องค์กรปกครองส่วนท้องถิ่นจะดำเนินการกิจกรรมหรือมีโครงการพัฒนาอะไรในพื้นที่บ้าง เพื่อใช้เป็นข้อมูลในการติดตามและตรวจสอบการดำเนินงานขององค์กรปกครองส่วนท้องถิ่นให้เป็นไปด้วยความถูกต้อง โปร่งใส

ส่วนที่ ๒

บัญชีสรุปจำนวนโครงการและงบประมาณ
แผนการดำเนินงานประจำปีงบประมาณ พ.ศ.๒๕๖๓

แบบ ผด. ๐๑

องค์การบริหารส่วนตำบลกุแลนคา

ยุทธศาสตร์ / แผนงาน	จำนวน โครงการ ที่ดำเนินการ	คิดเป็นร้อยละ ของโครงการ ทั้งหมด	จำนวน งบประมาณ	คิดเป็นร้อยละ ของงบประมาณ ทั้งหมด	หน่วยดำเนินการ
๑. ยุทธศาสตร์การพัฒนาด้านการบริหารจัดการบ้านเมืองที่ดี					
๑.๑ แผนงานบริหารงานทั่วไป	๓/	๑๕.๕๖	๙,๙๐,๕๐๐	๖.๓/๕	สำนักปลัด กองคลัง
๑.๒ แผนงานรักษาความสงบภายใน	๒	๔.๔๔	๖๐,๐๐๐	๐.๔๑	สำนักปลัด
๑.๓ แผนงานสร้างความเข้มแข็งของชุมชน	๔	๘.๘๙	๘๐,๐๐๐	๐.๕๔	สำนักปลัด
รวม	๑๓	๒๘.๘๙	๑,๑๓๐,๕๐๐	๓.๓/๐	
๒. ยุทธศาสตร์การพัฒนาด้านการท่องเที่ยว					
๒.๑ แผนงานการศาสนาวัฒนธรรมและนันทนาการ	-	-	-	-	
๒.๒ แผนงานการเคหะและชุมชน	-	-	-	-	
รวม	-	-	-	-	

ยุทธศาสตร์ / แผนงาน	จำนวน โครงการ ที่ดำเนินการ	คิดเป็นร้อยละ ของโครงการ ทั้งหมด	จำนวน งบประมาณ	คิดเป็นร้อยละ ของงบประมาณ ทั้งหมด	หน่วยดำเนินการ
๓. ยุทธศาสตร์การพัฒนาด้านทรัพยากรธรรมชาติและสิ่งแวดล้อม					
๓.๑ แผนงานการรักษาความสงบภายใน	-	-	-	-	-
๓.๒ แผนงานเคหะและชุมชน	๔	๘.๘๙	๓๓๒,๕๐๐	๒.๒๖	สำนักปลัด กองช่าง
๓.๓ แผนงานการเกษตร	๑	๒.๒๒	๓๐,๐๐๐	๐.๒๑	สำนักปลัด
รวม	๕	๑๑.๑๑	๓๖๒,๕๐๐	๒.๔๗	
๔. ยุทธศาสตร์การพัฒนาด้านโครงสร้างพื้นฐาน					
๔.๑ แผนงานเคหะและชุมชน	-	-	-	-	-
๔.๒ แผนงานการเกษตร	-	-	-	-	-
รวม	-	-	-	-	

ยุทธศาสตร์/แผนงาน	จำนวนโครงการที่ดำเนินการ	คิดเป็นร้อยละของโครงการทั้งหมด	จำนวนงบประมาณ	คิดเป็นร้อยละทั้งหมด	หน่วยดำเนินการ
๕. ยุทธศาสตร์การพัฒนาด้านสังคมและคุณภาพชีวิต					
๕.๑ แผนงานการศึกษา	๖	๑๓.๓๓	๓,๔๒๘,๖๔๘	๒๓.๓๕	กองการศึกษาฯ
๕.๒ แผนงานสาธารณสุข	๕	๑๑.๑๑	๓๐๑,๐๐๐	๒.๐๕	สำนักปลัด กองสวัสดิการสังคม
๕.๓ แผนงานสังคมสงเคราะห์	๔	๘.๘๙	๒๒๐,๐๐๐	๑.๕๐	กองสวัสดิการสังคม
๕.๔ แผนงานการศาสนา วัฒนธรรมและนันทนาการ	๓	๑๕.๕๖	๕๑๐,๐๐๐	๓.๔๓	กองการศึกษาฯ
๕.๕ แผนงานงบกลาง	๔	๘.๘๙	๘,๖๘๐,๘๐๐	๕๙.๑๒	สำนักปลัด กองสวัสดิการสังคม
รวม	๒๖	๕๗.๗๘	๑๓,๑๕๐,๔๔๘	๘๙.๔๙	
๖. ยุทธศาสตร์การพัฒนาด้านเศรษฐกิจและส่งเสริมอาชีพ					
๖.๑ แผนงานสร้างความเข้มแข็งของชุมชน	๑	๒.๒๒	๕๐,๐๐๐	๐.๓๔	กองสวัสดิการสังคม
๖.๒ แผนงานการเกษตร	-	-	-	-	-
รวม	๑	๒.๒๒	๕๐,๐๐๐	๐.๓๔	
รวมทั้ง ๖ ยุทธศาสตร์	๔๕	๑๐๐.๐๐	๑๔,๖๘๓,๔๔๘	๑๐๐.๐๐	

บัญชีโครงการ/กิจกรรม/งบประมาณ
แผนการดำเนินงาน ประจำปีงบประมาณ พ.ศ. ๒๕๖๓
องค์การบริหารส่วนตำบลภูแลนคา

แบบ ผด. ๐๒

๑. ยุทธศาสตร์การพัฒนาด้านการบริหารจัดการบ้านเมืองที่ดี

๑.๑ แผนงานบริหารงานทั่วไป

ที่	โครงการ/กิจกรรม	รายละเอียดของกิจกรรมที่เกิดขึ้น จากโครงการ	งบประมาณ	สถานที่ ดำเนินการ	หน่วย ดำเนินการ	พ.ศ. ๒๕๖๒			พ.ศ. ๒๕๖๓											
						ต.ค.	พ.ย.	ธ.ค.	ม.ค.	ก.พ.	มี.ค.	เม.ย.	พ.ค.	มิ.ย.	ก.ค.	ส.ค.	ก.ย.			
๑	โครงการฝึกอบรม/ศึกษาดูงาน	เพื่อจ่ายเป็นค่าใช้จ่ายในการฝึกอบรม/ศึกษาดูงาน พัฒนาศักยภาพผู้บริหาร สมาชิกสภา พนักงานส่วนตำบลและพนักงานจ้าง	๑๑๐,๐๐๐	องค์กรปกครองส่วนท้องถิ่น ต้นแบบ	สำนักปลัด															
๒	โครงการฝึกอบรมเสริมสร้างคุณธรรมจริยธรรม	ฝึกอบรมเสริมสร้างคุณธรรมจริยธรรมของผู้บริหาร สมาชิกสภา อบต. พนักงานส่วนตำบล พนักงานจ้าง	๒๐,๐๐๐	อบต. ภูแลนคา	สำนักปลัด															
๓	โครงการเลือกตั้ง	เพื่อจ่ายเป็นค่าใช้จ่ายในการเลือกตั้งนายกองค์การบริหารส่วนตำบล และสมาชิกสภาองค์การบริหารส่วนตำบล กรณีครบวาระหรือกรณีตำแหน่งว่าง	๓๐๐,๐๐๐	หมู่ที่ ๑-๘	สำนักปลัด															

ที่	โครงการ/กิจกรรม	รายละเอียดของกิจกรรมที่เกิดขึ้น จากโครงการ	งบประมาณ	สถานที่ ดำเนินการ	หน่วย ดำเนินการ	พ.ศ. ๒๕๖๒			พ.ศ. ๒๕๖๓									
						ต.ค.	พ.ย.	ธ.ค.	ม.ค.	ก.พ.	มี.ค.	เม.ย.	พ.ค.	มิ.ย.	ก.ค.	ส.ค.	ก.ย.	
๔	โครงการก่อสร้างลาน คอนกรีตเสริมเหล็กหน้า ทำการ อบต.	พื้นที่คอนกรีตเสริมเหล็กไม่น้อยกว่า ๓๒๔ ตารางเมตร หน้า ๐.๑๐ เมตร	๓๓๑,๐๐๐	อบต. ภูแลนคา	สำนักปลัด													
๕	โครงการปรับปรุงเท คอนกรีตเสริมเหล็ก อาคารป้องกันและบรรเทา สาธารณภัย	มีพื้นที่คอนกรีตเสริมเหล็กไม่น้อยกว่า ๑๖๓ ตารางเมตร หน้า ๐.๑๕ เมตร	๑๑๔,๕๐๐	อบต. ภูแลนคา	สำนักปลัด													
๖	อุดหนุนโครงการบริการ ของสถานที่กลางศูนย์ ปฏิบัติการร่วมในการ ช่วยเหลือประชาชนของ องค์กรปกครองส่วน ท้องถิ่น	อุดหนุนเพื่อเป็นค่าใช้จ่ายตามโครงการ บริการของสถานที่กลางศูนย์ปฏิบัติการ ร่วมในการช่วยเหลือประชาชนของ องค์กรปกครองส่วนท้องถิ่นในอำเภอ บ้านเขว้า	๓๕,๐๐๐	อบต. โนนแดง	สำนักปลัด													
๗	โครงการพัฒนาระบบ แผนที่ภาษี	เพื่อจ่ายเป็นค่าใช้จ่ายเกี่ยวกับการจัดทำ ระบบแผนที่ภาษีและทะเบียนทรัพย์สิน และการจัดเก็บรายได้ เช่น ค่าเดิน สำรวจ ค่าจัดทำแผนที่ ฯลฯ	๘๐,๐๐๐	อบต. ภูแลนคา	กองคลัง													
รวม ๗ โครงการ			๙๙๐,๕๐๐															

๑.๒ แผนงานการรักษาสภาพภายใน

ที่	โครงการ/กิจกรรม	รายละเอียดของกิจกรรมที่เกิดขึ้น จากโครงการ	งบประมาณ	สถานที่ ดำเนินการ	หน่วย ดำเนินการ	พ.ศ. ๒๕๖๒			พ.ศ. ๒๕๖๓								
						ต.ค.	พ.ย.	ธ.ค.	ม.ค.	ก.พ.	มี.ค.	เม.ย.	พ.ค.	มิ.ย.	ก.ค.	ส.ค.	ก.ย.
๘	โครงการจัดตั้งจุดตรวจ ช่วงเทศกาลสงกรานต์และ เทศกาลปีใหม่	ตั้งจุดตรวจช่วงเทศกาลสงกรานต์และ เทศกาลปีใหม่	๓๐,๐๐๐	จุดพักตำรวจ ตำบล ภูแลนคา	สำนักปลัด			↔			✓						
๙	โครงการทบทวน อปพร/ เพิ่มศักยภาพ อปพร.	อบรมฝึกทบทวนเพิ่มศักยภาพ อปพร.	๓๐,๐๐๐	อบต. ภูแลนคา	สำนักปลัด						↔						
รวม ๒ โครงการ			๖๐,๐๐๐														

๒. ยุทธศาสตร์การพัฒนาด้านการท่องเที่ยว

๒.๑ แผนงานการศาสนา วัฒนธรรมและนันทนาการ

ที่	โครงการ/กิจกรรม	รายละเอียดของกิจกรรมที่เกิดขึ้น จากโครงการ	งบประมาณ	สถานที่ ดำเนินการ	หน่วย ดำเนินการ	พ.ศ. ๒๕๖๒			พ.ศ. ๒๕๖๓										
						ต.ค.	พ.ย.	ธ.ค.	ม.ค.	ก.พ.	มี.ค.	เม.ย.	พ.ค.	มิ.ย.	ก.ค.	ส.ค.	ก.ย.		
-	-	-	-	-	-														
รวม - โครงการ			-																

๒.๒ แผนงานการเคหะและชุมชน

ที่	โครงการ/กิจกรรม	รายละเอียดของกิจกรรมที่เกิดขึ้น จากโครงการ	งบประมาณ	สถานที่ ดำเนินการ	หน่วย ดำเนินการ	พ.ศ. ๒๕๖๒			พ.ศ. ๒๕๖๓										
						ต.ค.	พ.ย.	ธ.ค.	ม.ค.	ก.พ.	มี.ค.	เม.ย.	พ.ค.	มิ.ย.	ก.ค.	ส.ค.	ก.ย.		
-	-	-	-	-	-														
รวม - โครงการ			-																

๓. ยุทธศาสตร์การพัฒนาด้านทรัพยากรธรรมชาติและสิ่งแวดล้อม

๓.๑ แผนงานการรักษาความสงบภายใน

ที่	โครงการ/กิจกรรม	รายละเอียดของกิจกรรมที่เกิดขึ้นจากโครงการ	งบประมาณ	สถานที่ดำเนินการ	หน่วยดำเนินการ	พ.ศ.๒๕๖๒			พ.ศ. ๒๕๖๓									
						ต.ค.	พ.ย.	ธ.ค.	ม.ค.	ก.พ.	มี.ค.	เม.ย.	พ.ค.	มิ.ย.	ก.ค.	ส.ค.	ก.ย.	
-	-	-	-	-	-													
รวม - โครงการ		-	-	-	-													

๓.๒ แผนงานเคหะและชุมชน

ที่	โครงการ/กิจกรรม	รายละเอียดของกิจกรรมที่เกิดขึ้นจากโครงการ	งบประมาณ	สถานที่ดำเนินการ	หน่วยดำเนินการ	พ.ศ.๒๕๖๒			พ.ศ. ๒๕๖๓									
						ต.ค.	พ.ย.	ธ.ค.	ม.ค.	ก.พ.	มี.ค.	เม.ย.	พ.ค.	มิ.ย.	ก.ค.	ส.ค.	ก.ย.	
๑๔	โครงการส่งเสริมการตัดแยกขยะ	อบรมการตัดแยกขยะก่อนทิ้ง	๔๐,๐๐๐	อบต. ภูแลนคา	สำนักปลัด				←-----→									
๑๕	โครงการก่อสร้างรั้วลวดหนามรอบบริเวณพื้นที่เตาเผาขยะไร้มลพิษ	ขนาดความยาวรั้ว ๔๒๖ เมตร ขนาดเสาปูน ๔"× ๔"× ๑.๔๐ เมตร จำนวน ๒๐๕ ต้น พร้อมประตู ขนาดกว้าง ๖ เมตร จำนวน ๑ ชุด	๑๕๐,๐๐๐	เตาเผาขยะ หมู่ที่ ๒	สำนักปลัด กองช่าง				←-----→									
๑๖	โครงการก่อสร้างบ่อพักน้ำเสียจากกองขยะ	ขนาดกว้าง ๘ เมตร ยาว ๑๐ เมตร	๒๐,๐๐๐	เตาเผาขยะ หมู่ที่ ๒	สำนักปลัด กองช่าง				←-----→									
๑๗	โครงการก่อสร้างลานตากขยะ	มีพื้นที่ คสล. ไม่น้อยกว่า ๒๒๙.๓๕ ตารางเมตร หนา ๐.๑๕ เมตร	๑๒๒,๕๐๐	เตาเผาขยะ หมู่ที่ ๒	สำนักปลัด กองช่าง				←-----→									
รวม ๔ โครงการ			๓๓๒,๕๐๐															

๓.๓ แผนงานการเกษตร

ที่	โครงการ/กิจกรรม	รายละเอียดของกิจกรรมที่เกิดขึ้นจากโครงการ	งบประมาณ	สถานที่ดำเนินการ	หน่วยดำเนินการ	พ.ศ.๒๕๖๒			พ.ศ. ๒๕๖๓										
						ต.ค.	พ.ย.	ธ.ค.	ม.ค.	ก.พ.	มี.ค.	เม.ย.	พ.ค.	มิ.ย.	ก.ค.	ส.ค.	ก.ย.		
๑๘	โครงการเพิ่มพื้นที่สีเขียว (รักษ่น้ำ รักษาป่า รักษาแผ่นดิน)	ปลูกต้นไม้ตามเส้นทางหรือพื้นที่สาธารณะ	๓๐,๐๐๐	ตำบล ภูแลนคา	สำนักปลัด														
รวม ๑ โครงการ			๓๐,๐๐๐																

๔. ยุทธศาสตร์การพัฒนาด้านโครงสร้างพื้นฐาน

๔.๑ แผนงานเคหะและชุมชน

ที่	โครงการ/กิจกรรม	รายละเอียดของกิจกรรมที่เกิดขึ้น จากโครงการ	งบประมาณ	สถานที่ ดำเนินการ	หน่วย ดำเนินการ	พ.ศ.๒๕๖๒			พ.ศ. ๒๕๖๓									
						ต.ค.	พ.ย.	ธ.ค.	ม.ค.	ก.พ.	มี.ค.	เม.ย.	พ.ค.	มิ.ย.	ก.ค.	ส.ค.	ก.ย.	
-	-	-	-	-	-													
รวม - โครงการ		-	-	-	-													

๔.๒ แผนงานการเกษตร

ที่	โครงการ/กิจกรรม	รายละเอียดของกิจกรรมที่เกิดขึ้น จากโครงการ	งบประมาณ	สถานที่ ดำเนินการ	หน่วย ดำเนินการ	พ.ศ.๒๕๖๒			พ.ศ. ๒๕๖๓									
						ต.ค.	พ.ย.	ธ.ค.	ม.ค.	ก.พ.	มี.ค.	เม.ย.	พ.ค.	มิ.ย.	ก.ค.	ส.ค.	ก.ย.	
-	-	-	-	-	-													
รวม - โครงการ		-	-	-	-													

๕. ยุทธศาสตร์การพัฒนาด้านสังคมและคุณภาพชีวิต

๕.๑ แผนงานการศึกษา

ที่	โครงการ/กิจกรรม	รายละเอียดของกิจกรรมที่เกิดขึ้น จากโครงการ	งบประมาณ	สถานที่ ดำเนินการ	หน่วย ดำเนินการ	พ.ศ.๒๕๖๒			พ.ศ. ๒๕๖๓									
						ต.ค.	พ.ย.	ธ.ค.	ม.ค.	ก.พ.	มี.ค.	เม.ย.	พ.ค.	มิ.ย.	ก.ค.	ส.ค.	ก.ย.	
๑๙	โครงการงานวันเด็ก แห่งชาติ	จัดกิจกรรมสำหรับเด็กใน ตำบลภูแลนคา	๘๐,๐๐๐	อบต.ภูแลนคา	กองการศึกษา				✓									
๒๐	โครงการอาหารกลางวัน สำหรับศูนย์พัฒนาเด็กเล็ก	ค่าอาหารกลางวันสำหรับเด็กเล็ก ในศูนย์พัฒนาเด็กเล็ก	๒๒๐,๕๐๐	ศูนย์พัฒนา เด็กเล็ก	กองการศึกษา	←												→
๒๑	โครงการอุดหนุนอาหาร กลางวันแก่โรงเรียนสังกัด สพฐ.	จ่ายเงินอุดหนุนสำหรับสนับสนุน อาหารกลางวันแก่เด็กนักเรียนใน โรงเรียนสังกัด สพฐ.	๑,๘๘๐,๐๐๐	โรงเรียนสังกัด สพฐ. ในตำบล ภูแลนคา	กองการศึกษา	←												→
๒๒	โครงการอาหารเสริม (นม)	จัดซื้ออาหารเสริม (นม) สำหรับ เด็กเล็กในศูนย์พัฒนาเด็กเล็ก และ เด็กนักเรียนในโรงเรียนสังกัด สพฐ.	๑,๐๔๓,๐๙๘	-ศูนย์พัฒนา เด็กเล็ก -โรงเรียนใน สังกัด สพฐ. ใน ตำบลภูแลนคา	กองการศึกษา	←												→
๒๓	โครงการจัดซื้อวัสดุ การศึกษา	จัดซื้อวัสดุการศึกษาสำหรับศูนย์ พัฒนาเด็กเล็ก	๑๒๓,๓๕๐	ศูนย์พัฒนา เด็กเล็ก	กองการศึกษา						←							→
๒๔	โครงการติดตั้งรั้วเหล็ก ศพด.วัดศิลาอาสน์	ขนาดกว้าง ๐.๘๐ เมตร ยาว ๒.๔๐ เมตร จำนวน ๖๐ ช่อง	๓/๓,๓/๐๐	ศูนย์พัฒนา เด็กเล็กวัด ศิลาอาสน์	กองการศึกษา						←							→
รวม ๖ โครงการ																		
			๓,๔๒๘,๖๔๘															

๕.๓ แผนงานสังคมสงเคราะห์

ที่	โครงการ/กิจกรรม	รายละเอียดของกิจกรรมที่เกิดขึ้น จากโครงการ	งบประมาณ	สถานที่ ดำเนินการ	หน่วย ดำเนินการ	พ.ศ.๒๕๖๒			พ.ศ. ๒๕๖๓										
						ต.ค.	พ.ย.	ธ.ค.	ม.ค.	ก.พ.	มี.ค.	เม.ย.	พ.ค.	มิ.ย.	ก.ค.	ส.ค.	ก.ย.		
๓๐	โครงการซ่อมแซมบ้าน ผู้ด้อยโอกาส	ซ่อมแซมบ้านผู้ด้อยโอกาส จำนวน ๔ หลังๆละ ๒๐,๐๐๐ บาท เป็นค่า วัสดุอุปกรณ์ ค่าแรงงาน	๘๐,๐๐๐	ตำบล ภูแลนคา	กองสวัสดิการ สังคม														
๓๑	โครงการส่งเสริมสนับสนุน พัฒนาศักยภาพสตรี และ ครอบครัวในชุมชน	ฝึกอบรมอาชีพแก่กลุ่มสตรี	๖๐,๐๐๐	อบต. ภูแลนคา	กองสวัสดิการ สังคม														
๓๒	โครงการส่งเสริมความรู้และ พัฒนาคุณภาพชีวิต ผู้สูงอายุ/ผู้พิการและ ผู้ด้อยโอกาส	ฝึกอบรมส่งเสริมความรู้และพัฒนา คุณภาพชีวิตผู้สูงอายุ/ผู้พิการและ ผู้ด้อยโอกาส	๓๐,๐๐๐	อบต, ภูแลนคา	กองสวัสดิการ สังคม														
๓๓	โครงการโรงเรียนผู้สูงอายุ เฉลิมพระเกียรติ	จัดกิจกรรมให้ผู้สูงอายุใช้เวลาและ ทำกิจกรรมร่วมกัน	๕๐,๐๐๐	อบต. ภูแลนคา	กองสวัสดิการ สังคม														
รวม ๔ โครงการ			๒๒๐,๐๐๐																

๕.๔ แผนงานการศาสนา วัฒนธรรมและนันทนาการ

ที่	โครงการ/กิจกรรม	รายละเอียดของกิจกรรมที่เกิดขึ้นจากโครงการ	งบประมาณ	สถานที่ดำเนินการ	หน่วยดำเนินการ	พ.ศ. ๒๕๖๒			พ.ศ. ๒๕๖๓									
						ต.ค.	พ.ย.	ธ.ค.	ม.ค.	ก.พ.	มี.ค.	เม.ย.	พ.ค.	มิ.ย.	ก.ค.	ส.ค.	ก.ย.	
๓๔	โครงการอุดหนุนการแข่งขันกีฬากลุ่มโรงเรียนตำบลภูแลนคา	สนับสนุนงบประมาณในการจัดการแข่งขันกีฬาเด็กนักเรียนของโรงเรียนในตำบลภูแลนคา	๘๐,๐๐๐	โรงเรียนบ้านห้วยน้ำคำ	กองการศึกษา		↔											
๓๕	โครงการพัฒนาศักยภาพด้านกีฬา	ฝึกอบรมเพิ่มทักษะด้านกีฬาให้แก่เด็กและเยาวชน	๓๐,๐๐๐	อบต. ภูแลนคา	กองการศึกษา									↔				
๓๖	โครงการประเพณีลอยกระทง	จัดกิจกรรมงานประเพณีสงกรานต์ประกวดกระทงใหญ่ ประกวดนางนพมาศ ประกวดร้องเพลงชาย-หญิง	๑๓๐,๐๐๐	อบต. ภูแลนคา	กองการศึกษา		✓											
๓๗	โครงการฉลองอนุสาวรีย์เจ้าพ่อพระยาแล	จัดขบวนแห่เข้าร่วมฉลองอนุสาวรีย์เจ้าพ่อพระยาแล	๑๔๐,๐๐๐	อำเภอ บ้านเขว้า	กองการศึกษา				↔									
๓๘	โครงการแหล่งเรียนรู้และเชิดชูภูมิปัญญาท้องถิ่น	จัดตั้งแหล่งเรียนรู้และเชิดชูภูมิปัญญาท้องถิ่น	๒๐,๐๐๐	อบต. ภูแลนคา	กองการศึกษา					↔								
๓๙	โครงการรดน้ำดำหัวผู้สูงอายุเนื่องในประเพณีวันสงกรานต์	รดน้ำดำหัวผู้สูงอายุ ตรวจสุขภาพร่างกายผู้สูงอายุ	๓๐,๐๐๐	อบต. ภูแลนคา	กองการศึกษา						✓							
๔๐	โครงการเข้าวัดปฏิบัติธรรม	เข้าวัดปฏิบัติธรรม	๔๐,๐๐๐	ตำบล ภูแลนคา	กองการศึกษา				↔									
รวม ๗ โครงการ			๕๑๐,๐๐๐															

๕.๕ แผนงานงบกลาง

ที่	โครงการ/กิจกรรม	รายละเอียดของกิจกรรมที่เกิดขึ้นจากโครงการ	งบประมาณ	สถานที่ดำเนินการ	หน่วยดำเนินการ	พ.ศ.๒๕๖๒			พ.ศ. ๒๕๖๓									
						ต.ค.	พ.ย.	ธ.ค.	ม.ค.	ก.พ.	มี.ค.	เม.ย.	พ.ค.	มิ.ย.	ก.ค.	ส.ค.	ก.ย.	
๔๑	โครงการสนับสนุนกองทุนหลักประกันสุขภาพ (สปสช.)	จ่ายเงินเป็นค่าสมทบกองทุนประกันสุขภาพตำบลภูแลนคา	๓๐๐,๐๐๐	อบต. ภูแลนคา	สำนักปลัด				←	→								
๔๒	โครงการสงเคราะห์เบี้ยยังชีพผู้สูงอายุ	จ่ายเงินเป็นค่าสงเคราะห์ผู้สูงอายุ	๕,๙๑๔,๘๐๐	หมู่ที่ ๑-๘	กองสวัสดิการสังคม	←												→
๔๓	โครงการสงเคราะห์เบี้ยยังชีพคนพิการ	จ่ายเงินเป็นค่าสงเคราะห์คนพิการ	๒,๔๔๘,๐๐๐	หมู่ที่ ๑-๘	กองสวัสดิการสังคม	←												→
๔๔	โครงการสงเคราะห์เบี้ยยังชีพผู้ป่วยเอดส์	จ่ายเงินเป็นค่าสงเคราะห์ผู้ป่วยเอดส์	๑๘,๐๐๐	หมู่ที่ ๑-๘	กองสวัสดิการสังคม	←												→
รวม ๔ โครงการ			๘,๖๘๐,๘๐๐															

๖. ยุทธศาสตร์การพัฒนาด้านเศรษฐกิจและส่งเสริมอาชีพ

๖.๑ แผนงานสร้างความเข้มแข็งของชุมชน

ที่	โครงการ/กิจกรรม	รายละเอียดของกิจกรรมที่เกิดขึ้นจากโครงการ	งบประมาณ	สถานที่ดำเนินการ	หน่วยดำเนินการ	พ.ศ.๒๕๖๒			พ.ศ. ๒๕๖๓										
						ต.ค.	พ.ย.	ธ.ค.	ม.ค.	ก.พ.	มี.ค.	เม.ย.	พ.ค.	มิ.ย.	ก.ค.	ส.ค.	ก.ย.		
๔๕	โครงการส่งเสริมและสนับสนุนกลุ่มอาชีพตำบลภูแลนคา	พัฒนาศักยภาพกลุ่มสตรีตำบลภูแลนคา	๕๐,๐๐๐	อบต. ภูแลนคา	กองสวัสดิการสังคม														
รวม ๑ โครงการ			๕๐,๐๐๐																

๖.๒ แผนงานการเกษตร

ที่	โครงการ/กิจกรรม	รายละเอียดของกิจกรรมที่เกิดขึ้นจากโครงการ	งบประมาณ	สถานที่ดำเนินการ	หน่วยดำเนินการ	พ.ศ.๒๕๖๒			พ.ศ. ๒๕๖๓										
						ต.ค.	พ.ย.	ธ.ค.	ม.ค.	ก.พ.	มี.ค.	เม.ย.	พ.ค.	มิ.ย.	ก.ค.	ส.ค.	ก.ย.		
-	-	-	-	-	-														
รวม - โครงการ			-																

บัญชีจำนวนครุภัณฑ์สำหรับที่ไม่ได้ดำเนินการตามโครงการพัฒนาท้องถิ่น

แบบ ผด. ๐๒/๑

แผนการดำเนินงาน ประจำปีงบประมาณ พ.ศ. ๒๕๖๓

องค์การบริหารส่วนตำบลภูแลนคา

๑. ประเภท ครุภัณฑ์ก่อสร้าง

๑.๑ แผนงานเคหะและชุมชน

ที่	ครุภัณฑ์	รายละเอียดของครุภัณฑ์	งบประมาณ (บาท)	สถานที่ ดำเนินการ	หน่วยงาน รับผิดชอบ หลัก	พ.ศ.๒๕๖๒			พ.ศ. ๒๕๖๓									
						ต.ค.	พ.ย.	ธ.ค.	ม.ค.	ก.พ.	มี.ค.	เม.ย.	พ.ค.	มิ.ย.	ก.ค.	ส.ค.	ก.ย.	
๑	ชุดทดสอบค่ายุบตัว คอนกรีต (Slump test set)	ประกอบด้วยแบบหล่อตัวอย่าง คอนกรีต เหล็กกระทุ้ง ภาตราง ที่ตัก แปรงทองเหลือง และเกรียง สำหรับปาด ฯลฯ	๕,๐๐๐	อบต. ภูแลนคา	กองช่าง													
รวม ๑ รายการ			๕,๐๐๐															

๑.๒ แผนงานการเกษตร

๒	เลื่อยยนต์ไฟฟ้า	เครื่องยนต์เบนซิน ๔ จังหวะ ขนาดความยาวของบาร์เลื่อยไม้ น้อยกว่า ๑๑ นิ้ว	๑๐,๐๐๐	ตำบล ภูแลนคา	สำนักปลัด													
รวม ๑ รายการ			๑๐,๐๐๐															

๒. ประเภท ครุภัณฑ์งานบ้านงานครัว

๒.๑ แผนงานการเกษตร

ที่	ครุภัณฑ์	รายละเอียดของครุภัณฑ์	งบประมาณ (บาท)	สถานที่ ดำเนินการ	หน่วยงาน รับผิดชอบ หลัก	พ.ศ.๒๕๖๒			พ.ศ. ๒๕๖๓							
						ต.ค.	พ.ย.	ธ.ค.	ม.ค.	ก.พ.	มี.ค.	เม.ย.	พ.ค.	มิ.ย.	ก.ค.	ส.ค.
๓	เครื่องตัดหญ้าชนิดข้อแข็ง	เครื่องยนต์เบนซิน ๔ จังหวะ	๒๐,๐๐๐	อบต. ภูแลนคา	สำนักปลัด				←————→							
รวม ๑ รายการ			๒๐,๐๐๐													

๓. ประเภท ครุภัณฑ์อื่น

๓.๑ แผนงานการเกษตร

ที่	ครุภัณฑ์	รายละเอียดของครุภัณฑ์	งบประมาณ (บาท)	สถานที่ ดำเนินการ	หน่วยงาน รับผิดชอบ หลัก	พ.ศ.๒๕๖๒			พ.ศ. ๒๕๖๓							
						ต.ค.	พ.ย.	ธ.ค.	ม.ค.	ก.พ.	มี.ค.	เม.ย.	พ.ค.	มิ.ย.	ก.ค.	ส.ค.
๔	ถังขยะพลาสติก	ขนาดบรรจุ ๒๐๐ ลิตร ขนาด เส้นผ่าศูนย์กลางไม่น้อยกว่า ๔๐ เซนติเมตร สูงไม่น้อยกว่า ๘๒ เซนติเมตร มีหูหิ้ว ๒ ข้าง ทำจาก เชือกหุ้มด้วยพลาสติก	๓๔๒,๕๕๐	อบต. ภูแลนคา	สำนักปลัด				←————→							
รวม ๑ รายการ			๓๔๒,๕๕๐													