

แผนการดำเนินงาน  
ประจำปีงบประมาณ พ.ศ.๒๕๖๔



องค์การบริหารส่วนตำบลภูแลนคา  
อำเภอบ้านเขว้า จังหวัดชัยภูมิ

## คำนำ

ตามระเบียบกระทรวงมหาดไทย ว่าด้วยการจัดทำแผนพัฒนาขององค์กรปกครองส่วนท้องถิ่น พ.ศ.๒๕๔๘ และแก้ไขเพิ่มเติมถึง (ฉบับที่ ๓) พ.ศ.๒๕๖๑ กำหนดให้องค์กรปกครองส่วนท้องถิ่นจัดทำแผนการดำเนินงาน โดยมีจุดมุ่งหมายเพื่อแสดงถึงรายละเอียดแผนงาน/โครงการพัฒนาและกิจกรรมที่ดำเนินการจริง ทั้งหมดในพื้นที่ขององค์กรปกครองส่วนท้องถิ่นประจำปีงบประมาณนั้น ทำให้แนวทางในการดำเนินงานใน ปีงบประมาณนั้นขององค์กรปกครองส่วนท้องถิ่นมีความชัดเจนในการปฏิบัติมากขึ้น มีการประสานและบูรณา การการทำงานกับหน่วยงานอื่นและการจำแนกรายละเอียดต่างๆ ของแผนงาน/โครงการในแผนการดำเนินงาน จะทำให้การติดตามประเมินผลมีความสะดวกมากขึ้นอีกด้วย เพื่อให้การดำเนินการจัดทำแผนการดำเนินงาน เป็นไปด้วยความเรียบร้อยตามที่ระเบียบกำหนด และเกิดความชัดเจนในการปฏิบัติมากขึ้น

องค์การบริหารส่วนตำบลภูแลนคา จึงได้จัดทำแผนการดำเนินงานขึ้นโดยกำหนดให้มี คณะกรรมการสนับสนุนการจัดทำแผนพัฒนาดำเนินการจัดทำแผนการดำเนินงานขึ้น เพื่อใช้เป็นแนวทางใน การแก้ปัญหาและความต้องการของตำบลที่มีอยู่ให้ดีขึ้นต่อไป

## หลักการและเหตุผล

### แผนการดำเนินงานขององค์การบริหารส่วนตำบลภูแลนคา

ประจำปีงบประมาณ พ.ศ. ๒๕๖๔

\*\*\*\*\*

เพื่อให้การดำเนินงานเป็นไปอย่างเหมาะสมและมีประสิทธิภาพ โดยให้สอดคล้องกับประเด็นยุทธศาสตร์การพัฒนาและแผนพัฒนาท้องถิ่น จึงได้ดำเนินการจัดทำแผนการดำเนินงานประจำปีงบประมาณ พ.ศ. ๒๕๖๔ ขึ้น ซึ่งจะเป็นเครื่องมือสำคัญในการบริหารงานของผู้บริหารท้องถิ่น โดยคณะกรรมการสนับสนุนการจัดทำแผนพัฒนามีหน้าที่ในการรวบรวมแผนงาน/โครงการพัฒนาขององค์การบริหารส่วนตำบลภูแลนคา ภายใต้แผนพัฒนาท้องถิ่น (พ.ศ.๒๕๖๑ - ๒๕๖๕) และแผนงาน/โครงการของหน่วยราชการส่วนกลาง ส่วนภูมิภาค รัฐวิสาหกิจหรือหน่วยงานอื่นๆ ที่ต้องดำเนินการในพื้นที่ขององค์การบริหารส่วนตำบลภูแลนคา ในปีงบประมาณ พ.ศ.๒๕๖๔ เพื่อให้การบริหารจัดการและการติดตามการดำเนินงานตามแผนงาน/โครงการพัฒนาและกิจกรรมที่ดำเนินการจริงในพื้นที่องค์การบริหารส่วนตำบลภูแลนคา มีความชัดเจนมากยิ่งขึ้น

การจัดทำแผนการดำเนินงานประจำปีงบประมาณ พ.ศ.๒๕๖๔ ขององค์การบริหารส่วนตำบลภูแลนคาประกอบด้วยองค์ประกอบสองส่วน ส่วนที่ ๑ บทนำ และส่วนที่ ๒ บัญชีโครงการ/กิจกรรม/งบประมาณ ซึ่งเป็นส่วนที่สำคัญเพื่อให้ทราบโครงการ/กิจกรรมที่จะเกิดขึ้นในพื้นที่องค์การบริหารส่วนตำบลภูแลนคา ในปีงบประมาณ พ.ศ. ๒๕๖๔ โดยนำไปใช้เป็นเครื่องมือในการบริหารงาน ประสานงาน ติดตามและประเมินผลการดำเนินงานต่อไป

## สารบัญ

	หน้า
<b>หลักการและเหตุผล</b>	
<b>ส่วนที่ ๑ บทนำ</b>	
๑. บทนำ	๑
๒. วัตถุประสงค์ของแผนการดำเนินงาน	๑
๓. ขั้นตอนในการจัดทำแผนการดำเนินงาน	๑-๒
๔. ประโยชน์ของแผนการดำเนินงาน	๒
<b>ส่วนที่ ๒ บัญชีสรุปโครงการ/กิจกรรม</b>	
- บัญชีสรุปจำนวนโครงการและงบประมาณ (แบบ ผต๐๑)	๓-๕
- บัญชีโครงการ/กิจกรรม/งบประมาณ (แบบ ผต ๐๒)	๖-๒๐
- บัญชีจำนวนครุภัณฑ์สำหรับที่ไม่ได้ดำเนินการตามโครงการพัฒนา (แบบ ผต ๐๒/๑)	๒๑

## ส่วนที่ ๑ บทนำ

### ๑. บทนำ

แผนการดำเนินงาน หมายความว่า แผนการดำเนินงานขององค์กรปกครองส่วนท้องถิ่นที่แสดงถึงรายละเอียดแผนงานโครงการพัฒนาและกิจกรรมที่ดำเนินการจริงทั้งหมดในพื้นที่ขององค์กรปกครองส่วนท้องถิ่นประจำปีงบประมาณนั้น ซึ่งโครงการ/กิจกรรมที่จะบรรจุในแผนการดำเนินงานมีที่มาจาก งบประมาณรายจ่ายประจำปี งบประมาณรายจ่ายเพิ่มเติม ขององค์กรปกครองส่วนท้องถิ่นเอง จากหน่วยราชการส่วนกลาง ส่วนภูมิภาค รัฐวิสาหกิจหรือหน่วยงานอื่นๆ ที่ต้องดำเนินการในพื้นที่องค์กรปกครองส่วนท้องถิ่นใน ปีงบประมาณนั้น

### ๒. วัตถุประสงค์ของแผนการดำเนินงาน

๒.๑ เพื่อแสดงถึงรายละเอียดแผนงาน/โครงการพัฒนาและกิจกรรมการพัฒนาที่ดำเนินการจริงทั้งหมดในพื้นที่ขององค์กรปกครองส่วนท้องถิ่น ประจำปีงบประมาณนั้น

๒.๒ เพื่อให้แนวทางในการดำเนินงานในปีงบประมาณขององค์กรปกครองส่วนท้องถิ่นมีความชัดเจนในการปฏิบัติมากขึ้น ลดความซ้ำซ้อนของโครงการ มีการประสานและบูรณาการทำงานกับหน่วยงานอื่น และจำแนกรายละเอียดต่างๆ ของแผนงาน/โครงการในแผนการดำเนินงาน

๒.๓ เพื่อใช้เป็นเครื่องมือสำคัญในการบริหารงานของผู้บริหารท้องถิ่น เพื่อควบคุมการดำเนินงานให้เป็นไปอย่างเหมาะสม และมีประสิทธิภาพ

๒.๔ เพื่อให้มีการติดตามประเมินผลมีความสะดวกมากขึ้น

### ๓. ขั้นตอนในการจัดทำแผนการดำเนินงาน

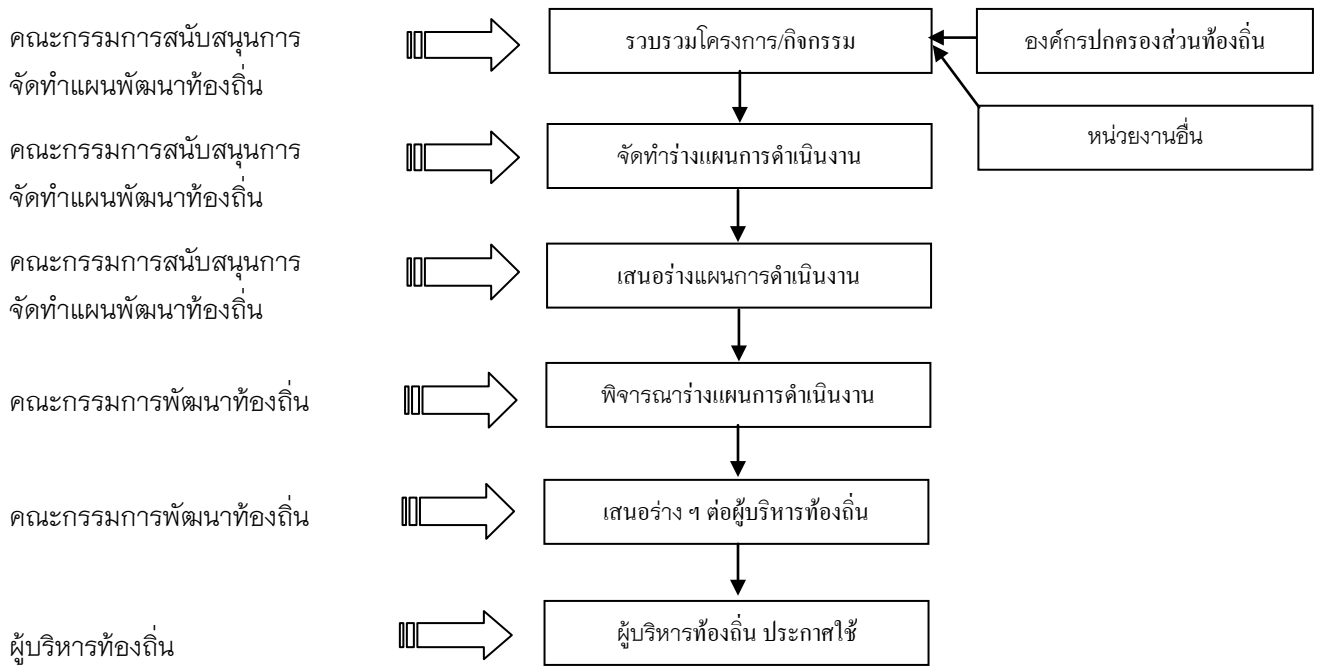
ระเบียบกระทรวงมหาดไทยว่าด้วยการจัดทำแผนพัฒนาขององค์กรปกครองส่วนท้องถิ่น พ.ศ. ๒๕๔๘ และแก้ไขเพิ่มเติมถึง (ฉบับที่ ๓) พ.ศ. ๒๕๖๑ ข้อ ๒๖ และ ๒๗ กำหนดว่าการจัดทำแผนการดำเนินงานให้ดำเนินการตามระเบียบนี้โดยมีขั้นตอนดำเนินการดังนี้

๑. คณะกรรมการสนับสนุนการจัดทำแผนพัฒนาท้องถิ่นรวบรวมแผนงาน โครงการพัฒนาขององค์กรปกครองส่วนท้องถิ่น หน่วยงานราชการส่วนกลาง ส่วนภูมิภาค รัฐวิสาหกิจและหน่วยงานอื่นๆ ที่ดำเนินการในพื้นที่ขององค์กรปกครองส่วนท้องถิ่น แล้วจัดทำร่างแผนการดำเนินงาน เสนอคณะกรรมการพัฒนาท้องถิ่น

๒. คณะกรรมการพัฒนาท้องถิ่นพิจารณาร่างแผนการดำเนินงาน แล้วเสนอผู้บริหารท้องถิ่นประกาศเป็นแผนการดำเนินงาน ทั้งนี้ให้ปิดประกาศแผนการดำเนินงานภายในสิบห้าวันนับแต่วันที่ประกาศ เพื่อให้ประชาชนในท้องถิ่นทราบโดยทั่วกันและต้องปิดประกาศไว้อย่างน้อยสามสิบวัน

๓. แผนการดำเนินงานให้จัดทำเสร็จภายในสามสัปดาห์นับแต่วันที่ประกาศใช้งบประมาณรายจ่ายประจำปี งบประมาณรายจ่ายเพิ่มเติม งบประมาณจากเงินสะสม หรือได้รับแจ้งแผนงานและโครงการจากหน่วยงานราชการส่วนกลาง ส่วนภูมิภาค รัฐวิสาหกิจหรือหน่วยงานอื่นๆ ที่ต้องดำเนินการในพื้นที่องค์กรปกครองส่วนท้องถิ่นในปีงบประมาณนั้น การขยายเวลาการจัดทำและการแก้ไขแผนการดำเนินงานเป็นอำนาจของผู้บริหารท้องถิ่น

จากขั้นตอนการจัดทำแผนการดำเนินงานข้างต้นสามารถเขียนเป็นแผนภูมิได้ดังนี้



#### ๔. ประโยชน์ของแผนการดำเนินงาน

๔.๑ แสดงถึงความชัดเจนในการนำแผนพัฒนาท้องถิ่นไปสู่การปฏิบัติ

๔.๒ แสดงความสอดคล้องระหว่างประเด็นยุทธศาสตร์การพัฒนา แผนพัฒนาท้องถิ่นและงบประมาณรายจ่ายประจำปี

๔.๓ เพื่อสะดวกในการปฏิบัติงานตามโครงการพัฒนาต่างๆ และการพัฒนาในพื้นที่ขององค์กรปกครองส่วนท้องถิ่นไม่ซ้ำซ้อนกับหน่วยงานอื่น

๔.๔ ทำให้สะดวกในการติดตามและประเมินผลการดำเนินงานตามแผนงาน/โครงการพัฒนา/กิจกรรมในปีนั้น

๔.๕ ทำให้ประชาชนทราบล่วงหน้าว่า องค์กรปกครองส่วนท้องถิ่นจะดำเนินการกิจกรรมหรือมีโครงการพัฒนาอะไรในพื้นที่บ้าง เพื่อใช้เป็นข้อมูลในการติดตามและตรวจสอบการดำเนินงานขององค์กรปกครองส่วนท้องถิ่นให้เป็นไปด้วยความถูกต้อง โปร่งใส

## ส่วนที่ ๒

บัญชีสรุปจำนวนโครงการและงบประมาณ  
แผนการดำเนินงานประจำปีงบประมาณ พ.ศ.๒๕๖๔

แบบ ผด. ๐๑

องค์การบริหารส่วนตำบลกุแลนคา

ยุทธศาสตร์ / แผนงาน	จำนวน โครงการ ที่ดำเนินการ	คิดเป็นร้อยละ ของโครงการ ทั้งหมด	จำนวน งบประมาณ	คิดเป็นร้อยละ ของงบประมาณ ทั้งหมด	หน่วยดำเนินการ
<b>๑. ยุทธศาสตร์การพัฒนาด้านการบริหารจัดการบ้านเมืองที่ดี</b>					
๑.๑ แผนงานบริหารงานทั่วไป	๖	๑๑.๕๔	๑,๓/๐๙,๐๐๐	๓.๘๘	สำนักปลัด กองคลัง
๑.๒ แผนงานรักษาความสงบภายใน	๒	๓.๘๕	๘๐,๐๐๐	๐.๑๘	สำนักปลัด
๑.๓ แผนงานสร้างความเข้มแข็งของชุมชน	๒	๓.๘๕	๕๐,๐๐๐	๐.๑๑	สำนักปลัด
<b>รวม</b>	<b>๑๐</b>	<b>๑๙.๒๔</b>	<b>๑,๘๓๙,๐๐๐</b>	<b>๔.๑๘</b>	
<b>๒. ยุทธศาสตร์การพัฒนาด้านการท่องเที่ยว</b>					
๒.๑ แผนงานการศาสนาวัฒนธรรมและนันทนาการ	-	-	-	-	
๒.๒ แผนงานการเคหะและชุมชน	-	-	-	-	
<b>รวม</b>	<b>-</b>	<b>-</b>	<b>-</b>	<b>-</b>	



ยุทธศาสตร์ / แผนงาน	จำนวน โครงการ ที่ดำเนินการ	คิดเป็นร้อยละ ของโครงการ ทั้งหมด	จำนวน งบประมาณ	คิดเป็นร้อยละ ของงบประมาณ ทั้งหมด	หน่วยดำเนินการ
๓. ยุทธศาสตร์การพัฒนาด้านทรัพยากรธรรมชาติและสิ่งแวดล้อม					
๓.๑ แผนงานการรักษาความสงบภายใน	-	-	-	-	-
๓.๒ แผนงานเคหะและชุมชน	-	-	-	-	-
๓.๓ แผนงานการเกษตร	๑	๑.๙๒	๓๐,๐๐๐	๐.๐๗	สำนักปลัด
๓.๔ แผนงานสาธารณสุข	๑	๑.๙๒	๔๐,๐๐๐	๐.๐๙	สำนักปลัด
<b>รวม</b>	<b>๒</b>	<b>๓.๘๔</b>	<b>๗๐,๐๐๐</b>	<b>๐.๑๖</b>	
๔. ยุทธศาสตร์การพัฒนาด้านโครงสร้างพื้นฐาน					
๔.๑ แผนงานเคหะและชุมชน	๕	๙.๖๒	๒๘,๕๖๔,๐๐๐	๖๔.๘๙	กองช่าง
๔.๒ แผนงานการเกษตร	๑	๑.๙๒	๑๑๐,๐๐๐	๐.๒๕	กองช่าง
<b>รวม</b>	<b>๖</b>	<b>๑๑.๕๔</b>	<b>๒๘,๖๗๔,๐๐๐</b>	<b>๖๕.๑๔</b>	

ยุทธศาสตร์/แผนงาน	จำนวนโครงการที่ดำเนินการ	คิดเป็นร้อยละของโครงการทั้งหมด	จำนวนงบประมาณ	คิดเป็นร้อยละของงบประมาณทั้งหมด	หน่วยดำเนินการ
<b>๕. ยุทธศาสตร์การพัฒนาด้านคุณภาพชีวิตและสังคม</b>					
๕.๑ แผนงานการศึกษา	๑๒	๒๓.๐๘	๓,๔๐๒,๙๖๒	๓.๓/๓	กองการศึกษาฯ
๕.๒ แผนงานสาธารณสุข	๔	๓.๖๙	๓๑๓,๐๐๐	๐.๓/๒	สำนักปลัด กองสวัสดิการสังคม
๕.๓ แผนงานสังคมสงเคราะห์	๕	๙.๖๒	๕๓๐,๐๐๐	๑.๒๐	กองสวัสดิการสังคม กองการศึกษาฯ
๕.๔ แผนงานการศาสนา วัฒนธรรมและนันทนาการ	๓/	๑๓.๕๖	๕๑๐,๐๐๐	๑.๑๖	กองการศึกษาฯ
๕.๕ แผนงานงบกลาง	๕	๙.๖๒	๘,๖๒๓,๘๐๐	๑๙.๖๐	สำนักปลัด กองสวัสดิการสังคม
<b>รวม</b>	<b>๓๓</b>	<b>๖๓.๕๖</b>	<b>๑๓,๓๘๓,๙๖๒</b>	<b>๓๐.๕๑</b>	
<b>๖. ยุทธศาสตร์การพัฒนาด้านเศรษฐกิจและส่งเสริมอาชีพ</b>					
๖.๑ แผนงานสร้างความเข้มแข็งของชุมชน	๑	๑.๙๒	๕๐,๐๐๐	๐.๑๑	กองสวัสดิการสังคม
๖.๒ แผนงานการเกษตร	-	-	-	-	-
<b>รวม</b>	<b>๑</b>	<b>๑.๙๒</b>	<b>๕๐,๐๐๐</b>	<b>๐.๑๑</b>	

รวมทั้ง ๖ ยุทธศาสตร์	๕๒	๑๐๐.๐๐	๔๔,๐๒๐,๓๖๒	๑๐๐.๐๐	
----------------------	----	--------	------------	--------	--

บัญชีโครงการ/กิจกรรม/งบประมาณ  
แผนการดำเนินงาน ประจำปีงบประมาณ พ.ศ. ๒๕๖๔  
องค์การบริหารส่วนตำบลภูแลนคา

แบบ ผด. ๐๒

๑. ยุทธศาสตร์การพัฒนาด้านการบริหารจัดการบ้านเมืองที่ดี

๑.๑ แผนงานบริหารงานทั่วไป

ที่	โครงการ/กิจกรรม	รายละเอียดของกิจกรรมที่เกิดขึ้น จากโครงการ	งบประมาณ	สถานที่ ดำเนินการ	หน่วย ดำเนินการ	พ.ศ. ๒๕๖๓			พ.ศ. ๒๕๖๔											
						ต.ค.	พ.ย.	ธ.ค.	ม.ค.	ก.พ.	มี.ค.	เม.ย.	พ.ค.	มิ.ย.	ก.ค.	ส.ค.	ก.ย.			
๑	โครงการฝึกอบรม/ศึกษาดูงานพัฒนาศักยภาพคณะผู้บริหาร/สมาชิก อบต./พนักงานส่วนตำบลและพนักงานจ้าง	ฝึกอบรม/ศึกษาดูงาน พัฒนาศักยภาพผู้บริหาร สมาชิกสภา พนักงานส่วนตำบลและพนักงานจ้าง โดยองค์กรปกครองส่วนท้องถิ่นต้นแบบ	๑๐๐,๐๐๐	องค์กรปกครองส่วนท้องถิ่นต้นแบบ	สำนักปลัด															
๒	โครงการฝึกอบรมคุณธรรมจริยธรรม	ฝึกอบรมคุณธรรมจริยธรรมของผู้บริหาร สมาชิกสภา อบต. พนักงานส่วนตำบล และพนักงานจ้าง	๒๐,๐๐๐	อบต. ภูแลนคา	สำนักปลัด															
๓	โครงการเลือกตั้งผู้บริหาร/สมาชิกสภา อบต.	จัดการเลือกตั้ง นายกองค์การบริหารส่วนตำบล และสมาชิกสภาองค์การบริหารส่วนตำบล กรณีครบวาระหรือ	๓๐๐,๐๐๐	หมู่ที่ ๑-๘	สำนักปลัด															

ที่	โครงการ/กิจกรรม	รายละเอียดของกิจกรรมที่เกิดขึ้น จากโครงการ	งบประมาณ	สถานที่ ดำเนินการ	หน่วย ดำเนินการ	พ.ศ. ๒๕๖๓			พ.ศ. ๒๕๖๔									
						ต.ค.	พ.ย.	ธ.ค.	ม.ค.	ก.พ.	มี.ค.	เม.ย.	พ.ค.	มิ.ย.	ก.ค.	ส.ค.	ก.ย.	
		กรณีตำแหน่งว่าง																
๔	อุดหนุนโครงการบริการ ของสถานที่กลางศูนย์ ปฏิบัติการร่วมในการ ช่วยเหลือประชาชนของ องค์กรปกครองส่วน ท้องถิ่น	อุดหนุนเพื่อเป็นค่าใช้จ่ายตามโครงการ บริการของสถานที่กลางศูนย์ปฏิบัติการ ร่วมในการช่วยเหลือประชาชนของ องค์กรปกครองส่วนท้องถิ่นในอำเภอ บ้านเขว้า	๓๕,๐๐๐	อบต. ชีบน	สำนักปลัด				←	→								
๕	โครงการพัฒนาระบบ แผนที่ภาษี	เพื่อจ่ายเป็นค่าใช้จ่ายเกี่ยวกับการจัดทำ ระบบแผนที่ภาษีและทะเบียนทรัพย์สิน และการจัดเก็บรายได้ เช่น ค่าเดิน สำรวจ ค่าจัดทำแผนที่ ฯลฯ	๔๐๐,๐๐๐	อบต. ภูแลนคา	กองคลัง	←												→
รวม ๕ โครงการ			๔๕๕,๐๐๐															

๑.๒ แผนงานการรักษาความสงบภายใน

ที่	โครงการ/กิจกรรม	รายละเอียดของกิจกรรมที่เกิดขึ้น จากโครงการ	งบประมาณ	สถานที่ ดำเนินการ	หน่วย ดำเนินการ	พ.ศ. ๒๕๖๓			พ.ศ. ๒๕๖๔					
						ต.ค.	พ.ย.	ธ.ค.	ม.ค.	ก.พ.	มี.ค.	เม.ย.	พ.ค.	มิ.ย.

ที่	โครงการ/กิจกรรม	รายละเอียดของกิจกรรมที่เกิดขึ้น จากโครงการ	งบประมาณ	สถานที่ ดำเนินการ	หน่วย ดำเนินการ	พ.ศ. ๒๕๖๓			พ.ศ. ๒๕๖๔								
						ต.ค.	พ.ย.	ธ.ค.	ม.ค.	ก.พ.	มี.ค.	เม.ย.	พ.ค.	มิ.ย.	ก.ค.	ส.ค.	ก.ย.
๖	โครงการจัดตั้งจุดตรวจ ช่วงเทศกาลสงกรานต์และ เทศกาลปีใหม่	ตั้งจุดตรวจช่วงเทศกาลสงกรานต์และ เทศกาลปีใหม่	๓๐,๐๐๐	จุดพักตำรวจ ตำบล ภูแลนคา	สำนักปลัด			↔			✓						
๗	โครงการฝึกอบรมชุด ปฏิบัติการจิตอาสาภัย พิบัติประจำองค์กร ปกครองส่วนท้องถิ่น	อบรมชุดปฏิบัติการจิตอาสาภัยพิบัติ ประจำองค์กรปกครองส่วนท้องถิ่น เช่น คำวิทยากร ค่าอาหาร ค่าอาหารว่าง และเครื่องดื่ม เป็นต้น	๕๐,๐๐๐	อบต. ภูแลนคา	สำนักปลัด												
รวม ๒ โครงการ			๘๐,๐๐๐														

๑.๓ แผนงานสร้างความเข้มแข็งของชุมชน

ที่	โครงการ/กิจกรรม	รายละเอียดของกิจกรรมที่เกิดขึ้น จากโครงการ	งบประมาณ	สถานที่ ดำเนินการ	หน่วย ดำเนินการ	พ.ศ. ๒๕๖๓			พ.ศ. ๒๕๖๔								
						ต.ค.	พ.ย.	ธ.ค.	ม.ค.	ก.พ.	มี.ค.	เม.ย.	พ.ค.	มิ.ย.	ก.ค.	ส.ค.	ก.ย.
๘	โครงการจัดทำแผนพัฒนา ท้องถิ่นและสนับสนุนการ จัดทำแผนพัฒนาหมู่บ้าน/ ชุมชน	จัดเวทีประชุมประชาคมหมู่บ้าน/ตำบล ประชุมคณะกรรมการจัดทำแผนพัฒนา ท้องถิ่น	๒๐,๐๐๐	หมู่ที่ ๑-๘ อบต.ภูแลนคา	สำนักปลัด												
๙	โครงการถนนน้อมอง	พัฒนาทำความสะอาดถนน/คูคลอง/	๓๐,๐๐๐	ตำบล	สำนักปลัด												

	คุณคองนำดู ชุมชนนำอยู่	ชุมชนภายในหมู่บ้าน/ตำบล โดย ประชาชนมีส่วนร่วม		ภูแลนคา													
รวม ๒ โครงการ			๕๐,๐๐๐														

๒. ยุทธศาสตร์การพัฒนาด้านการท่องเที่ยว

๒.๑ แผนงานการศาสนา วัฒนธรรมและนันทนาการ

ที่	โครงการ/กิจกรรม	รายละเอียดของกิจกรรมที่เกิดขึ้น จากโครงการ	งบประมาณ	สถานที่ ดำเนินการ	หน่วย ดำเนินการ	พ.ศ.๒๕๖๓			พ.ศ. ๒๕๖๔										
						ต.ค.	พ.ย.	ธ.ค.	ม.ค.	ก.พ.	มี.ค.	เม.ย.	พ.ค.	มิ.ย.	ก.ค.	ส.ค.	ก.ย.		
-	-	-	-	-	-														
รวม - โครงการ			-																

๒.๒ แผนงานการเคหะและชุมชน

ที่	โครงการ/กิจกรรม	รายละเอียดของกิจกรรมที่เกิดขึ้น จากโครงการ	งบประมาณ	สถานที่ ดำเนินการ	หน่วย ดำเนินการ	พ.ศ.๒๕๖๓			พ.ศ. ๒๕๖๔										
						ต.ค.	พ.ย.	ธ.ค.	ม.ค.	ก.พ.	มี.ค.	เม.ย.	พ.ค.	มิ.ย.	ก.ค.	ส.ค.	ก.ย.		
-	-	-	-	-	-														
รวม - โครงการ			-																

๓. ยุทธศาสตร์การพัฒนาด้านทรัพยากรธรรมชาติและสิ่งแวดล้อม

๓.๑ แผนงานการรักษาความสงบภายใน

ที่	โครงการ/กิจกรรม	รายละเอียดของกิจกรรมที่เกิดขึ้นจากโครงการ	งบประมาณ	สถานที่ดำเนินการ	หน่วยดำเนินการ	พ.ศ. ๒๕๖๓			พ.ศ. ๒๕๖๔									
						ต.ค.	พ.ย.	ธ.ค.	ม.ค.	ก.พ.	มี.ค.	เม.ย.	พ.ค.	มิ.ย.	ก.ค.	ส.ค.	ก.ย.	
-	-	-	-	-	-													
รวม - โครงการ			-	-	-													

๓.๒ แผนงานเคหะและชุมชน

ที่	โครงการ/กิจกรรม	รายละเอียดของกิจกรรมที่เกิดขึ้นจากโครงการ	งบประมาณ	สถานที่ดำเนินการ	หน่วยดำเนินการ	พ.ศ. ๒๕๖๓			พ.ศ. ๒๕๖๔									
						ต.ค.	พ.ย.	ธ.ค.	ม.ค.	ก.พ.	มี.ค.	เม.ย.	พ.ค.	มิ.ย.	ก.ค.	ส.ค.	ก.ย.	
-	-	-	-	-	-													
รวม - โครงการ			-	-	-													

๓.๓ แผนงานการเกษตร

ที่	โครงการ/กิจกรรม	รายละเอียดของกิจกรรมที่เกิดขึ้นจากโครงการ	งบประมาณ	สถานที่ดำเนินการ	หน่วยดำเนินการ	พ.ศ. ๒๕๖๓			พ.ศ. ๒๕๖๔									
						ต.ค.	พ.ย.	ธ.ค.	ม.ค.	ก.พ.	มี.ค.	เม.ย.	พ.ค.	มิ.ย.	ก.ค.	ส.ค.	ก.ย.	
๑๐	โครงการเพิ่มพื้นที่สีเขียว	ปลูกต้นไม้ตามเส้นทางหรือพื้นที่สาธารณะ	๓๐,๐๐๐	ตำบล ภูแลนคา	สำนักปลัด													
รวม ๑ โครงการ			๓๐,๐๐๐															



๓.๔ แผนงานสาธารณสุข

ที่	โครงการ/กิจกรรม	รายละเอียดของกิจกรรมที่เกิดขึ้นจากโครงการ	งบประมาณ	สถานที่ดำเนินการ	หน่วยดำเนินการ	พ.ศ.๒๕๖๓			พ.ศ. ๒๕๖๔									
						ต.ค.	พ.ย.	ธ.ค.	ม.ค.	ก.พ.	มี.ค.	เม.ย.	พ.ค.	มิ.ย.	ก.ค.	ส.ค.	ก.ย.	
๑๑	โครงการส่งเสริมการตัดแยกขยะ	อบรมให้ความรู้การตัดแยกขยะก่อนทิ้ง	๔๐,๐๐๐	อบต. ภูแลนคา	สำนักปลัด					←	→							
รวม ๑ โครงการ			๔๐,๐๐๐															

๔. ยุทธศาสตร์การพัฒนาด้านโครงสร้างพื้นฐาน

๔.๑ แผนงานเคหะและชุมชน

ที่	โครงการ/กิจกรรม	รายละเอียดของกิจกรรมที่เกิดขึ้น จากโครงการ	งบประมาณ	สถานที่ ดำเนินการ	หน่วย ดำเนินการ	พ.ศ.๒๕๖๓			พ.ศ. ๒๕๖๔											
						ต.ค.	พ.ย.	ธ.ค.	ม.ค.	ก.พ.	มี.ค.	เม.ย.	พ.ค.	มิ.ย.	ก.ค.	ส.ค.	ก.ย.			
๑๒	โครงการก่อสร้างถนน คสล. สายบ้านหัวน้าคำ ม.๓ – บ้านโนนนาพวง ต.ชีบน	กว้าง ๕ เมตร ยาว ๑,๒๒๕ เมตร หนา ๐.๑๕ เมตร	๒,๙๖๕,๐๐๐ (เงินอุดหนุนเฉพาะกิจ)	ม.๓	กองช่าง															
๑๓	โครงการก่อสร้างถนน คสล. สายบ้านหัวเฒ่า – ก.ม.๑๘ บ้านหัวเฒ่า ม.๑	กว้าง ๕ เมตร ยาว ๑,๔๗๔ เมตร หนา ๐.๑๕ เมตร	๓,๕๔๗,๐๐๐ (เงินอุดหนุนเฉพาะกิจ)	ม.๑	กองช่าง															
๑๔	โครงการก่อสร้างถนน คสล. สายโนนเหลื่อม-บ้านตาตพัฒนา ต.ตลาดแร้ง	กว้าง ๕ เมตร ยาว ๒,๔๐๐ เมตร หนา ๐.๑๕ เมตร	๕,๘๒๓,๐๐๐ (เงินอุดหนุนเฉพาะกิจ)	ม.๗	กองช่าง															
๑๕	โครงการก่อสร้างถนน คสล. สายบ้านแก้งยาว-บ้านสามพันตา ต.หัวยด้อน	กว้าง ๕ เมตร ยาว ๒,๑๙๐ เมตร หนา ๐.๑๕ เมตร	๖,๒๓๙,๐๐๐ (เงินอุดหนุนเฉพาะกิจ)	ม.๒	กองช่าง															
๑๖	โครงการก่อสร้างถนน คสล. สายซับบอน บ้านซับปลากั้ง ม.๕	กว้าง ๖ เมตร ยาว ๓,๕๗๕ เมตร หนา ๐.๑๕ เมตร	๙,๙๙๐,๐๐๐ (เงินอุดหนุนเฉพาะกิจ)	ม.๕	กองช่าง															
รวม ๕ โครงการ			๒๘,๕๖๔,๐๐๐																	

๔.๒ แผนงานการเกษตร

ที่	โครงการ/กิจกรรม	รายละเอียดของกิจกรรมที่เกิดขึ้น จากโครงการ	งบประมาณ	สถานที่ ดำเนินการ	หน่วย ดำเนินการ	พ.ศ. ๒๕๖๓			พ.ศ. ๒๕๖๔									
						ต.ค.	พ.ย.	ธ.ค.	ม.ค.	ก.พ.	มี.ค.	เม.ย.	พ.ค.	มิ.ย.	ก.ค.	ส.ค.	ก.ย.	
๑๓๖	โครงการขุดลอกห้วยถ้ำเต่า บ้านโนนเห่ล้อม ม.๓	ขนาดพื้นที่ขุดลอก ๑,๘๐๐ ตร.ม. ลึกเฉลี่ย ๒.๐๐ ม. ลาดเอียง ๑:๑ หรือมีปริมาณดินขุดลอกไม่น้อยกว่า ๓,๒๕๖ ลบ.ม.	๑๑๐,๐๐๐	ม.๓	กองช่าง													
รวม ๑ โครงการ			๑๑๐,๐๐๐	-	-													

๕. ยุทธศาสตร์การพัฒนาด้านคุณภาพชีวิตและสังคม

๕.๑ แผนงานการศึกษา

ที่	โครงการ/กิจกรรม	รายละเอียดของกิจกรรมที่เกิดขึ้น จากโครงการ	งบประมาณ	สถานที่ ดำเนินการ	หน่วย ดำเนินการ	พ.ศ. ๒๕๖๓			พ.ศ. ๒๕๖๔									
						ต.ค.	พ.ย.	ธ.ค.	ม.ค.	ก.พ.	มี.ค.	เม.ย.	พ.ค.	มิ.ย.	ก.ค.	ส.ค.	ก.ย.	
๑๘	โครงการงานวันเด็ก แห่งชาติ	จัดกิจกรรมสำหรับเด็กใน ตำบลภูแลนคา	๘๐,๐๐๐	อบต.ภูแลนคา	กองการศึกษา				✓									
๑๙	โครงการอาหารกลางวัน สำหรับศูนย์พัฒนาเด็กเล็ก	ค่าอาหารกลางวันสำหรับเด็กเล็ก ในศูนย์พัฒนาเด็กเล็ก	๓๕๒,๘๐๐	ศูนย์พัฒนา เด็กเล็ก	กองการศึกษา	←												→
๒๐	โครงการอุดหนุนอาหาร กลางวันแก่โรงเรียนสังกัด สพฐ.	จ่ายเงินอุดหนุนสำหรับสนับสนุน อาหารกลางวันแก่เด็กนักเรียนใน โรงเรียนสังกัด สพฐ.	๑,๖๓๖,๐๐๐	โรงเรียนสังกัด สพฐ. ในตำบล ภูแลนคา	กองการศึกษา	←												→
๒๑	โครงการอาหารเสริม (นม)	จัดซื้ออาหารเสริม (นม) สำหรับ เด็กเล็กในศูนย์พัฒนาเด็กเล็ก และ เด็กนักเรียนในโรงเรียนสังกัด สพฐ.	๙๙๘,๓๐๒	-ศูนย์พัฒนา เด็กเล็ก  -โรงเรียนใน สังกัด สพฐ. ใน ตำบลภูแลนคา	กองการศึกษา	←												→
๒๒	โครงการค่ากิจกรรม พัฒนาคุณภาพผู้เรียนศูนย์ พัฒนาเด็กเล็ก	ค่ากิจกรรมพัฒนาคุณภาพผู้เรียน ศพด. จำนวน ๓๒ คน	๓๐,๙๖๐	ศูนย์พัฒนา เด็กเล็ก	กองการศึกษา				←									→
๒๓	โครงการจัดซื้อวัสดุ การศึกษา	จัดซื้อวัสดุการศึกษาสำหรับศูนย์ พัฒนาเด็กเล็ก จำนวน ๓๒ คน	๑๒๒,๔๐๐	ศูนย์พัฒนา เด็กเล็ก	กองการศึกษา						←							→





๕.๓ แผนงานสังคมสงเคราะห์

ที่	โครงการ/กิจกรรม	รายละเอียดของกิจกรรมที่เกิดขึ้น จากโครงการ	งบประมาณ	สถานที่ ดำเนินการ	หน่วย ดำเนินการ	พ.ศ.๒๕๖๓			พ.ศ. ๒๕๖๔									
						ต.ค.	พ.ย.	ธ.ค.	ม.ค.	ก.พ.	มี.ค.	เม.ย.	พ.ค.	มิ.ย.	ก.ค.	ส.ค.	ก.ย.	
๓๔	โครงการซ่อมแซมบ้าน ผู้ด้อยโอกาส	ซ่อมแซมบ้านผู้ด้อยโอกาส จำนวน ๔ หลังๆละ ๒๐,๐๐๐ บาท เป็นค่า วัสดุอุปกรณ์ ค่าแรงงาน	๘๐,๐๐๐	ตำบล ภูแลนคา	กองสวัสดิการ สังคม					←								→
๓๕	โครงการส่งเสริมสนับสนุน พัฒนาศักยภาพสตรี และ ครอบครัวในชุมชน	ฝึกอบรมอาชีพแก่กลุ่มสตรี	๖๐,๐๐๐	อบต. ภูแลนคา	กองสวัสดิการ สังคม					←								→
๓๖	โครงการส่งเสริมความรู้และ พัฒนาคุณภาพชีวิต ผู้สูงอายุ/ผู้พิการและ ผู้ด้อยโอกาส	ฝึกอบรมส่งเสริมความรู้และพัฒนา คุณภาพชีวิตผู้สูงอายุ/ผู้พิการและ ผู้ด้อยโอกาส	๓๐,๐๐๐	อบต, ภูแลนคา	กองสวัสดิการ สังคม										←			→
๓๗	โครงการโรงเรียนผู้สูงอายุ ตำบลภูแลนคา	จัดกิจกรรมให้ผู้สูงอายุใช้เวลาและ ทำกิจกรรมร่วมกัน	๒๐๐,๐๐๐	อบต. ภูแลนคา	กองสวัสดิการ สังคม	←												→
๓๘	โครงการรถรับ-ส่งเด็กเล็ก ยากจนและด้อยโอกาส	เพื่อจ่ายเป็นค่าจ้างเหมารถรับส่งเด็ก เล็กที่ยากจนและด้อยโอกาสภายใน ตำบลภูแลนคา	๑๖๐,๐๐๐	ศูนย์พัฒนา เด็กเล็ก	กองการศึกษา	←												→
รวม ๕ โครงการ			๕๓๐,๐๐๐															

๕.๔ แผนงานการศาสนา วัฒนธรรมและนันทนาการ

ที่	โครงการ/กิจกรรม	รายละเอียดของกิจกรรมที่เกิดขึ้นจากโครงการ	งบประมาณ	สถานที่ดำเนินการ	หน่วยดำเนินการ	พ.ศ.๒๕๖๓			พ.ศ. ๒๕๖๔									
						ต.ค.	พ.ย.	ธ.ค.	ม.ค.	ก.พ.	มี.ค.	เม.ย.	พ.ค.	มิ.ย.	ก.ค.	ส.ค.	ก.ย.	
๓๙	โครงการอุดหนุนการแข่งขันกีฬากลุ่มโรงเรียนตำบลภูแลนคา	สนับสนุนงบประมาณในการจัดการแข่งขันกีฬาเด็กนักเรียนของโรงเรียนในตำบลภูแลนคา	๘๐,๐๐๐	โรงเรียนบ้านห้วยเต่า	กองการศึกษา		←											
๔๐	โครงการพัฒนาศักยภาพด้านกีฬา	ฝึกอบรมเพิ่มทักษะด้านกีฬาให้แก่เด็กและเยาวชน	๓๐,๐๐๐	อบต.ภูแลนคา	กองการศึกษา					←								→
๔๑	โครงการประเพณีลอยกระทง	จัดกิจกรรมงานประเพณีสงกรานต์ประกวดกระทงใหญ่ ประกวดนางนพมาศ ประกวดร้องเพลงชาย-หญิง	๑๓๐,๐๐๐	อบต.ภูแลนคา	กองการศึกษา	↔												
๔๒	โครงการฉลองอนุสาวรีย์เจ้าพ่อพระยาแล	จัดขบวนแห่เข้าร่วมฉลองอนุสาวรีย์เจ้าพ่อพระยาแล	๑๔๐,๐๐๐	อำเภอบ้านเขว้า	กองการศึกษา													
๔๓	โครงการแหล่งเรียนรู้และเชิดชูภูมิปัญญาท้องถิ่น	จัดตั้งแหล่งเรียนรู้และเชิดชูภูมิปัญญาท้องถิ่น	๒๐,๐๐๐	อบต.ภูแลนคา	กองการศึกษา					←								→
๔๔	โครงการรณรงค์นำคำขวัญผู้สูงอายุเนื่องในประเพณีวันสงกรานต์	รณรงค์นำคำขวัญผู้สูงอายุ ตรวจสุขภาพร่างกายผู้สูงอายุ	๓๐,๐๐๐	อบต.ภูแลนคา	กองการศึกษา						✓							
๔๕	โครงการเข้าวัดปฏิบัติธรรม	เข้าวัดปฏิบัติธรรม	๔๐,๐๐๐	ตำบลภูแลนคา	กองการศึกษา					←								→



ที่	โครงการ/กิจกรรม	รายละเอียดของกิจกรรมที่เกิดขึ้นจากโครงการ	งบประมาณ	สถานที่ดำเนินการ	หน่วยดำเนินการ	พ.ศ. ๒๕๖๓			พ.ศ. ๒๕๖๔								
						ต.ค.	พ.ย.	ธ.ค.	ม.ค.	ก.พ.	มี.ค.	เม.ย.	พ.ค.	มิ.ย.	ก.ค.	ส.ค.	ก.ย.
รวม ๓/โครงการ			๕๑๐,๐๐๐														

๕.๕ แผนงานงบกลาง

ที่	โครงการ/กิจกรรม	รายละเอียดของกิจกรรมที่เกิดขึ้นจากโครงการ	งบประมาณ	สถานที่ดำเนินการ	หน่วยดำเนินการ	พ.ศ. ๒๕๖๓			พ.ศ. ๒๕๖๔								
						ต.ค.	พ.ย.	ธ.ค.	ม.ค.	ก.พ.	มี.ค.	เม.ย.	พ.ค.	มิ.ย.	ก.ค.	ส.ค.	ก.ย.
๔๖	โครงการสนับสนุนกองทุนหลักประกันสุขภาพ (สปสช.)	จ่ายเงินเป็นค่าสมทบกองทุนประกันสุขภาพตำบลภูแลนคา	๑๘๐,๐๐๐	อบต. ภูแลนคา	สำนักปลัด				←	→							
๔๓	โครงการสงเคราะห์เบี้ยยังชีพผู้สูงอายุ	จ่ายเงินเป็นค่าสงเคราะห์ผู้สูงอายุ	๕,๘๔๔,๐๐๐	หมู่ที่ ๑-๘	กองสวัสดิการสังคม	←											→
๔๘	โครงการสงเคราะห์เบี้ยยังชีพคนพิการ	จ่ายเงินเป็นค่าสงเคราะห์คนพิการ	๒,๕๑๒,๘๐๐	หมู่ที่ ๑-๘	กองสวัสดิการสังคม	←											→
๔๙	โครงการสงเคราะห์เบี้ยยังชีพผู้ป่วยเอดส์	จ่ายเงินเป็นค่าสงเคราะห์ผู้ป่วยเอดส์	๑๘,๐๐๐	หมู่ที่ ๑-๘	กองสวัสดิการสังคม	←											→

ที่	โครงการ/กิจกรรม	รายละเอียดของกิจกรรมที่เกิดขึ้นจากโครงการ	งบประมาณ	สถานที่ดำเนินการ	หน่วยดำเนินการ	พ.ศ. ๒๕๖๓			พ.ศ. ๒๕๖๔									
						ต.ค.	พ.ย.	ธ.ค.	ม.ค.	ก.พ.	มี.ค.	เม.ย.	พ.ค.	มิ.ย.	ก.ค.	ส.ค.	ก.ย.	
๕๐	โครงการเงินสมทบกองทุนสวัสดิการชุมชนตำบลภูแลนคา	จ่ายเงินสมทบกองทุนสวัสดิการชุมชนตำบลภูแลนคา	๓/๓,๐๐๐	อบต. ภูแลนคา	กองสวัสดิการสังคม													
รวม ๕ โครงการ			๔,๖๒๓,๘๐๐															

## ๖. ยุทธศาสตร์การพัฒนาด้านเศรษฐกิจและส่งเสริมอาชีพ

### ๖.๑ แผนงานสร้างความเข้มแข็งของชุมชน

ที่	โครงการ/กิจกรรม	รายละเอียดของกิจกรรมที่เกิดขึ้นจากโครงการ	งบประมาณ	สถานที่ดำเนินการ	หน่วยดำเนินการ	พ.ศ. ๒๕๖๓			พ.ศ. ๒๕๖๔									
						ต.ค.	พ.ย.	ธ.ค.	ม.ค.	ก.พ.	มี.ค.	เม.ย.	พ.ค.	มิ.ย.	ก.ค.	ส.ค.	ก.ย.	
๕๑	โครงการส่งเสริมและสนับสนุนกลุ่มอาชีพตำบลภูแลนคา	พัฒนาศักยภาพกลุ่มสตรีตำบลภูแลนคา	๕๐,๐๐๐	อบต. ภูแลนคา	กองสวัสดิการสังคม													
รวม ๑ โครงการ			๕๐,๐๐๐															

### ๖.๒ แผนงานการเกษตร

ที่	โครงการ/กิจกรรม	รายละเอียดของกิจกรรมที่ เกิดขึ้นจากโครงการ	งบประมาณ	สถานที่ ดำเนินการ	หน่วย ดำเนินการ	พ.ศ. ๒๕๖๓			พ.ศ. ๒๕๖๔									
						ต.ค.	พ.ย.	ธ.ค.	ม.ค.	ก.พ.	มี.ค.	เม.ย.	พ.ค.	มิ.ย.	ก.ค.	ส.ค.	ก.ย.	
-	-	-	-	-	-													
รวม - โครงการ			-															

บัญชีจำนวนครุภัณฑ์สำหรับที่ไม่ได้ดำเนินการตามโครงการพัฒนาท้องถิ่น

แบบ ผด. ๐๒/๑

แผนการดำเนินงาน ประจำปีงบประมาณ พ.ศ. ๒๕๖๔

องค์การบริหารส่วนตำบลภูแลนคา

๑. ประเภท ครุภัณฑ์ยานพาหนะและขนส่ง

๑.๑ แผนงานบริหารงานทั่วไป

ที่	ครุภัณฑ์	รายละเอียดของครุภัณฑ์	งบประมาณ (บาท)	สถานที่ ดำเนินการ	หน่วยงาน รับผิดชอบ หลัก	พ.ศ. ๒๕๖๓			พ.ศ. ๒๕๖๔									
						ต.ค.	พ.ย.	ธ.ค.	ม.ค.	ก.พ.	มี.ค.	เม.ย.	พ.ค.	มิ.ย.	ก.ค.	ส.ค.	ก.ย.	
๑	รถยนต์ส่วนกลาง	รถยนต์ส่วนกลาง (รถบรรทุก (ดีเซล)) แบบดับเบิล แค็บ ขนาด ๑ ตัน ปริมาตร กระบอกลูกสูบไม่ต่ำกว่า ๒,๔๐๐ ซีซี หรือกำลังเครื่องยนต์สูงสุดไม่ต่ำ กว่า ๑๑๐ กิโลวัตต์ ขับเคลื่อน ๒ ล้อ จำนวน ๑ คัน	๔๕๔,๐๐๐	อบต. ภูแลนคา	สำนักปลัด													
รวม ๑ รายการ			๔๕๔,๐๐๐															