



รายงานผลการติดตามและประเมินผลแผนพัฒนา
องค์การบริหารส่วนตำบลภูแลนคา

ประจำปีงบประมาณ พ.ศ.๒๕๖๔
(เดือนตุลาคม ๒๕๖๓- กันยายน ๒๕๖๔)



ของ
องค์การบริหารส่วนตำบลภูแลนคา
อำเภอบ้านเขว้า จังหวัดชัยภูมิ

คำนำ

ตามระเบียบกระทรวงมหาดไทย ว่าด้วยการจัดทำแผนพัฒนาขององค์กรปกครองส่วนท้องถิ่น พ.ศ.๒๕๔๘ และแก้ไขเพิ่มเติมถึง (ฉบับที่ ๓) พ.ศ.๒๕๖๑ เรื่องการติดตามและประเมินผลแผนพัฒนา กำหนดให้ผู้บริหารท้องถิ่นแต่งตั้งคณะกรรมการติดตามประเมินผลแผนพัฒนาท้องถิ่น เพื่อทำหน้าที่กำหนดแนวทาง วิธีการในการติดตามและประเมิน ดำเนินการติดตามและประเมินผลแผนพัฒนาตลอดจนรายงานผลเสนอความเห็นต่อผู้บริหารท้องถิ่นเพื่อนำเสนอต่อสภาท้องถิ่น คณะกรรมการพัฒนาท้องถิ่น และประกาศผลการติดตามและประเมินผลแผนพัฒนาให้ประชาชนในท้องถิ่นทราบโดยทั่วกัน

การติดตามประเมินผลถือเป็นขั้นตอนที่สำคัญอย่างยิ่งของการนำไปสู่การปฏิบัติ เนื่องจากการติดตามผลจะทำให้ผู้เกี่ยวข้องได้ทราบความก้าวหน้าของการดำเนินงานตามแผน ทราบถึงปัญหาและอุปสรรค ความสำเร็จและความล้มเหลวของการดำเนินงานตามยุทธศาสตร์การพัฒนาลocal ขององค์กรบริหารส่วนตำบลภูแลนคา

ดังนั้น เพื่อให้บรรลุเป้าหมายการดำเนินงานตามระเบียบดังกล่าว องค์กรบริหารส่วนตำบลภูแลนคา จึงต้องมีการประเมินผลการดำเนินงานในปีงบประมาณ พ.ศ.๒๕๖๔ เพื่อให้ทราบถึงการดำเนินงาน ได้บรรลุวัตถุประสงค์ที่กำหนดไว้หรือไม่เพียงใด และสามารถตอบสนองต่อปัญหาและความต้องการของประชาชนในท้องถิ่นมากขึ้นน้อยเพียงใด เพื่อให้สามารถนำมาพัฒนาการดำเนินงานให้มีประสิทธิภาพ ประสิทธิผล และตอบสนองต่อความต้องการของประชาชนอย่างแท้จริง

คณะกรรมการติดตามและประเมินผลแผนพัฒนาท้องถิ่น
องค์กรบริหารส่วนตำบลภูแลนคา

สารบัญ

	หน้า
ส่วนที่ ๑ บทนำ	
๑. ความสำคัญของการติดตามและประเมินผล	๑
๒. วัตถุประสงค์ของการติดตามและประเมินผล	๑
๓. ขั้นตอนการติดตามและประเมินผล	๒
๔. เครื่องมือที่ใช้ในการติดตามและประเมินผล	๖
๕. ประโยชน์ของการติดตามและประเมินผล	๘
ส่วนที่ ๒ การติดตามและประเมินผล	
๑. แนวทางการติดตามและประเมินผล ปีงบประมาณ พ.ศ.๒๕๖๔	๑๐
๑.๑ การติดตามและประเมินผลยุทธศาสตร์	๑๐
๑.๒ การติดตามและประเมินผลโครงการ	๒๒
ส่วนที่ ๓ ผลการวิเคราะห์การติดตามและประเมินผล	
๑. ผลการพิจารณาการติดตามและประเมินผลยุทธศาสตร์ เพื่อความสอดคล้องแผนพัฒนาท้องถิ่น	๓๘
๒. ผลการพิจารณาการติดตามและประเมินผลโครงการ เพื่อความสอดคล้องแผนพัฒนาท้องถิ่น	๔๔
๓. การวิเคราะห์เชิงปริมาณและเชิงคุณภาพ	๕๑
๔. สรุปผลการวิเคราะห์การติดตามและประเมินผล	๖๑
ส่วนที่ ๔ สรุปผล ข้อเสนอแนะและข้อเสนอแนะ	
๑. สรุปผลการพัฒนาท้องถิ่น	๖๒
๒. ข้อเสนอแนะในการจัดทำแผนพัฒนาท้องถิ่นในอนาคต	๖๓

ส่วนที่ ๑ บทนำ

๑. ความสำคัญของการติดตามและประเมินผล

การติดตามและประเมินผลแผนพัฒนาท้องถิ่น เป็นเครื่องมือที่จำเป็นช่วยให้ผู้บริหารท้องถิ่น พนักงานส่วนตำบล พนักงานจ้างรวมถึงสมาชิกสภาท้องถิ่น สามารถกำกับดูแล ทบทวนและพัฒนางานพัฒนาท้องถิ่นตามแผนงาน โครงการได้อย่างมีประสิทธิภาพและประสิทธิผลการติดตามและประเมินผลแผนพัฒนาท้องถิ่นขององค์กรปกครองส่วนท้องถิ่นจึงเป็นการติดตามที่ให้ความสำคัญ ดังนี้

๑. ผลการปฏิบัติงานของผู้รับผิดชอบแต่ละแผนงาน โครงการเพื่อการพัฒนาองค์กรปกครองส่วนท้องถิ่นหรือกิจกรรมต่าง ๆ ที่ดำเนินการหรือไม่ได้ดำเนินการตามแผนพัฒนาท้องถิ่นที่ได้กำหนดไว้หรือไม่ รวมทั้งงบประมาณในการดำเนินงาน

๒. ผลการใช้ปัจจัยหรือทรัพยากรต่าง ๆ ในการพัฒนาองค์กรปกครองส่วนท้องถิ่นตรวจสอบดูว่าแผนงาน โครงการเพื่อการพัฒนาได้รับปัจจัยหรือทรัพยากรทั้งด้านปริมาณ และคุณภาพตามระยะเวลาที่กำหนดไว้หรือไม่อย่างไร

๓. ผลการดำเนินงาน ตรวจสอบดูว่าได้ผลตรงตามเป้าหมายที่กำหนดไว้หรือไม่เพียงใด มีปัญหาอุปสรรคอะไรบ้าง ทั้งในด้านการจัดทำแผนพัฒนาท้องถิ่น การดำเนินการตามแผนงานและโครงการเพื่อการพัฒนาท้องถิ่น และขั้นตอนต่าง ๆ ในการดำเนินการตามโครงการเพื่อการพัฒนาท้องถิ่น

๔. ความสำคัญของการติดตามและประเมินผลเป็นเครื่องมือสำคัญในการทดสอบผลการดำเนินงานตามภารกิจขององค์กรปกครองส่วนท้องถิ่นว่าดำเนินการได้ตามเป้าหมายที่กำหนดไว้หรือไม่ ทำให้ทราบและกำหนดทิศทางการพัฒนาได้อย่างเป็นรูปธรรมและเกิดความชัดเจนที่จะทำให้ทราบถึงจุดแข็ง (strengths) จุดอ่อน (weaknesses) โอกาส (opportunities) ปัญหาหรืออุปสรรค (threats) ของแผนพัฒนาท้องถิ่น (พ.ศ. ๒๕๖๑-๒๕๖๕) โครงการ กิจกรรมต่าง ๆ ซึ่งอาจเกิดจากผู้บริหารท้องถิ่น สมาชิกสภาท้องถิ่น บุคลากรขององค์กรปกครองส่วนท้องถิ่น สภาพพื้นที่และผู้มีส่วนเกี่ยวข้องเพื่อนำไปสู่การปรับปรุงแผนงาน โครงการพัฒนาให้เกิดความสอดคล้องกับสภาพพื้นที่แวดล้อมในสังคมภายใต้ความต้องการและความพึงพอใจของประชาชน

๒. วัตถุประสงค์ของการติดตามและประเมินผล

การติดตามและประเมินผลแผนพัฒนาท้องถิ่นมุ่งค้นหาแผนงาน โครงการที่ได้ดำเนินการไปแล้วว่าสิ่งใดควรดำเนินการต่อไปตามวัตถุประสงค์ของแผนงาน โครงการ หรือศึกษาระหว่างดำเนินการตามโครงการเพื่อการพัฒนาท้องถิ่นนั้น ว่ามีปัญหาใดควรปรับปรุงเพื่อการบรรลุเป้าหมาย ติดตามและประเมินผลแผนงาน โครงการเพื่อการพัฒนาท้องถิ่นที่ไม่ได้ดำเนินการเป็นเพราะเหตุใด เกิดปัญหาจากเรื่องใด จึงได้กำหนดวัตถุประสงค์ได้ดังนี้

๑. เพื่อเป็นเครื่องมือในการบริหารราชการท้องถิ่นขององค์กรปกครองส่วนท้องถิ่นซึ่งจะช่วยตอบสนองภารกิจตามอำนาจหน้าที่ของหน่วยงาน รวมทั้งปรับปรุงการปฏิบัติงานให้ดีขึ้น มีประสิทธิภาพและประสิทธิผล

๒. เพื่อให้ทราบความก้าวหน้าการดำเนินงานตามระยะเวลาและเป้าหมายที่กำหนดไว้ สภาพผลการดำเนินงาน ตลอดจนปัญหา อุปสรรคในการพัฒนาท้องถิ่นตามภารกิจที่ได้กำหนดไว้

๓. เพื่อเป็นข้อมูลสำหรับเร่งรัด ปรับปรุง แก้ไข ข้อบกพร่องของการดำเนินงาน โครงการการยกเลิกโครงการที่ไม่เหมาะสมหรือหมดความจำเป็นขององค์กรปกครองส่วนท้องถิ่น

๔. เพื่อทราบถึงสถานการณ์การบริหารการใช้จ่ายงบประมาณขององค์กรปกครองส่วนท้องถิ่น

๕. เพื่อสร้างความรับผิดชอบของผู้บริหารท้องถิ่น และบุคลากรขององค์การบริหารส่วนตำบล ภูแลนคาที่จะต้องผลักดันให้การดำเนินการตามแผน โครงการต่างๆ เป็นไปอย่างมีประสิทธิภาพ บรรลุวัตถุประสงค์ให้เกิดประโยชน์กับผู้มีส่วนได้เสีย ผู้มีส่วนเกี่ยวข้อง และประชาชนในตำบลภูแลนคาหรือสังคมส่วนรวมมากที่สุด

๖. เพื่อติดตามและประเมินผลการดำเนินงานตามตัวชี้วัดร้อยละความสำเร็จของปฏิบัติงานตามแผนงาน/โครงการของสำนัก/กอง ในปีงบประมาณ พ.ศ. ๒๕๖๔

๓. ขั้นตอนการติดตามและประเมินผล

ระเบียบกระทรวงมหาดไทยว่าด้วยการจัดทำแผนพัฒนาขององค์กรปกครองส่วนท้องถิ่น พ.ศ. ๒๕๔๘ และแก้ไขเพิ่มเติม (ฉบับที่ ๓) พ.ศ. ๒๕๖๑ ข้อ ๒๙ กำหนดว่า คณะกรรมการติดตามและประเมินผลแผนพัฒนาท้องถิ่น มีอำนาจหน้าที่ ดังนี้ (๑) กำหนดแนวทาง วิธีการในการติดตามและประเมินผลแผนพัฒนา (๒) ดำเนินการติดตามและประเมินผลแผนพัฒนา (๓) รายงานผลและเสนอความเห็นซึ่งได้จากการติดตามและประเมินผลแผนพัฒนาต่อผู้บริหารท้องถิ่น เพื่อให้ผู้บริหารท้องถิ่นเสนอต่อสภาท้องถิ่น และคณะกรรมการพัฒนาท้องถิ่นพร้อมทั้งประกาศผลการติดตามและประเมินผลแผนพัฒนาให้ประชาชนในท้องถิ่นทราบในที่เปิดเผยภายในสิบห้าวันนับแต่วันรายงานผลและเสนอความเห็นดังกล่าวและต้องปิดประกาศไว้เป็นระยะเวลาไม่น้อยกว่าสามสิบวันโดยอย่างน้อยปีละหนึ่งครั้งภายในเดือนธันวาคมของทุกปี (๔) แต่งตั้งคณะอนุกรรมการหรือคณะทำงานเพื่อช่วยปฏิบัติงานตามที่ได้รับมอบหมาย

๑. การดำเนินการติดตามและประเมินผล

คณะกรรมการติดตามและประเมินผลแผนพัฒนาท้องถิ่น มีจำนวน ๑๑ คน ประกอบด้วย

- ๑) สมาชิกสภาท้องถิ่นที่สภาท้องถิ่นคัดเลือก จำนวน ๓ คน
- ๒) ผู้แทนประชาคมท้องถิ่นที่ประชาคมท้องถิ่นคัดเลือก จำนวน ๒ คน
- ๓) ผู้แทนหน่วยงานที่เกี่ยวข้องที่ผู้บริหารท้องถิ่นคัดเลือก จำนวน ๒ คน
- ๔) หัวหน้าส่วนการบริหารที่คัดเลือกกันเอง จำนวน ๒ คน และผู้ทรงคุณวุฒิที่ผู้บริหารท้องถิ่นคัดเลือก จำนวน ๒ คน

คณะกรรมการติดตามและประเมินผลแผนพัฒนาท้องถิ่น ต้องดำเนินการให้การติดตามและประเมินผลแผนพัฒนาท้องถิ่นบรรลุวัตถุประสงค์ตามแผนพัฒนาท้องถิ่น ดังนี้

๑. ประชุมเพื่อกำหนดกรอบแนวทาง และวิธีการติดตามและประเมินผลแผนพัฒนาท้องถิ่น โดยการกำหนดกรอบ แนวทาง วิธีการ และห้วงเวลาให้เหมาะสม

๒. ดำเนินการติดตามและประเมินพัฒนาท้องถิ่นตามกรอบแนวทาง วิธีการ และห้วงเวลาที่กำหนด โดยสามารถติดตามและประเมินผลได้ตลอดระยะเวลา

๓. รายงานผลและเสนอความเห็นซึ่งได้จากการติดตามและประเมินผลแผนพัฒนาท้องถิ่นต่อผู้บริหารท้องถิ่นเพื่อดำเนินการต่อไป

๒. การกำหนดแนวทางและวิธีการ

คณะกรรมการติดตามและประเมินผลแผนพัฒนาท้องถิ่น ได้กำหนดการแบ่งขั้นตอนเพื่อเป็นการกำหนดแนวทางและวิธีการสำหรับการติดตามและประเมินผลแผนพัฒนาขององค์การบริหารส่วนตำบล ภูแลนคา ดังนี้

๒.๑ การกำหนดวัตถุประสงค์และขอบเขตการติดตามและประเมินผล การติดตามยุทธศาสตร์และโครงการเพื่อการพัฒนาท้องถิ่น จะเริ่มดำเนินการศึกษาและรวบรวมข้อมูลของโครงการที่จะติดตามว่ามีวัตถุประสงค์หลักอะไร มีการกำหนดการติดตามและประเมินผลไว้หรือไม่ (ซึ่งดูได้จากการกำหนดตัวชี้วัด : KPI) ถ้ากำหนดไว้แล้วมีความชัดเจนเพียงใด ใครเป็นผู้รับผิดชอบ ใครเป็นผู้ใช้ผลการติดตาม เป็นต้น จากนั้นศึกษาว่าผู้ใช้ผล การนำผลไปใช้ประโยชน์อย่างไร เมื่อใด ข้อมูลหลัก ๆ ที่ต้องการคืออะไร ต้องการให้รายงานผลอย่างไร มีข้อเสนอแนะในการติดตามผลอย่างไร ซึ่งการศึกษาดังกล่าวอาจใช้วิธีสัมภาษณ์และ/หรือสังเกตแล้วนำผลที่ได้มากำหนดเป็นวัตถุประสงค์และขอบเขตในการติดตาม

๒.๒ วางแผนติดตามและประเมินผล จะนำวัตถุประสงค์และขอบเขตในการติดตามงานจากข้อ ๒.๑ มาวิเคราะห์ แล้วเขียนรายละเอียด ซึ่งประกอบด้วย ประเด็นหลัก ๆ คือ วัตถุประสงค์การติดตาม แหล่งข้อมูล เวลาที่เก็บข้อมูล วิธีการเก็บรวบรวมข้อมูล และวิธีการวิเคราะห์ข้อมูล จากนั้นสร้างเครื่องมือซึ่งส่วนใหญ่จะเป็นแบบสัมภาษณ์หรือแบบสอบถาม กำหนดการทดลองและปรับปรุงเครื่องมือ

๒.๓ ดำเนินการหรือปฏิบัติตามแผนพัฒนาท้องถิ่น เป็นการดำเนินการตามวัตถุประสงค์และขั้นตอนที่ได้กำหนดไว้ ซึ่งสิ่งสำคัญที่ต้องการในขั้นนี้ คือ ข้อมูลจากแหล่งต่าง ๆ ดังนั้น แม้จะวางแผนพัฒนาท้องถิ่นไว้ดีและได้ข้อมูลที่มีคุณภาพเพียงใดก็ตาม แต่ถ้าในเชิงปริมาณได้น้อยก็ต้องติดตามเพิ่มจนกว่าจะได้ครบขั้นต่ำตามที่กำหนดไว้ตามแผนพัฒนาท้องถิ่น

๒.๔ การวิเคราะห์ข้อมูล เป็นการวิเคราะห์ตามวัตถุประสงค์ของการติดตามที่กำหนดไว้ แต่ละโครงการตามตัวชี้วัดที่กำหนดไว้ โดยอาจใช้วิธีการทางสถิติพื้นฐาน เช่น การแจกแจง ค่าร้อยละ ค่าเฉลี่ย ค่าเบี่ยงเบนมาตรฐาน จำนวน เป็นต้น หรืออาจใช้การวิเคราะห์แบบ Matrix การพรรณนาเปรียบเทียบ การเขียน Flow Chart การแสดงแผนภูมิแกนต์ (Gantt Chart) หรืออาจใช้หลาย ๆ วิธีประกอบกันตามความเหมาะสมของพื้นที่

๒.๕ รายงานตามแบบแผนพัฒนาท้องถิ่นเป็นการรายงานให้ผู้เกี่ยวข้องทราบโดยรายงานตามแบบที่กำหนดไว้ตามแผนพัฒนาท้องถิ่น ทั้งนี้ การรายงานผลการติดตามแผนงาน โครงการหนึ่ง ๆ อาจมีหลายลักษณะก็ได้ตามความเหมาะสมขององค์กรปกครองส่วนท้องถิ่น ในการรายงานผลการติดตามโครงการอาจเขียนเป็นรายงานเชิงเทคนิคซึ่งประกอบด้วยก็ได้ ความเป็นมาของโครงการที่จะติดตามโดยสรุปวัตถุประสงค์ และประโยชน์ที่คาดว่าจะได้รับการติดตาม ซึ่งจะปรากฏในส่วนที่ ๒ และส่วนที่ ๓

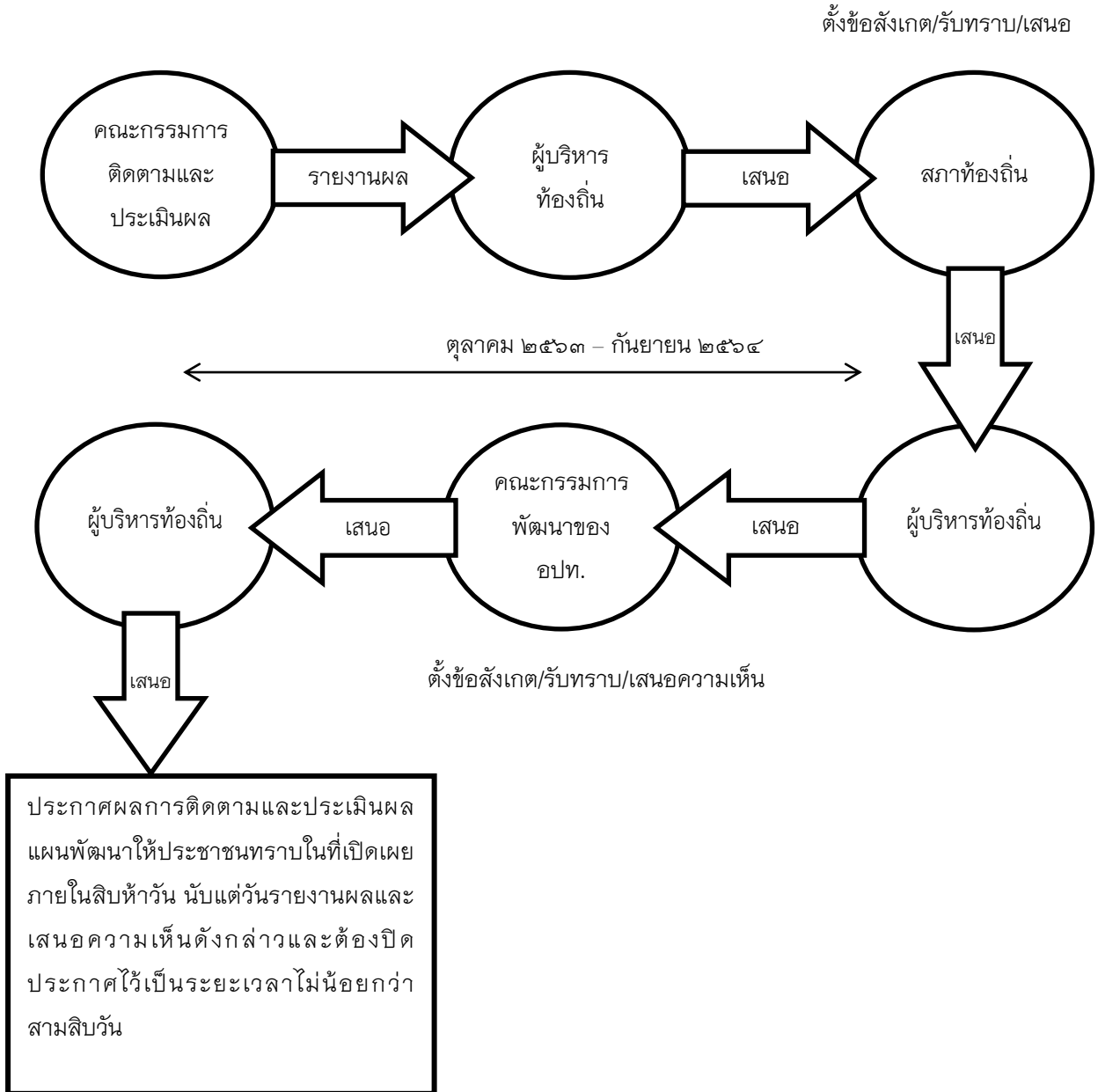
๒.๖ รายงานผล คณะกรรมการติดตามและประเมินผลแผนพัฒนาท้องถิ่น รายงานผลและเสนอความเห็นซึ่งได้จากการติดตามและประเมินผลแผนพัฒนาขององค์กรปกครองส่วนท้องถิ่นต่อผู้บริหารท้องถิ่น เพื่อให้ผู้บริหารท้องถิ่น เสนอต่อสภาท้องถิ่น และคณะกรรมการพัฒนาท้องถิ่น โดยอย่างน้อยปีละหนึ่งครั้งภายในเดือนธันวาคมของทุกปี

๒.๗ การวินิจฉัยสั่งการ การนำเสนอเพื่อให้เกิดการเปลี่ยนแปลง ปรับปรุง แก้ไขที่ดี หลังจากคณะกรรมการติดตามและประเมินผลแผนพัฒนาขององค์กรปกครองส่วนท้องถิ่น หรือผู้เกี่ยวข้องหรือผู้มีอำนาจในสำนัก กอง ฝ่ายต่าง ๆ ได้รับรายงานสรุปแล้วจะวินิจฉัย/สั่งการ เพื่อแก้ไขปัญหาที่ได้จากรายงานสรุป ซึ่งอาจกระทำโดยตรงหรือเสนอรายงานตามสายบังคับบัญชาก็ได้ตามความเหมาะสมต่อผู้บริหารท้องถิ่น

๓. การรายงานผล

คณะกรรมการติดตามและประเมินผลแผนพัฒนาขององค์กรปกครองส่วนท้องถิ่นมีอำนาจหน้าที่ในการรายงานผลและเสนอความเห็นซึ่งได้จากการติดตามและประเมินผลแผนพัฒนาต่อผู้บริหารท้องถิ่นเพื่อให้ผู้บริหารท้องถิ่นเสนอต่อสภาท้องถิ่นและคณะกรรมการพัฒนาขององค์กรปกครองส่วนท้องถิ่น โดยอย่างน้อยปีละหนึ่งครั้งภายในเดือนธันวาคมของทุกปี

ขั้นตอนการรายงานผล



๔. เครื่องมือการติดตามและประเมินผล

เครื่องมือการติดตามและประเมินผลแผนพัฒนาท้องถิ่น (Monitoring and evaluation tools for local development plans) เป็นสิ่งของ วัสดุ อุปกรณ์หรือเทคนิควิธีการที่คณะกรรมการติดตามและประเมินผลแผนพัฒนาองค์กรปกครองส่วนท้องถิ่นใช้ในการเก็บข้อมูลการติดตามผลรวมทั้งโดยการพิจารณาเลือกใช้เครื่องมือและเทคนิควิธีการที่คณะกรรมการติดตามและประเมินผลแผนพัฒนาท้องถิ่นได้คิดสร้างไว้เพื่อใช้ในการติดตามและประเมินผล เช่น แบบสอบถามวัดทัศนคติ มาตรฐานส่วนประมาณค่า และวิธีการ เป็นต้น และหรือโดยการสร้างเครื่องมือการติดตามและประเมินผลแผนพัฒนาท้องถิ่นได้แก่ แบบสอบถาม (Questionnaires) แบบสัมภาษณ์ (Interview) และแบบสังเกตการณ์ (Observation) เป็นต้น โดยอาศัยสภาพพื้นที่ทั่วไป อำนาจหน้าที่ ภารกิจขององค์การบริหารส่วนตำบลภูแลนคา รวมถึงผู้มีส่วนได้เสียในท้องถิ่นรวมทั้งเกณฑ์มาตรฐาน แบบต่างๆ ที่ได้กำหนดขึ้นหรือการนำไปทดลองใช้เพื่อปรับปรุงแก้ไขแล้ว จึงนำเครื่องมือการติดตามและประเมินผลแผนพัฒนาท้องถิ่นไปใช้ในการปฏิบัติงานจริงหรือภาคสนาม ดำเนินการสำรวจและเก็บข้อมูล วิเคราะห์ข้อมูล สรุปข้อมูลที่เป็นจริงต่อไป

๑. กรอบและแนวทางในการติดตามและประเมินผล

คณะกรรมการติดตามและประเมินผลแผนพัฒนาท้องถิ่นขององค์การบริหารส่วนตำบลภูแลนคา กำหนดกรอบและแนวทางในการติดตามและประเมินผล ดังนี้

๑.๑ กำหนดกรอบเวลา (Time & Time Frame) โดยกำหนดกรอบระยะเวลา ดังนี้

- ๑) ประชุมคณะกรรมการติดตามและประเมินผลแผนพัฒนาท้องถิ่นขององค์การบริหารส่วนตำบลภูแลนคาอย่างน้อยปีละ ๑ ครั้ง
- ๒) สรุปผลการติดตามและประเมินผล และสรุปภาพรวมของปีที่ผ่านมา
- ๓) รายงานผลและเสนอความเห็นซึ่งได้จากการติดตามและประเมินผลแผนพัฒนาต่อนายกองค์การบริหารส่วนตำบลภูแลนคาภายในเดือนธันวาคม เพื่อให้นายกองค์การบริหารส่วนตำบลภูแลนคา เสนอสภาองค์การบริหารส่วนตำบลภูแลนคาภายในระยะเวลาที่กำหนด

๑.๒ ความสอดคล้อง (Relevance) เป็นความสอดคล้องของยุทธศาสตร์ แผนงาน โครงการ (หรือผลผลิต) ที่ได้กำหนดขึ้นมีความสอดคล้องและนำไปกำหนดเป็นวิสัยทัศน์ขององค์การบริหารส่วนตำบลภูแลนคา

๑.๓ ความเพียงพอ (Adequacy) กำหนดทรัพยากรสำหรับการดำเนินการติดตามและประเมินผลประกอบด้วยคน เงิน วัสดุ อุปกรณ์ เครื่องมือในการปฏิบัติงานตามศักยภาพโดยนำเครื่องมือที่มีอยู่จริงในองค์การบริหารส่วนตำบลภูแลนคา มาปฏิบัติงาน

๑.๔ ความก้าวหน้า (Progress) กรอบของความก้าวหน้าแผนงาน โครงการต่าง ๆ จะวัดจากรายการที่เป็นโครงการในรอบ ๕ ปี วัดได้จากช่องปีงบประมาณและที่ผ่านมา โครงการที่ต่อเนื่องจากปีงบประมาณที่ผ่านมา

๑.๕ ประสิทธิภาพ (Efficiency) เป็นการติดตามและประเมินผลความสัมพันธ์กันระหว่างผลผลิตหรือผลที่ได้รับจริงกับทรัพยากรที่ถูกใช้ไปในการพัฒนาท้องถิ่นขององค์การบริหารส่วนตำบลภูแลนคาซึ่งสามารถวัดได้ในเชิงปริมาณ ขนาด ความจุ พื้นที่ จำนวน ระยะเวลา เป็นต้น

๑.๖ ประสิทธิภาพ (Effectiveness) เป็นผลที่ได้จากประสิทธิภาพทำให้เกิดผลลัพธ์และผลผลิต (Outcome and Output) ซึ่งสามารถวัดได้ในเชิงปริมาณและเชิงคุณภาพหรือวัดได้เฉพาะเชิงคุณภาพ ซึ่งวัดเป็นความพึงพอใจหรือสิ่งที่ประชาชนชื่นชอบหรือการมีความสุข เป็นต้น

กำหนดแนวทางการวิเคราะห์สภาพแวดล้อมการติดตามและประเมินผลมีความจำเป็นที่จะต้องวิเคราะห์สภาพแวดล้อมขององค์การบริหารส่วนตำบลภูแลนคาทั้งในระดับหมู่บ้านและระดับตำบลและอาจรวมถึงอำเภอและจังหวัดด้วย เพราะมีความสัมพันธ์และปฏิสัมพันธ์ในเชิงการพัฒนาท้องถิ่นแบบองค์รวมของจังหวัดเดียวกัน

๒. ระเบียบ วิธีในการติดตามและประเมินผล

คณะกรรมการติดตามและประเมินผลแผนพัฒนาท้องถิ่นขององค์การบริหารส่วนตำบลภูแลนคา กำหนดระเบียบ วิธีในการติดตามและประเมินผล ดังนี้

๒.๑ ระเบียบในการติดตามและประเมินผลแผนพัฒนา ระเบียบวิธีในการติดตามและประเมินผลมีองค์ประกอบใหญ่ ๆ ที่สำคัญ ๓ ประการ คือ

- ๑) ผู้เข้าร่วมติดตามและประเมินผล
- ๒) เครื่องมือ
- ๓) กรรมวิธีหรือวิธีการต่าง ๆ

๒.๒ วิธีในการติดตามและประเมินผลแผนพัฒนา

๑) การออกแบบการติดตามและประเมินผล การออกแบบเพื่อการติดตามและประเมินผลแผนพัฒนามีเป้าหมายเพื่อมุ่งตอบปัญหาการติดตามและประเมินผลได้อย่างตรงประเด็น อธิบายหรือควบคุมความผันแปรของโครงการเพื่อการพัฒนาท้องถิ่นที่จะเกิดขึ้นได้

๒) การสำรวจ (survey) เป็นการรวบรวมข้อมูลจากบันทึกหรือทะเบียนที่ผู้รับผิดชอบโครงการจัดทำไว้แล้ว หรืออาจเป็นข้อมูลที่คณะกรรมการติดตามและประเมินผลต้องจดบันทึก (record) สังเกต (observe) หรือวัด (measurement) โดยคณะกรรมการติดตามและประเมินผลจะดำเนินการในพื้นที่จากผู้มีส่วนเกี่ยวข้อง เจ้าหน้าที่ บุคลากรขององค์การบริหารส่วนตำบลภูแลนคาเป็นข้อมูลที่มีอยู่ตามธรรมชาติ พฤติกรรม ความต้องการ ซึ่งศึกษาได้โดยวิธีการสังเกตและสามารถวัดได้

๓. กำหนดเครื่องมือที่ใช้ในการติดตามและประเมินผล

คณะกรรมการติดตามและประเมินผลแผนพัฒนาท้องถิ่นขององค์การบริหารส่วนตำบลภูแลนคา กำหนดเครื่องมือที่ใช้ในการติดตามและประเมินผล ดังนี้

๓.๑ การทดสอบและการวัด (Tests & Measurements) วิธีการนี้จะทำการทดสอบและวัดผลเพื่อดูระดับการเปลี่ยนแปลง ซึ่งรวมถึงแบบทดสอบต่าง ๆ การประเมินการปฏิบัติงาน และแนวทางการวัด

จะใช้เครื่องมือใดในการทดสอบและการวัดนั้นเป็นไปตามความเหมาะสมของโครงการพัฒนาท้องถิ่น เช่น โครงการก่อสร้างถนน คสล. จะใช้การวัดกว้างยาวหนา เป็นต้น

๓.๒ การสัมภาษณ์ (Interviews) อาจเป็นการสัมภาษณ์เดี่ยว หรือกลุ่มก็ได้ การสัมภาษณ์เป็นการยืนยันว่า ผู้มีส่วนเกี่ยวข้อง ผู้ได้รับผลกระทบมีความเกี่ยวข้องและได้รับผลกระทบในระดับใด โดยทั่วไป การสัมภาษณ์ถูกแบ่งออกเป็น ๒ ประเภท คือ การสัมภาษณ์แบบเป็นทางการหรือกึ่งทางการ (formal or semi-formal interview) ซึ่งใช้แบบสัมภาษณ์แบบมีโครงสร้าง (structure interviews) ดำเนินการสัมภาษณ์ และการสัมภาษณ์แบบไม่เป็นทางการ (informal interview) ซึ่งคล้าย ๆ กับการพูดสนทนาอย่างไม่มีการเตรียมตัว ไม่เคร่งครัดในขั้นตอน

๓.๓ การสังเกต (Observations) คณะกรรมการติดตามและประเมินผลแผนพัฒนาองค์การบริหารส่วนตำบลภูแลนคาใช้การสังเกตเพื่อเฝ้าดูว่ากำลังเกิดอะไรขึ้นกับการพัฒนาท้องถิ่นขององค์การบริหารส่วนตำบลภูแลนคา มีการบันทึกการสังเกต แนวทางในการสังเกต และกำหนดการดำเนินการสังเกต (๑) การสังเกตแบบมีส่วนร่วม (Participant observation) เป็นวิธีการสังเกตที่คณะกรรมการติดตามและประเมินผลเข้าไปใช้ชีวิตร่วมกับประชาชนในหมู่บ้าน มีกิจกรรมร่วมกัน (๒) การสังเกตแบบไม่มีส่วนร่วม (Non-participant observation) หรือการสังเกตโดยตรง (Direct observation) เป็นการสังเกต บันทึกลักษณะทางกายภาพ โครงสร้าง และความสัมพันธ์ของผู้มีส่วนได้เสียในองค์การบริหารส่วนตำบลภูแลนคา

๓.๔ การสำรวจ (surveys) ในที่นี้หมายถึง การสำรวจเพื่อประเมินความคิดเห็น การรับรู้ทัศนคติ ความพึงพอใจ ความจำเป็น ความต้องการของประชาชนในตำบลภูแลนคา คณะกรรมการติดตามและประเมินผลแผนพัฒนาองค์การบริหารส่วนตำบลภูแลนคาจะมีการบันทึกการสำรวจ และทิศทางการสำรวจไว้เป็นหลักฐาน

๓.๕ เอกสาร (Documents) การติดตามและประเมินผลยุทธศาสตร์และโครงการมีความจำเป็นอย่างยิ่งที่ต้องใช้เอกสาร ซึ่งเป็นเอกสารที่เกี่ยวข้องกับยุทธศาสตร์การพัฒนา ปัญหาความต้องการของประชาชนในท้องถิ่น สาเหตุของปัญหา แนวทางการแก้ไขปัญหาหรือแนวทางการพัฒนา ตลอดจนเป้าประสงค์ ค่าเป้าหมาย กลยุทธ์ แผนงาน ผลผลิตหรือโครงการ วิสัยทัศน์ขององค์การบริหารส่วนตำบลภูแลนคา

๕. ประโยชน์ของการติดตามและประเมินผล

การติดตามและประเมินผลมีประโยชน์ที่สำคัญคือ การนำไปใช้แก้ไขปัญหาดังต่าง ๆ ระหว่างดำเนินโครงการ รองลงมาคือนำไปใช้สำหรับวางแผนการจัดทำแผนพัฒนาท้องถิ่นในอนาคต ประโยชน์ต่าง ๆ แยกเป็นหัวข้อได้ดังนี้

๑. ได้ทราบถึงสถานการณ์และสถานการณ์ต่าง ๆ ของการจัดทำแผนพัฒนาท้องถิ่นและการดำเนินการตามโครงการ ซึ่งจะช่วยให้วิธีการปฏิบัติดำเนินการไปแนวทางเดียวกัน

๒. ได้ทราบถึงข้อดี ข้อเสีย ข้อบกพร่องต่าง ๆ ตลอดจนปัจจัยที่ทำให้แผนพัฒนาท้องถิ่นและการดำเนินการตามโครงการพัฒนาท้องถิ่นมีปัญหา ทำให้สามารถแก้ไขได้ทุกจุด ตรงเป้าหมายอย่างทันที่ทั้งในปัจจุบันและอนาคต

๓. ช่วยให้การใช้ทรัพยากรต่าง ๆ เกิดความประหยัด คุ่มค่าไม่เสียประโยชน์ ประหยัดเวลางบประมาณ และทรัพยากรในการดำเนินโครงการพัฒนาท้องถิ่น

๔. สามารถเก็บรวบรวม วิเคราะห์ข้อมูลต่าง ๆ ที่เกี่ยวกับรายละเอียด ความต้องการ สภาพปัญหาต่าง ๆ ที่จะนำไปจัดทำเป็นโครงการเพื่อพัฒนาท้องถิ่น เพื่อนำเสนอโครงการในเชิงสถิติหรือข้อมูลที่เป็นจริง ทำให้ได้รับความเชื่อถือและการยอมรับจากประชาชน ผู้มีส่วนได้เสีย หน่วยงานราชการ รัฐวิสาหกิจ องค์กรต่าง ๆ

๕. กระตุ้นให้ผู้ปฏิบัติงานและผู้เกี่ยวข้องกับการพัฒนาท้องถิ่น การจัดทำโครงการและรับผิดชอบโครงการ มีความสำนึกต่อหน้าที่ความรับผิดชอบ และกระตือรือร้นในการแก้ไข ตลอดจนปรับปรุงรายละเอียดเนื้อหา ข้อมูลให้เป็นปัจจุบันเสมอ

๖. การวินิจฉัย สั่งการ นายกองค้การบริหารส่วนตำบลภูแลนคา ปลัด/รองปลัด ผู้บริหารระดับสำนัก/กอง/ฝ่ายต่าง ๆ ขององค์การบริหารส่วนตำบลภูแลนคาสามารถวินิจฉัย สั่งการได้อย่างถูกต้อง ชัดเจน รัดกุมมีเหตุมีผลในการพัฒนาท้องถิ่นให้สอดคล้องกับสภาพความเป็นจริงและตามอำนาจหน้าที่ นอกจากนี้ยังสามารถกำหนดมาตรการต่าง ๆ สำหรับการปรับปรุงแก้ไขและป้องกันความผิดพลาดที่จะเกิดขึ้นได้

๗. ทำให้ภารกิจต่าง ๆ ของบุคลากรในองค์การบริหารส่วนตำบลภูแลนคาแต่ละคน แต่ละสำนัก/กอง/ฝ่ายต่าง ๆ มีความสอดคล้องกัน ประสานการทำงานให้เป็นองค์รวมของหน่วยงาน ทำให้เป้าหมายขององค์การบริหารส่วนตำบลภูแลนคาเกิดความสำเร็จตามเป้าหมายหลัก มีความสอดคล้องและเกิดประสิทธิภาพและประสิทธิผล

๘. สามารถรักษาคุณภาพของงานหรือภารกิจให้เป็นไปและตรงตามวัตถุประสงค์ของโครงการ กิจกรรม งานต่าง ๆ และประชาชนพึงพอใจเมื่อได้รับการบริการประชาชนในเขตตำบลภูแลนคา

ส่วนที่ ๒ การติดตามและประเมินผล

๑. แนวทางการติดตามและประเมินผล ปีงบประมาณ พ.ศ.๒๕๖๔

๑.๑ การติดตามและประเมินผลยุทธศาสตร์

๑.๑.๑ ความสัมพันธ์ระหว่างแผนพัฒนาระดับมหภาค

การจัดทำแผนพัฒนาท้องถิ่นขององค์การบริหารส่วนตำบลภูแลนคา มีความสัมพันธ์กับแผนยุทธศาสตร์ชาติ ๒๐ ปี แผนพัฒนาเศรษฐกิจและสังคมแห่งชาติ ฉบับที่ ๑๒ ยุทธศาสตร์กลุ่มจังหวัด/จังหวัด ยุทธศาสตร์การพัฒนาขององค์กรปกครองส่วนท้องถิ่นในเขตจังหวัด ได้แก่

๑) **ยุทธศาสตร์การพัฒนาด้านการบริหารจัดการบ้านเมืองที่ดี** ความสอดคล้องกับยุทธศาสตร์ชาติ ๒๐ ปี ยุทธศาสตร์ที่ ๖ ด้านการปรับสมดุลและพัฒนาระบบการบริหารจัดการภาครัฐ สอดคล้องกับแผนพัฒนาเศรษฐกิจและสังคมแห่งชาติ ฉบับที่ ๑๒ ยุทธศาสตร์ที่ ๑ การเสริมสร้างและพัฒนาศักยภาพทุนมนุษย์ สอดคล้องกันกับยุทธศาสตร์จังหวัดชัยภูมิ ตามยุทธศาสตร์ที่ ๔ การพัฒนาสังคมและคุณภาพชีวิตให้มั่นคงตามหลักปรัชญาเศรษฐกิจพอเพียง สอดคล้องเชื่อมโยงกับยุทธศาสตร์การพัฒนาองค์กรปกครองส่วนท้องถิ่นในเขตจังหวัดชัยภูมิ ยุทธศาสตร์ที่ ๘ การบริหารจัดการบ้านเมืองที่ดีมีประสิทธิภาพ

๒) **ยุทธศาสตร์การพัฒนาด้านการท่องเที่ยว** ความสอดคล้องกับยุทธศาสตร์ชาติ ๒๐ ปี ยุทธศาสตร์ที่ ๒ ด้านการสร้างความสามารถในการแข่งขัน สอดคล้องกับแผนพัฒนาเศรษฐกิจและสังคมแห่งชาติ ฉบับที่ ๑๒ ยุทธศาสตร์ที่ ๓ การสร้างความเข้มแข็งทางเศรษฐกิจและแข่งขันได้อย่างยั่งยืน สอดคล้องกันกับยุทธศาสตร์จังหวัดชัยภูมิ ตามยุทธศาสตร์ที่ ๒ การบริหารจัดการการท่องเที่ยวสู่มาตรฐานสากล สอดคล้องเชื่อมโยงกับยุทธศาสตร์การพัฒนาองค์กรปกครองส่วนท้องถิ่นในเขตจังหวัดชัยภูมิ ยุทธศาสตร์ที่ ๔ การพัฒนาศักยภาพการท่องเที่ยว

๓) **ยุทธศาสตร์การพัฒนาด้านทรัพยากรธรรมชาติและสิ่งแวดล้อม** ความสอดคล้องกับยุทธศาสตร์ชาติ ๒๐ ปี ยุทธศาสตร์ที่ ๕ ด้านการสร้างการเติบโตบนคุณภาพชีวิตที่เป็นมิตรกับสิ่งแวดล้อม สอดคล้องกับแผนพัฒนาเศรษฐกิจและสังคมแห่งชาติ ฉบับที่ ๑๒ ยุทธศาสตร์ที่ ๔ การเติบโตที่เป็นมิตรกับสิ่งแวดล้อมเพื่อการพัฒนาที่ยั่งยืน สอดคล้องกันกับยุทธศาสตร์จังหวัดชัยภูมิ ตามยุทธศาสตร์ที่ ๓ การบริหารจัดการทรัพยากรธรรมชาติและสิ่งแวดล้อมแบบมีส่วนร่วมอย่างยั่งยืน สอดคล้องเชื่อมโยงกับยุทธศาสตร์การพัฒนาองค์กรปกครองส่วนท้องถิ่นในเขตจังหวัดชัยภูมิ ยุทธศาสตร์ที่ ๗ บริหารจัดการทรัพยากรธรรมชาติและสิ่งแวดล้อมแบบมีส่วนร่วมและยั่งยืน

๔) **ยุทธศาสตร์การพัฒนาด้านโครงสร้างพื้นฐาน** ความสอดคล้องกับยุทธศาสตร์ชาติ ๒๐ ปี ยุทธศาสตร์ที่ ๒ ด้านการสร้างความสามารถในการแข่งขัน สอดคล้องกับแผนพัฒนาเศรษฐกิจและสังคมแห่งชาติ ฉบับที่ ๑๒ ยุทธศาสตร์ที่ ๗ การพัฒนาโครงสร้างพื้นฐานและระบบโลจิสติกส์ สอดคล้อง

กันกับยุทธศาสตร์จังหวัดชัยภูมิ ตามยุทธศาสตร์ที่ ๑ การสร้างความเข้มแข็งทางเศรษฐกิจฐานรากและแข่งขันได้ อย่างยั่งยืน สอดคล้องเชื่อมโยงกับยุทธศาสตร์การพัฒนาองค์การปกครองส่วนท้องถิ่นในเขตจังหวัดชัยภูมิ ยุทธศาสตร์ที่ ๖ การพัฒนาโครงสร้างพื้นฐานเพื่อรองรับการเป็นศูนย์กลางทางการตลาดและการเชื่อมโยงสู่ประเทศในประชาคมอาเซียน

๕) **ยุทธศาสตร์การพัฒนาด้านสังคมและคุณภาพชีวิต** ความสอดคล้องกับยุทธศาสตร์ชาติ ๒๐ ปี ยุทธศาสตร์ที่ ๔ ด้านการสร้างโอกาสและความเสมอภาคทางสังคม สอดคล้องกับแผนพัฒนาเศรษฐกิจและสังคมแห่งชาติ ฉบับที่ ๑๒ ยุทธศาสตร์ที่ ๑ การเสริมสร้างและพัฒนาศักยภาพทุนมนุษย์ สอดคล้องกันกับยุทธศาสตร์จังหวัดชัยภูมิ ตามยุทธศาสตร์ที่ ๔ การพัฒนาสังคมและคุณภาพชีวิตให้มั่นคงตามหลักปรัชญาเศรษฐกิจพอเพียง สอดคล้องเชื่อมโยงกับยุทธศาสตร์การพัฒนาองค์การปกครองส่วนท้องถิ่นในเขตจังหวัดชัยภูมิ ยุทธศาสตร์ที่ ๑ การพัฒนาคนและสังคมที่มีคุณภาพ

๖) **ยุทธศาสตร์การพัฒนาด้านเศรษฐกิจและส่งเสริมอาชีพ** ความสอดคล้องกับยุทธศาสตร์ชาติ ๒๐ ปี ยุทธศาสตร์ที่ ๒ ด้านการสร้างความสามารถในการแข่งขัน สอดคล้องกับแผนพัฒนาเศรษฐกิจและสังคมแห่งชาติ ฉบับที่ ๑๒ ยุทธศาสตร์ที่ ๓ การสร้างความเข้มแข็งทางเศรษฐกิจและแข่งขันได้อย่างยั่งยืน สอดคล้องกันกับยุทธศาสตร์จังหวัดชัยภูมิ ตามยุทธศาสตร์ที่ ๔ การพัฒนาสังคมและคุณภาพชีวิตให้มั่นคงตามหลักปรัชญาเศรษฐกิจพอเพียง สอดคล้องเชื่อมโยงกับยุทธศาสตร์การพัฒนาองค์การปกครองส่วนท้องถิ่นในเขตจังหวัดชัยภูมิ ยุทธศาสตร์ที่ ๓ การพัฒนาศักยภาพและขีดความสามารถด้านการเกษตร

๑.๑.๒ ยุทธศาสตร์ขององค์การบริหารส่วนตำบลภูแลนคา

๑) วิสัยทัศน์ในการพัฒนาท้องถิ่น

"การบริหารอย่างมีส่วนร่วม ส่งเสริมคุณภาพชีวิตที่ดี
มีการท่องเที่ยวเชิงอนุรักษ์ เกษตรกรรมคุณภาพยั่งยืน"

๒) ยุทธศาสตร์การพัฒนา

ยุทธศาสตร์ที่ ๑ การพัฒนาด้านการบริหารจัดการบ้านเมืองที่ดี

ยุทธศาสตร์ที่ ๒ การพัฒนาด้านการท่องเที่ยว

ยุทธศาสตร์ที่ ๓ การพัฒนาด้านทรัพยากรธรรมชาติและสิ่งแวดล้อม

ยุทธศาสตร์ที่ ๔ การพัฒนาโครงสร้างพื้นฐาน

ยุทธศาสตร์ที่ ๕ การพัฒนาด้านคุณภาพชีวิตและสังคม

ยุทธศาสตร์ที่ ๖ การพัฒนาด้านเศรษฐกิจและส่งเสริมอาชีพ

๓) เป้าประสงค์

๑. สนับสนุนระบบการบริหารจัดการบ้านเมืองที่ดีตามหลักธรรมาภิบาล โดยให้ประชาชนมีส่วนร่วมในการตัดสินใจการวางแผนพัฒนา การตรวจสอบเพื่อให้เกิดความโปร่งใสในการบริหารและการปกครอง

๒. บริหารจัดการและพัฒนาทรัพยากรธรรมชาติและการท่องเที่ยวอย่างครบถ้วนและ
ยั่งยืน

๓. พัฒนาระบบการจัดการสิ่งแวดล้อมอันพึงปรารถนาร่วมกันไม่ให้เกิดปัญหาภายในชุมชน

๔. ก่อสร้างและซ่อมบำรุงโครงสร้างพื้นฐานในเขตองค์การบริหารส่วนตำบล ให้มีความ
สะดวกได้มาตรฐานเพื่อสนับสนุนยุทธศาสตร์ด้านอื่นๆ ให้ประสบความสำเร็จ โดยเฉพาะอย่างยิ่งด้าน
คมนาคมขนส่ง ด้านความสงบเรียบร้อยและความสงบสุขของประชาชนและด้านเศรษฐกิจ

๕. เสริมสร้างทักษะของคนภายในชุมชนทั้งทางด้านจิตใจด้านสุขภาพอนามัย ด้าน
สวัสดิการและสังคม ด้านกีฬาให้มีคุณภาพและพึ่งพาตนเองได้

๖. สนับสนุนเสริมสร้างความเข้มแข็งของชุมชนทางเศรษฐกิจระดับบุคคล ครอบครัวและ
ชุมชนท้องถิ่น โดยเฉพาะผลิตผลทางการเกษตรอินทรีย์ให้มีความสามารถและทักษะในการพัฒนาฝีมือใน
การผลิตเพิ่มมูลค่าของสินค้า

๔) ตัวชี้วัด

๑. จำนวนประชาชนที่เข้าร่วมกิจกรรมต่างๆของ อบต.

๒. จำนวนบุคลากรที่ได้รับการฝึกอบรมในด้านต่างๆ

๓. จำนวนประชาชนที่ได้รับการบริการสาธารณะ จาก อบต.

๔. จำนวนแหล่งท่องเที่ยวที่ได้มาตรฐาน

๕. จำนวนโครงการ/กิจกรรมที่พัฒนาและส่งเสริมการท่องเที่ยว

๖. จำนวนประชาชนที่มีส่วนร่วมในการอนุรักษ์และฟื้นฟูทรัพยากรธรรมชาติและ

สิ่งแวดล้อม

๗. จำนวนถนนที่สร้างได้มาตรฐาน

๘. จำนวนครัวเรือนที่มีไฟฟ้าใช้

๙. จำนวนครัวเรือนที่มีน้ำประปาใช้

๑๐. จำนวนแหล่งน้ำที่ใช้ประโยชน์ในการทำการเกษตร และการอุปโภคบริโภค

๑๑. จำนวนประชาชนที่ได้รับการศึกษาขั้นพื้นฐาน

๑๒. จำนวนประชาชนที่ได้รับความใส่ใจด้านสุขภาพ

๑๓. จำนวนประชาชนที่ได้รับสวัสดิการตามสิทธิที่ควรได้รับจากภาครัฐ

๑๔. จำนวนโครงการ/กิจกรรมที่ส่งเสริมให้ครัวเรือนและกลุ่มอาชีพมีรายได้เพิ่มขึ้น

๕) ค่าเป้าหมาย

๑. การจัดการภาครัฐที่ดีและมีส่วนร่วมจากทุกภาคส่วน

๒. แหล่งท่องเที่ยวเป็นที่รู้จักของคนทั่วไป สร้างรายได้จากการท่องเที่ยวสู่ชุมชน

๓. ทรัพยากรธรรมชาติมีความอุดมสมบูรณ์ สิ่งแวดล้อมไม่เป็นพิษทำให้ชุมชนน่าอยู่

๔. การบริการด้านโครงสร้างพื้นฐานมีความปลอดภัย สะดวกและรวดเร็ว

๕. ประชาชนมีคุณภาพชีวิตที่ดี

๖. ประชาชนมีศักยภาพมีรายได้เพียงพอสามารถพึ่งพาตนเองได้

๖) กลยุทธ์เพื่อขับเคลื่อนยุทธศาสตร์

ยุทธศาสตร์ที่ ๑ การพัฒนาด้านการบริหารจัดการบ้านเมืองที่ดี

กลยุทธ์ ๑. ส่งเสริมการมีส่วนร่วมของประชาชนและองค์กรทุกภาคส่วน

๒. ส่งเสริมพัฒนาบุคลากรและองค์กรให้มีประสิทธิภาพในการปฏิบัติราชการ

๓. ส่งเสริมการพัฒนาจัดระเบียบของชุมชนและสังคม

๔. การป้องกันและแก้ไขปัญหาเสพติด

ยุทธศาสตร์ที่ ๒ การพัฒนาด้านการท่องเที่ยว

กลยุทธ์ ๑. พัฒนาโครงสร้างพื้นฐานทางการท่องเที่ยว

๒. ส่งเสริมสนับสนุนและพัฒนาการท่องเที่ยว

ยุทธศาสตร์ที่ ๓ การพัฒนาด้านทรัพยากรธรรมชาติและสิ่งแวดล้อม

กลยุทธ์ ๑. สร้างจิตสำนึกและส่งเสริมให้ชุมชนมีส่วนร่วมในการอนุรักษ์และฟื้นฟูทรัพยากรธรรมชาติและสิ่งแวดล้อม

๒. ส่งเสริมและสนับสนุนงานป้องกันและบรรเทาสาธารณภัย

๓. ส่งเสริมและรณรงค์การกำจัดขยะมูลฝอย

ยุทธศาสตร์ที่ ๔ การพัฒนาด้านโครงสร้างพื้นฐาน

กลยุทธ์ ๑. การก่อสร้างปรับปรุงและซ่อมแซมถนน สะพาน ทางเท้า ท่อระบายน้ำ รางระบายน้ำให้เป็นไปด้วยความสะดวก

๒. การขยายเขตปรับปรุงและซ่อมแซมไฟฟ้าภายในหมู่บ้าน

๓. การก่อสร้างขยายเขตปรับปรุงและซ่อมแซมระบบประปา

๔. การพัฒนาแหล่งน้ำเพื่อการเกษตรและการบริโภค-อุปโภค

ยุทธศาสตร์ที่ ๕ การพัฒนาด้านคุณภาพชีวิตและสังคม

กลยุทธ์ ๑. ส่งเสริมกิจกรรมงานรัฐพิธี ศาสนา ประเพณี วัฒนธรรมและภูมิปัญญาท้องถิ่น

๒. พัฒนาและส่งเสริมการศึกษา

๓. พัฒนาและส่งเสริมกิจกรรมด้านสาธารณสุข

๔. การพัฒนาและส่งเสริมด้านสวัสดิการของชุมชน

๕. การพัฒนาและส่งเสริมการกีฬาและนันทนาการ

ยุทธศาสตร์ที่ ๖ การพัฒนาด้านเศรษฐกิจ และส่งเสริมอาชีพ

กลยุทธ์ ๑. ส่งเสริมศักยภาพและขีดความสามารถในการเพิ่มผลผลิตทางการเกษตร

๒. ส่งเสริมการสร้างงานสร้างอาชีพและพัฒนารายได้ในชุมชน

๓. การใช้ที่ดินเพื่อการเกษตร

๓) จุดยืนทางยุทธศาสตร์

๑. ประชาชนส่วนใหญ่มีอาชีพทำการเกษตรที่เป็นอาชีพหลัก
๒. มีภูมิประเทศและอากาศรวมทั้งสภาวะแวดล้อมที่เหมาะสมแก่การทำการเกษตร
๓. มีเส้นทางคมนาคมขนส่งเข้าออกพื้นที่ทำการเกษตร สามารถติดต่อได้ตลอดพื้นที่ และมี

ถนนสายหลักตัดผ่าน

๔. มีแหล่งทรัพยากรธรรมชาติที่อุดมสมบูรณ์

ด้วยสภาพพื้นที่องค์การบริหารส่วนตำบลภูแลนคาที่มีความอุดมสมบูรณ์ ทั้งทรัพยากรธรรมชาติและปัจจัยที่เอื้อต่างๆ จึงเหมาะแก่การทำการเกษตร จึงกำหนดจุดยืนทางยุทธศาสตร์ (Positioning) ของตำบลภูแลนคา

- ❖ พัฒนาเส้นทางคมนาคมขนส่งเพื่อรองรับการขยายตัวทางการเกษตร
- ❖ เป็นชุมชนเกษตรกรรมก้าวหน้าและยั่งยืน
- ❖ เป็นแหล่งผลิตพืชผลการเกษตรคุณภาพ

๔) ความเชื่อมโยงของยุทธศาสตร์ในภาพรวม

จากประเด็นความเชื่อมโยงยุทธศาสตร์ที่สำคัญของยุทธศาสตร์ชาติ ๒๐ ปี แผนพัฒนาเศรษฐกิจและสังคมแห่งชาติฉบับที่ ๑๒ ยุทธศาสตร์กลุ่มจังหวัด และยุทธศาสตร์จังหวัด จะเห็นได้ว่ามีความเชื่อมโยงกันอย่างชัดเจนในการนำมาเป็นแนวทางกำหนดประเด็นยุทธศาสตร์การพัฒนาขององค์กรปกครองส่วนท้องถิ่น ซึ่งการกำหนดประเด็นยุทธศาสตร์การพัฒนาที่ชัดเจนจะเป็นการเตรียมการพัฒนาเป็นการนำภูมิคุ้มกันที่มีอยู่พร้อมทั้งเร่งสร้างภูมิคุ้มกันในท้องถิ่นให้เข้มแข็งขึ้น เพื่อเตรียมความพร้อมคน สังคม และระบบเศรษฐกิจของชุมชนให้สามารถปรับตัวรองรับผลกระทบจากการสภาวะการเปลี่ยนแปลงได้อย่างเหมาะสมโดยให้ความสำคัญกับการพัฒนาคน สังคม เศรษฐกิจภายในชุมชนให้มีคุณภาพ ใช้ทรัพยากรที่มีอยู่ภายในชุมชนอย่างคุ้มค่าและเกิดประโยชน์สูงสุดรวมทั้งสร้างโอกาสทางเศรษฐกิจด้วยฐานความรู้ เทคโนโลยี นวัตกรรมและความคิดสร้างสรรค์ บนพื้นฐานการผลิตและการบริโภคที่เป็นมิตรต่อสิ่งแวดล้อมซึ่งจะนำไปสู่การพัฒนาเพื่อประโยชน์สุขที่ยั่งยืนของชุมชนตามหลักปรัชญาของเศรษฐกิจพอเพียง

๑.๑.๓ การวิเคราะห์เพื่อพัฒนาท้องถิ่น

การวิเคราะห์กรอบการจัดทำยุทธศาสตร์ขององค์การบริหารส่วนตำบลภูแลนคา (ใช้การวิเคราะห์ SWOT Analysis/Demand (Demand Analysis)/Global Demand และ Trend ปัจจัยและสถานการณ์การเปลี่ยนแปลงที่มีผลต่อการพัฒนา อย่างน้อยต้องประกอบด้วยการวิเคราะห์ศักยภาพด้านเศรษฐกิจ, ด้านสังคม ด้านทรัพยากรธรรมชาติและสิ่งแวดล้อม) องค์การบริหารส่วนตำบลภูแลนคา ได้วิเคราะห์ศักยภาพเพื่อประเมินสถานการณ์การพัฒนาโอกาสการพัฒนาในอนาคต โดยการวิเคราะห์ใช้หลัก SWOT Analysis (จุดแข็ง จุดอ่อน โอกาสและอุปสรรค) ดังนี้

จุดแข็ง (S:Strength)

๑. มีสภาพพื้นที่เหมาะสมในการทำการเกษตร สามารถเพาะปลูกพืชเศรษฐกิจหลายชนิด ได้แก่ ข้าว มันสำปะหลัง อ้อย และยางพารา

อนุรักษ์

๒. มีแหล่งน้ำธรรมชาติ เช่น ห้วย หนอง คลอง บึง เพื่อทำการเกษตร
๓. มีทรัพยากรป่าไม้ ภูเขา และมีน้ำไหลผ่านตอนบนเหมาะที่จะส่งเสริมการท่องเที่ยวเชิง

จำนวน ๒ แห่ง สำหรับให้บริการประชาชน

๔. มีทรัพยากรธรรมชาติที่อุดมสมบูรณ์ เช่น ผักหวาน เห็ด หน่อไม้ เป็นต้น
๕. มีโรงเรียนสถานศึกษาเพียงพอ สามารถรองรับการเรียนของเด็กนักเรียนได้อย่างทั่วถึง
๖. มีสถานบริการด้านสาธารณสุขและบุคลากร โดยมีโรงพยาบาลส่งเสริมสุขภาพตำบล

ประชาชน

๗. มีบริการรถหน่วยการแพทย์ฉุกเฉินไว้คอยบริการผู้ป่วยหรือผู้ประสบเหตุในตำบล
๘. มีที่พักสายตรวจ ๑ แห่ง สำหรับสอดส่องดูแลความปลอดภัยในชีวิตและทรัพย์สินของ

ปัจจุบัน

๙. มีขนบธรรมเนียมประเพณีและวัฒนธรรมอันดีงามที่ถือปฏิบัติสืบเนื่องกันมาจนถึง

๑๐. ผู้นำชุมชนสมานสามัคคีมีความร่วมมือกันในการปกครองและการบริหารการพัฒนา
๑๑. มีองค์การบริหารส่วนตำบลที่มีศักยภาพเพียงพอที่จะรองรับการบริการสาธารณะและ

แก้ไขปัญหาความเดือดร้อนของประชาชน

๑๒. มีการประสานความร่วมมือกันระหว่างองค์การบริหารส่วนตำบลกับภาคีเครือข่าย
๑๓. มีกลุ่ม/มวลชน/องค์กรต่างๆ ที่เอื้อประโยชน์ให้กับคนในชุมชน
๑๔. มีการรวมกลุ่มอาชีพเพื่อสร้างรายได้เสริมภายในครัวเรือน
๑๕. มีเส้นทางคมนาคมขนส่งเชื่อมต่อกันระหว่างหมู่บ้าน และตำบล
๑๖. มีที่สาธารณประโยชน์สำหรับพัฒนาเพื่อใช้ประโยชน์ร่วมกันได้ในชุมชน

จุดอ่อน (W:Weakness)

๑. ฝนไม่ตกต้องตามฤดูกาล
๒. มีแหล่งต้นน้ำแต่ขาดการพัฒนากระบวนการกักเก็บที่ดีทำให้น้ำไม่พอใช้ตลอดปี
๓. ขาดระบบการวางผังเมืองที่ได้มาตรฐาน
๔. เส้นทางคมนาคมยังไม่ได้มาตรฐาน
๕. ระบบสาธารณสุขปโภคสาธารณสุขการยังมีไม่เพียงพอ
๖. ประชาชนยังขาดความเอาใจใส่ดูแลสุขภาพของตน
๗. เด็กและเยาวชนบางส่วนที่มีพฤติกรรมที่เสี่ยงต่อการเสพสารเสพติด
๘. ปัญหานี้ล้นในครัวเรือน
๙. ประชาชนขาดแหล่งเงินทุนที่ใช้ในการลงทุนในอัตราดอกเบี้ยต่ำ
๑๐. พื้นที่การเกษตรส่วนใหญ่ไม่มีเอกสารสิทธิ์
๑๑. มีการบุกรุก รุกป่าที่สาธารณประโยชน์

๑๒. ที่ดินส่วนใหญ่เป็นของ สปก.และป่าสงวนแห่งชาติ ถูกจำกัดในด้านการพัฒนาเพื่อเพิ่มมูลค่าของที่ดิน เช่น การพัฒนาด้านกิจการพาณิชย์

๑๓. ประชาชนยังมีค่านิยมที่ใช้สารเคมีในการเพิ่มผลผลิตทางการเกษตร

๑๔. แหล่งท่องเที่ยวในพื้นที่ยังไม่ได้รับการพัฒนาล้างอำนวยความสะดวก ขาดการบริหารจัดการ

๑๕. ขาดการส่งเสริมด้านการกีฬา

โอกาส (O:Opportunity)

๑. จังหวัดชัยภูมิสามารถสนับสนุนงบประมาณให้องค์การบริหารส่วนตำบลภูแลนคา ที่มีแผนงานโครงการตามแนวทางยุทธศาสตร์การพัฒนาจังหวัด

๒. มีความเหมาะสมในการลงทุนด้านการแปรรูปผลผลิตทางการเกษตร

๓. สามารถพัฒนาเศรษฐกิจด้านการท่องเที่ยว

๔. การกระจายอำนาจสู่ท้องถิ่นเพิ่มโอกาสในการพัฒนาที่สอดคล้องกับสภาพปัญหาและความต้องการของประชาชนทำให้ชุมชนเข้ามามีส่วนร่วมได้ดียิ่งขึ้น และมีอิสระในการบริหารจัดการในพื้นที่มากขึ้น

๕. รัฐบาลมีนโยบายการยกระดับคุณภาพบริการด้านสาธารณสุข และสุขภาพของประชาชนอย่างจริงจัง

อุปสรรค (T:Threat)

๑. การจัดสรรงบประมาณและระยะเวลาการเบิกจ่ายไม่เหมาะสมกับเวลาดำเนินการ

๒. งบประมาณไม่เพียงพอต่อการพัฒนา

๓. กฎหมาย ระเบียบ ข้อบังคับ มีการเปลี่ยนแปลงตลอดเวลา

๔. ปัจจัยการผลิตในภาคเกษตรมีราคาสูงขึ้น ส่งผลกระทบต่อการผลิตภาคเกษตรและความเป็นอยู่ของประชาชน

๕. ราคาผลผลิตทางการเกษตรตกต่ำ การลงทุนเพื่อการผลิตสูง

๖. ผลกระทบจากความขัดแย้งทางการเมืองระดับประเทศ

๗. ปัญหาภัยคุกคามต่างๆ จากการเปิดเสรีการค้าในกลุ่มประเทศอาเซียน

๘. ปัญหาภัยธรรมชาติ

๙. การกระจายอำนาจยังไม่มีประสิทธิภาพในการให้บริการประชาชน

๑๐. ทักษะคนที่เหมาะสมต่อการพัฒนาของผู้ที่เกี่ยวข้องอยู่ในเกณฑ์ต่ำ

การประเมินสถานการณ์สภาพแวดล้อมภายนอกที่เกี่ยวข้อง

การใช้ผังเมืองรวม มีนโยบายและมาตรการเพื่อจัดระบบการใช้ประโยชน์ที่ดินโครงข่ายคมนาคมขนส่งและบริการสาธารณะให้มีประสิทธิภาพ สามารถรองรับและสอดคล้องกับการขยายตัวของชุมชนในอนาคต ซึ่งความเจริญและการขยายตัวอย่างต่อเนื่องก่อให้เกิดปัญหาต่างๆ ตามมา เช่น ปัญหาด้านที่อยู่อาศัย ปัญหาด้านการสาธารณสุขโรค และสาธารณสุขการ ปัญหาขยะและสิ่งแวดล้อม ปัญหาที่ดินทำกิน เป็นต้น

สำหรับที่ดินในเขตตำบลภูแลนคาเป็นที่ดินประเภทชนบทและเกษตรกรรม เพื่อรองรับการขยายตัวของจำนวนประชากรที่เพิ่มขึ้น และการเติบโตทางเศรษฐกิจ เพื่อให้ชุมชนในระดับหมู่บ้านสามารถเติบโตอย่างมีระเบียบมีแผนการขยายตัวอย่างเป็นระบบ จึงควรมีแนวทางการจัดระเบียบผังเมืองในอนาคต ดังนี้

๑. ที่ดินประเภทเกษตรกรรม ควรเพิ่มประสิทธิภาพในกรณีเพิ่มผลผลิตแทนการขยายพื้นที่การเกษตรเข้าไปในพื้นที่ป่าชุมชน โดยการปลูกพืชที่เหมาะสมกับสภาพดิน ฤดูกาลปลูกและปริมาณน้ำ รวมทั้งหลีกเลี่ยงการใช้ยาฆ่าแมลงและสารเคมี

๒. ที่ดินประเภทที่อยู่อาศัย ควรมีการขยายตัวโดยใช้พื้นที่ว่างเปล่าภายในชุมชน/หมู่บ้านและพื้นที่ต่อเนื่อง ไม่ควรขยายตัวกระจุกกระจายเข้าไปในพื้นที่เกษตรกรรมและควรส่งเสริมให้มีสภาพแวดล้อมที่ดีภายในหมู่บ้าน เช่น การปลูกต้นไม้ การรักษาความสะอาด จัดสภาพแวดล้อมให้เหมาะสมสำหรับการอยู่อาศัย

๓. ด้านการคมนาคมขนส่ง เนื่องจากพื้นที่ส่วนใหญ่ในเขตพื้นที่องค์การบริหารส่วนตำบลภูแลนคาเป็นที่ดินเพื่อการเกษตรกรรม จึงจำเป็นต้องพัฒนาระบบคมนาคมขนส่งจัดระบบถนนเชื่อมโยงโครงข่ายระดับอำเภอ ตำบล และหมู่บ้าน และพัฒนาปรับปรุงถนนสู่พื้นที่เกษตร เพื่อความสะดวกรวดเร็วและเพิ่มความปลอดภัยในการคมนาคมขนส่ง

๔. ด้านการสาธารณูปโภคและสาธารณูปการ

- ไฟฟ้า ขยายเขตไฟฟ้าสาธารณะ ติดตั้งและปรับปรุงซ่อมแซมไฟฟ้ารายทางสองข้างทางภายในหมู่บ้าน เพื่อให้มีแสงสว่างเพียงพอ เพื่อลดการเกิดอุบัติเหตุและเพิ่มความปลอดภัยในชีวิตและทรัพย์สิน

- ประปาหมู่บ้าน ขยายเขต และปรับปรุงซ่อมแซมระบบประปาหมู่บ้าน เพื่อให้มีน้ำประปาใช้ทั่วถึงทุกครัวเรือน และปรับปรุงคุณภาพน้ำที่ดีในการอุปโภคบริโภคและเพียงพอกับความต้องการของประชาชนในหมู่บ้าน

- แหล่งน้ำเพื่อการเกษตร และอุปโภคบริโภค จัดหาแหล่งน้ำเพื่อการเกษตร และอุปโภคบริโภค เช่น ก่อสร้างฝาย ขุดลอก ขุดขยายสระ เพื่อเพิ่มปริมาณการกักเก็บน้ำ

๑.๑.๔ การวิเคราะห์เพื่อการพัฒนาท้องถิ่น

จำนวนโครงการและงบประมาณตามแผนพัฒนาท้องถิ่น (พ.ศ.๒๕๖๑-๒๕๖๕)

ยุทธศาสตร์	ปี ๒๕๖๑		ปี ๒๕๖๒		ปี ๒๕๖๓		ปี ๒๕๖๔		ปี ๒๕๖๕		รวม ๕ ปี	
	จำนวนโครงการ	งบประมาณ (บาท)	จำนวนโครงการ	งบประมาณ (บาท)	จำนวนโครงการ	งบประมาณ (บาท)	จำนวนโครงการ	งบประมาณ (บาท)	จำนวนโครงการ	งบประมาณ (บาท)	จำนวนโครงการ	งบประมาณ (บาท)
๑. การพัฒนาด้านการบริหารจัดการบ้านเมืองที่ดี	๘	๑,๑๒๕,๐๐๐	๑๒	๑,๔๑๘,๐๐๐	๔๓	๑๒,๐๒๐,๐๐๐	๔๓	๑๑,๗๗๐,๐๐๐	๔๓	๑๑,๗๗๐,๐๐๐	๑๕๙	๓๘,๑๐๓,๐๐๐
๒. การพัฒนาด้านการท่องเที่ยว	๑	๑๙๕,๐๐๐	๑	๓๐๐,๐๐๐	๗	๑,๘๓๐,๐๐๐	๗	๑,๘๓๐,๐๐๐	๗	๑,๘๓๐,๐๐๐	๒๓	๖,๑๐๕,๐๐๐
๓. การพัฒนาด้านทรัพยากรธรรมชาติและสิ่งแวดล้อม	๓	๕๘๐,๐๐๐	๔	๑๕๐,๐๐๐	๑๖	๒,๖๓๐,๐๐๐	๑๖	๒,๖๓๐,๐๐๐	๑๖	๒,๖๓๐,๐๐๐	๕๕	๘,๖๒๐,๐๐๐
๔. การพัฒนาด้านโครงสร้างพื้นฐาน	๒๘	๕,๘๖๓,๙๕๐	๑๘๓	๒๙,๖๐๘,๑๐๐	๒๖๖	๕๕,๔๕๖,๐๐๐	๒๖๖	๕๕,๔๕๖,๐๐๐	๒๖๖	๕๕,๔๕๖,๐๐๐	๑,๐๐๙	๒๐๑,๘๑๐,๐๕๐
๕. การพัฒนาด้านคุณภาพชีวิตและสังคม	๒๘	๑๓,๐๔๕,๐๐๐	๓๗	๑๓,๒๙๗,๘๐๐	๖๕	๑๗,๑๑๓,๐๐๐	๖๕	๑๗,๒๓๘,๐๐๐	๖๕	๑๗,๓๗๘,๐๐๐	๒๕๗	๗๘,๐๗๑,๘๐๐
๖. การพัฒนาด้านเศรษฐกิจและส่งเสริมอาชีพ	๔	๒๕๐,๐๐๐	๖	๔๕๐,๐๐๐	๑๓	๑,๐๑๐,๐๐๐	๑๓	๑,๐๑๐,๐๐๐	๑๓	๑,๐๑๐,๐๐๐	๔๙	๓,๗๒๐,๐๐๐
รวมทั้งสิ้น	๗๒	๒๑,๐๕๘,๙๕๐	๒๔๓	๔๕,๒๑๓,๙๐๐	๔๐๙	๙๐,๐๘๙,๐๐๐	๔๐๙	๘๙,๙๖๔,๐๐๐	๔๐๙	๙๐,๑๐๔,๐๐๐	๑,๕๔๒	๓๓๖,๔๒๙,๘๕๐

การดำเนินการตามยุทธศาสตร์

ยุทธศาสตร์ชาติ ๒๐ ปี	แผนพัฒนา เศรษฐกิจและสังคม แห่งชาติ ฉบับที่ ๑๒	ยุทธศาสตร์จังหวัด/ กลุ่มจังหวัด/ภาค	ยุทธศาสตร์จังหวัด	ยุทธศาสตร์ของ องค์กรปกครองท้องถิ่น ในเขตจังหวัดชัยภูมิ	ยุทธศาสตร์ องค์การบริหารส่วน ตำบลภูแลนคา	โครงการเพื่อการพัฒนา ท้องถิ่น	
						ตามแผน	ดำเนินการจริง
ยุทธศาสตร์ที่ ๖ ด้านการปรับสมดุล และพัฒนาระบบ การบริหารจัดการ ภาครัฐ	ยุทธศาสตร์ที่ ๑ การเสริมสร้างและ พัฒนาศักยภาพ ทุนมนุษย์	ยกระดับการพัฒนา คุณภาพชีวิต	ยุทธศาสตร์ที่ ๔ การพัฒนาสังคมและ คุณภาพชีวิตให้มั่นคง ตามหลักปรัชญา เศรษฐกิจพอเพียง	ยุทธศาสตร์ที่ ๘ การบริหารจัดการ บ้านเมืองที่ดีมี ประสิทธิภาพ	ยุทธศาสตร์ที่ ๑ การพัฒนาด้านการ บริหารจัดการ บ้านเมืองที่ดี	๔๓	๕
ยุทธศาสตร์ที่ ๒ ด้านการสร้างความ สามารถในการแข่งขัน	ยุทธศาสตร์ที่ ๓ การสร้างความเข้มแข็ง ทางเศรษฐกิจและ แข่งขันได้อย่างยั่งยืน	การพัฒนา อุตสาหกรรม ท่องเที่ยว และ ผลิตภัณฑ์ใหม่	ยุทธศาสตร์ที่ ๒ การบริหารจัดการ การท่องเที่ยว มาตรฐานสากล	ยุทธศาสตร์ที่ ๔ การพัฒนาศักยภาพ ท่องเที่ยว	ยุทธศาสตร์ที่ ๒ การพัฒนาด้าน การท่องเที่ยว	๓	-
ยุทธศาสตร์ที่ ๕ ด้านการสร้างการ เติบโตบนคุณภาพชีวิต ที่เป็นมิตรกับ สิ่งแวดล้อม	ยุทธศาสตร์ที่ ๔ การเติบโตที่เป็นมิตร กับสิ่งแวดล้อมเพื่อการ พัฒนาที่ยั่งยืน		ยุทธศาสตร์ที่ ๓ การ บริหารจัดการ ทรัพยากรและ สิ่งแวดล้อมแบบมี ส่วนร่วมอย่างยั่งยืน	ยุทธศาสตร์ที่ ๓ การบริหารจัดการ ทรัพยากรธรรมชาติและ สิ่งแวดล้อมแบบ มีส่วนร่วมและยั่งยืน	ยุทธศาสตร์ที่ ๓ การพัฒนาด้าน ทรัพยากรธรรมชาติและ สิ่งแวดล้อม	๑๖	๑

ยุทธศาสตร์ชาติ ๒๐ ปี	แผนพัฒนา เศรษฐกิจและสังคม แห่งชาติ ฉบับที่ ๑๒	ยุทธศาสตร์จังหวัด/ กลุ่มจังหวัด/ภาค	ยุทธศาสตร์จังหวัด	ยุทธศาสตร์ของ องค์กรปกครองท้องถิ่น ในเขตจังหวัดชัยภูมิ	ยุทธศาสตร์ องค์การบริหารส่วน ตำบลภูแลนคา	โครงการเพื่อการพัฒนา ท้องถิ่น	
						ตามแผน	ดำเนินการจริง
ยุทธศาสตร์ที่ ๒ ด้านการสร้างความ สามารถในการแข่งขัน	ยุทธศาสตร์ที่ ๓/ การพัฒนาโครงสร้าง พื้นฐานและระบบ โลจิสติกส์	พัฒนาขีด ความสามารถเกษตร อุตสาหกรรมครบวงจร	ยุทธศาสตร์ที่ ๑ การสร้างความ เข้มแข็งทางเศรษฐกิจ ฐานรากและแข่งขันได้ อย่างยั่งยืน	ยุทธศาสตร์ที่ ๖ การ พัฒนาโครงสร้าง พื้นฐานเพื่อรองรับ การเป็นศูนย์กลาง ทางการตลาดและ การเชื่อมโยงสู่ ประเทศในประชาคม อาเซียน	ยุทธศาสตร์ที่ ๔ การพัฒนาด้าน โครงสร้างพื้นฐาน	๒๖๖	๓๐
ยุทธศาสตร์ที่ ๔ ด้านการสร้างโอกาส และความเสมอภาค ทางสังคม	ยุทธศาสตร์ที่ ๑ การเสริมสร้างและ พัฒนาศักยภาพทุน มนุษย์	ยกระดับคุณภาพชีวิต	ยุทธศาสตร์ที่ ๔ การ พัฒนาสังคมและ คุณภาพชีวิตให้มั่นคง ตามหลักปรัชญา เศรษฐกิจพอเพียง	ยุทธศาสตร์ที่ ๑ การพัฒนาคนและ สังคมที่มีคุณภาพ	ยุทธศาสตร์ที่ ๕ การพัฒนาด้านสังคม และคุณภาพชีวิต	๖๔	๒๑

ยุทธศาสตร์ชาติ ๒๐ ปี	แผนพัฒนา เศรษฐกิจและสังคม แห่งชาติ ฉบับที่ ๑๒	ยุทธศาสตร์จังหวัด/ กลุ่มจังหวัด/ภาค	ยุทธศาสตร์จังหวัด	ยุทธศาสตร์ของ องค์กรปกครองท้องถิ่น ในเขตจังหวัดชัยภูมิ	ยุทธศาสตร์ องค์การบริหารส่วน ตำบลภูแลนคา	โครงการเพื่อการพัฒนา ท้องถิ่น	
						ตามแผน	ดำเนินการจริง
ยุทธศาสตร์ที่ ๒ ด้าน การสร้าง ความสามารถในการ แข่งขัน	ยุทธศาสตร์ที่ ๓ การสร้างความเข้มแข็ง ทางเศรษฐกิจ และ แข่งขันได้อย่างยั่งยืน	การพัฒนาขีด ความสามารถเกษตร อุตสาหกรรมครบวงจร	ยุทธศาสตร์ที่ ๔ การ พัฒนาสังคม และ คุณภาพชีวิตให้มั่นคง ตามหลักปรัชญา เศรษฐกิจพอเพียง	ยุทธศาสตร์ที่ ๓ การพัฒนาศักยภาพ และขีดความสามารถ ด้านการเกษตร	ยุทธศาสตร์ที่ ๖ การพัฒนาด้าน เศรษฐกิจและส่งเสริม อาชีพ	๑๓	-
รวม						๔๐๙	๕๗

๑. โครงการเพื่อการพัฒนาท้องถิ่นดำเนินการจริงตามยุทธศาสตร์ในภาพรวมที่ได้กำหนดไว้ จำนวน ๕๗ โครงการ จากจำนวนโครงการทั้งหมดตามแผนพัฒนาท้องถิ่น ประจำปีงบประมาณ พ.ศ.๒๕๖๔ จำนวน ๔๐๙ โครงการ

๒. โครงการเพื่อการพัฒนาท้องถิ่นตามแผนพัฒนาท้องถิ่น ดำเนินการจริง ๕๗ โครงการ หรือคิดเป็นร้อยละ ๑๓.๙๔ ของจำนวนโครงการที่ปรากฏตามแผนพัฒนาท้องถิ่น ประจำปีงบประมาณ พ.ศ.๒๕๖๔ โครงการเพื่อการพัฒนาท้องถิ่นตามแผนพัฒนาท้องถิ่นที่ไม่ได้ดำเนินการ ๓๕๒ โครงการ หรือคิดเป็นร้อยละ ๘๖.๐๖ ของจำนวนโครงการที่ปรากฏตามแผนพัฒนาท้องถิ่น ประจำปีงบประมาณ พ.ศ.๒๕๖๔

๓. จำนวนยุทธศาสตร์ที่ไม่สามารถดำเนินการได้ ๒ ยุทธศาสตร์ ได้แก่

๓.๑ ยุทธศาสตร์ที่ ๒ การพัฒนาด้านการท่องเที่ยว

๓.๒ ยุทธศาสตร์ที่ ๖ การพัฒนาด้านเศรษฐกิจและส่งเสริมอาชีพ

๑.๒. การติดตามและประเมินผลโครงการ ปิงปประมาณ พ.ศ. ๒๕๖๔

๑.๒.๑ ยุทธศาสตร์การพัฒนาและแผนงาน

ยุทธศาสตร์	ด้าน	แผนงาน	หน่วยงาน รับผิดชอบ หลัก	หน่วยงาน สนับสนุน	ดำเนินการจริง	
					จำนวน โครงการ	จำนวนเงิน (บาท)
๑. ยุทธศาสตร์การพัฒนาด้านการบริหารจัดการบ้านเมืองที่ดี	- ด้านบริหารทั่วไป - ด้านบริการชุมชนและสังคม	-แผนงานบริหารงานทั่วไป -แผนงานรักษาความสงบภายใน -แผนงานสร้างความเข้มแข็งของชุมชน	สำนักปลัด	- กองสวัสดิการสังคม - กองคลัง - กองช่าง	๕	๕๖๙,๒๕๘.๐๐
๒.ยุทธศาสตร์การพัฒนาด้านการท่องเที่ยว	-ด้านบริการชุมชนและสังคม	-แผนงานการศาสนา วัฒนธรรมและนันทนาการ -แผนงานเคหะและชุมชน	สำนักปลัด	กองช่าง	-	-
๓.ยุทธศาสตร์การพัฒนาด้านทรัพยากรธรรมชาติและสิ่งแวดล้อม	-ด้านบริหารทั่วไป -ด้านบริการชุมชนและสังคม -ด้านการเศรษฐกิจ	-แผนงานรักษาความสงบภายใน -แผนงานเคหะและชุมชน -แผนงานสร้างความเข้มแข็งของชุมชน -แผนงานการเกษตร -แผนงานสาธารณสุข	สำนักปลัด	กองช่าง	๑	๘๖๐.๐๐
๔.ยุทธศาสตร์การพัฒนาด้านโครงสร้างพื้นฐาน	-ด้านบริการชุมชนและสังคม -ด้านการเศรษฐกิจ	-แผนงานเคหะและชุมชน -แผนงานการเกษตร	กองช่าง	-	๓๐	๓,๔๓๑,๗๐๐.๐๐

ยุทธศาสตร์	ด้าน	แผนงาน	หน่วยงาน รับผิดชอบ หลัก	หน่วยงาน สนับสนุน	ดำเนินการจริง	
					จำนวน โครงการ	จำนวนเงิน (บาท)
๕.ยุทธศาสตร์การพัฒนาด้านสังคม และคุณภาพชีวิต	-ด้านบริการชุมชนและสังคม -ด้านการดำเนินงานอื่น	-แผนงานการศึกษา -แผนงานสาธารณสุข -แผนงานสังคมสงเคราะห์ -แผนงานการศาสนา วัฒนธรรมและ นันทนาการ -แผนงานงบกลาง	-กองการศึกษา -สำนักปลัด -กองสวัสดิการ สังคม	กองช่าง	๒๑	๑๒,๒๓๙,๓/๐๖.๓๐
๖.ยุทธศาสตร์การพัฒนาด้าน เศรษฐกิจและส่งเสริมอาชีพ	-ด้านบริการชุมชนและสังคม -ด้านการเศรษฐกิจ	-แผนงานสร้างความเข้มแข็งของชุมชน -แผนงานการเกษตร	สำนักปลัด	กองสวัสดิการ สังคม	-	-
รวม					๕๓	๑๖,๕๓/๐,๕๒๔.๓๐

๑. โครงการเพื่อการพัฒนาท้องถิ่นดำเนินการจริงตามยุทธศาสตร์ในภาพรวมที่ได้กำหนดไว้ จำนวน ๕๓ โครงการ จากจำนวนโครงการทั้งหมด ตามแผนพัฒนาท้องถิ่น ประจำปีงบประมาณ พ.ศ.๒๕๖๔ จำนวน ๔๐๙ โครงการ คิดเป็นร้อยละ ๑๓.๙๔ ตามแผนพัฒนาท้องถิ่นประจำปีงบประมาณ พ.ศ. ๒๕๖๔ และโครงการที่ไม่ได้ดำเนินการ จำนวน ๓๕๒ โครงการ คิดเป็นร้อยละ ๘๖.๐๖ ตามแผนพัฒนาท้องถิ่น ประจำปีงบประมาณ พ.ศ.๒๕๖๔

๒. งบประมาณที่ดำเนินการจริง จำนวน ๑๖,๕๓/๐,๕๒๔.๓๐ บาท จากจำนวนงบประมาณทั้งหมดตามแผนพัฒนาท้องถิ่น ประจำปีงบประมาณ พ.ศ.๒๕๖๔ จำนวน ๘๙,๙๖๔,๐๐๐ บาท คิดเป็นร้อยละ ๑๘.๔๒ ของงบประมาณตามแผนพัฒนาท้องถิ่น ประจำปีงบประมาณ พ.ศ.๒๕๖๔

๑.๒.๒ ผลของการนำแผนพัฒนาท้องถิ่นไปสู่การปฏิบัติที่องค์การบริหารส่วนตำบลภูแลนคาเป็นหน่วยดำเนินการ

ลำดับ	โครงการพัฒนา	วัตถุประสงค์	เป้าหมายที่ดำเนินการจริง (ผลผลิตของโครงการ)	งบประมาณที่ดำเนินการจริง	ตัวชี้วัด (KPI)	ผลที่ได้รับจริง	หน่วยงานรับผิดชอบหลัก
ยุทธศาสตร์ที่ ๑ การพัฒนาด้านการบริหารจัดการบ้านเมืองที่ดี							
๑	อุดหนุนโครงการบริหารงานของสถานที่กลางศูนย์ปฏิบัติร่วมในการช่วยเหลือประชาชนของ อปท.อำเภอบ้านเขว้า	เพื่อเป็นศูนย์กลางในการให้ความช่วยเหลือประชาชนและประสานหน่วยงานอื่นที่เกี่ยวข้องในการให้ความช่วยเหลือประชาชน	ศูนย์ปฏิบัติการร่วมในการช่วยเหลือประชาชนอำเภอบ้านเขว้า	๓๕,๐๐๐	อุดหนุนศูนย์ปฏิบัติการร่วมในการช่วยเหลือประชาชนอำเภอบ้านเขว้า ๑ แห่ง	ประชาชนในอำเภอบ้านเขว้าได้รับข้อมูลข่าวสารและได้รับความช่วยเหลืออย่างทั่วถึง	สำนักปลัด
๒	โครงการพัฒนาระบบแผนที่ภาษี	เพื่อให้การจัดเก็บข้อมูลภาษีได้ถูกต้องรวดเร็ว	จัดเก็บภาษีถูกต้องครบถ้วน	๔๙๘,๐๐๐	ร้อยละ ๑๐๐ สามารถจัดเก็บภาษีได้ครบถ้วน	ประสิทธิภาพในการเก็บภาษีเพิ่มขึ้น	กองคลัง
๓	โครงการจัดตั้งจุดตรวจช่วงเทศกาลสงกรานต์และเทศกาลปีใหม่	เพื่อป้องกันและลดการเกิดอุบัติเหตุในช่วงเทศกาลต่างๆ	ตำบลภูแลนคา	๒๙,๐๑๕	สามารถลดปัญหาอุบัติเหตุทางถนน ร้อยละ ๗๐	ประชาชนได้รับความปลอดภัยในชีวิตและทรัพย์สิน	สำนักปลัด
๔	โครงการถนนนำมองคุณลองนำดูชุมชนนำอยู่	เพื่อให้บ้านเรือนและชุมชนสะอาดเรียบร้อย	อาสาภัยพิบัติตำบลภูแลนคา	๑,๓๒๕	ร้อยละ ๗๐ ประชาชนมีส่วนร่วมในการรักษาความสะอาด	บ้านเรือนและชุมชนมีความสะอาดเรียบร้อย	สำนักปลัด

ลำดับ	โครงการพัฒนา	วัตถุประสงค์	เป้าหมาย ที่ดำเนินการจริง (ผลผลิตของโครงการ)	งบประมาณที่ ดำเนินการจริง	ตัวชี้วัด (KPI)	ผลที่ได้รับจริง	หน่วยงาน รับผิดชอบ หลัก
๕	โครงการจัดทำแผนพัฒนา ท้องถิ่นและสนับสนุนการ จัดทำแผนพัฒนาหมู่บ้าน	เพื่อส่งเสริมการมีส่วนร่วม ร่วมของประชาชน	ประชาคมท้องถิ่น คณะ กรรมการในการจัดทำ แผน พัฒนาท้องถิ่น	๕,๙๑๘	จำนวนโครงการ พัฒนาที่บรรจุใน แผนพัฒนาท้องถิ่น	มีแผนพัฒนาท้องถิ่นเป็น เครื่องมือกำหนดทิศ ทางการพัฒนาท้องถิ่น	สำนักปลัด
ยุทธศาสตร์ที่ ๒ การพัฒนาด้านการท่องเที่ยว							
	-	-	-	-	-	-	-
ยุทธศาสตร์ที่ ๓ การพัฒนาด้านทรัพยากรธรรมชาติและสิ่งแวดล้อม							
๖	โครงการเพิ่มพื้นที่สีเขียว	เพื่อเพิ่มพื้นที่ป่าของตำบล ภูแลนคา	ที่สาธารณประโยชน์ ตำบลภูแลนคา	๘๖๐	ต้นไม้ในที่ สาธารณะมีจำนวน เพิ่มขึ้น	มีพื้นที่ป่าเพิ่มขึ้นเพิ่ม ความสมดุลทางธรรมชาติ	สำนักปลัด
ยุทธศาสตร์ที่ ๔ การพัฒนาด้านโครงสร้างพื้นฐาน							
๓	โครงการปรับปรุงซ่อมแซม ไฟฟ้าสาธารณะภายใน หมู่บ้าน	เพิ่มปรับปรุงซ่อมแซม ไฟฟ้าสาธารณะที่ชำรุด เสียหายให้ใช้งานได้ ตามปกติ	ติดตั้งชุดโคมไฟ LED และ ชุดควบคุมสวิตช์ ปิด-เปิด หมู่ที่ ๑, ๒, ๔, ๕, ๖, ๓, ๘	๔๐,๐๐๐	ร้อยละ ๑๐๐ ไฟฟ้า สาธารณะใช้งานได้ ปกติ	ประชาชนได้รับความ สะดวกและปลอดภัยใน การใช้ถนนในเวลาค่ำคืน	กองช่าง
๘	โครงการปรับปรุง/ซ่อมแซม ระบบประปาหมู่บ้าน บ้านห้วยเต่า ม.๑	เพื่อให้ประชาชนมี น้ำประปาใช้สำหรับอุปโภค บริโภคอย่างทั่วถึง	ระบบประปาหมู่บ้าน ม.๑	๒๘๙,๐๐๐	ร้อยละ ๑๐๐ ประปาหมู่บ้านใช้ งานได้ปกติ	ประชาชนมีน้ำประปาใช้ อย่างทั่วถึง	กองช่าง

ลำดับ	โครงการพัฒนา	วัตถุประสงค์	เป้าหมาย ที่ดำเนินการจริง (ผลผลิตของโครงการ)	งบประมาณที่ ดำเนินการจริง	ตัวชี้วัด (KPI)	ผลที่ได้รับจริง	หน่วยงาน รับผิดชอบ หลัก
๙	โครงการปรับปรุงถนนลูกรัง สายบ้านห้วยเฒ่า-บ้านตาด พัฒนา	เพื่อให้ประชาชนได้รับ ความสะดวกในการสัญจร	กว้าง ๔ เมตร ยาว ๒,๐๐๐ เมตร หนาเฉลี่ย ๐.๑๐ เมตร	๑๕๒,๐๐๐	ร้อยละ ๘๐ ถนน ลูกรังสามารถใช้ งานได้ดีขึ้น	ประชาชนได้รับความ สะดวกในการสัญจร	กองช่าง
๑๐	โครงการปรับปรุงถนนลูกรัง สายห้วยเฒ่า- ก.ม.๑๘ บ้านห้วยเฒ่า ม.๑	เพื่อให้ประชาชนได้รับ ความสะดวกในการสัญจร	ถมดินยกระดับคันถนน กว้าง ๘ ม. ยาว ๑,๐๐๐ ม. หนาเฉลี่ย ๐.๕๐ ม.	๓๒๓,๐๐๐	ร้อยละ ๘๐ ถนน ลูกรังสามารถใช้ งานได้ดีขึ้น	ประชาชนได้รับความ สะดวกในการสัญจร	กองช่าง
๑๑	โครงการปรับปรุงถนนลูกรัง สายนามายหยวก บ้านห้วยเฒ่า ม.๑	เพื่อให้เกษตรกรได้รับ ความสะดวกในการสัญจร	กว้าง ๕ เมตร ยาว ๙๓๐ เมตร หนาเฉลี่ย ๐.๑๐ ม.	๘๕,๐๐๐	ร้อยละ ๘๐ ถนน ลูกรังสามารถใช้ งานได้ดีขึ้น	เกษตรกรได้รับความ สะดวกในการสัญจร	กองช่าง
๑๒	โครงการปรับปรุงถนนลูกรัง สายทางลาดยาง ทช.ชย. ๔๐๒๕-นานางสมคิด ดนตรี บ้านห้วยเฒ่า ม.๑	เพื่อให้เกษตรกรได้รับ ความสะดวกในการสัญจร	กว้าง ๕ เมตร ยาว ๖๐๐ เมตร หนาเฉลี่ย ๐.๑๐ ม.	๕๖,๐๐๐	ร้อยละ ๘๐ ถนน ลูกรังสามารถใช้ งานได้ดีขึ้น	เกษตรกรได้รับความ สะดวกในการสัญจร	กองช่าง
๑๓	โครงการปรับปรุงถนนลูกรัง สายแก่งยาว-ซีลองใต้ (สาย ๑) บ้านแก่งยาว ม.๒	เพื่อให้ประชาชนได้รับ ความสะดวกในการสัญจร	กว้าง ๕ เมตร ยาว ๘๐๐ เมตร หนาเฉลี่ย ๐.๑๐ ม.	๓๖,๐๐๐	ร้อยละ ๘๐ ถนน ลูกรังสามารถใช้ งานได้ดีขึ้น	ประชาชนได้รับความ สะดวกในการสัญจร	กองช่าง

ลำดับ	โครงการพัฒนา	วัตถุประสงค์	เป้าหมาย ที่ดำเนินการจริง (ผลผลิตของโครงการ)	งบประมาณที่ ดำเนินการจริง	ตัวชี้วัด (KPI)	ผลที่ได้รับจริง	หน่วยงาน รับผิดชอบ หลัก
๑๔	โครงการปรับปรุงถนนลูกรัง สายหนองหัว บ้านแก้งยาว ม.๒	เพื่อให้ประชาชนได้รับ ความสะดวกในการสัญจร	<u>ช่วงที่ ๑</u> กว้าง ๕ เมตร ยาว ๙๐๐ เมตร หนาเฉลี่ย ๐.๑๐ ม. <u>ช่วงที่ ๒</u> กว้าง ๕ เมตร ยาว ๖๐ เมตร หนาเฉลี่ย ๐.๑๐ ม. <u>ช่วงที่ ๓</u> กว้าง ๕ เมตร ยาว ๑๐๐ เมตร หนาเฉลี่ย ๐.๑๐ ม.	๑๑๒,๐๐๐	ร้อยละ ๘๐ ถนน ลูกรังสามารถใช้ งานได้ดีขึ้น	ประชาชนได้รับความ สะดวกในการสัญจร	กองช่าง
๑๕	โครงการก่อสร้างถนน คสล. สายซอยหลังโรงเรียนบ้าน แก้งยาว ม.๒	เพื่อให้ถนนได้มาตรฐาน	กว้าง ๕ เมตร ยาว ๑๑๑.๒๐ เมตร หนา ๐.๑๕ เมตร	๓๒๙,๐๐๐	ความยาวถนน	ประชาชนได้รับความ สะดวกในการสัญจร	กองช่าง
๑๖	โครงการปรับปรุงถนนลูกรัง สายไร่นายหมั่น นามหนอง อ้อ บ้านห้วยน้ำคำ ม.๓	เพื่อให้เกษตรกรได้รับ ความสะดวกในการสัญจร	กว้าง ๔ เมตร ยาว ๖๕๕ เมตร หนาเฉลี่ย ๐.๑๐ ม.	๔๙,๐๐๐	ร้อยละ ๘๐ ถนน ลูกรังสามารถใช้ งานได้ดีขึ้น	เกษตรกรได้รับความ สะดวกในการสัญจร	กองช่าง
๑๗	โครงการปรับปรุงถนนลูกรัง สายรอบหมู่บ้าน บ้านนาอินทร์แตง ม.๔	เพื่อให้ประชาชนได้รับ ความสะดวกในการสัญจร	กว้าง ๕ เมตร ยาว ๙๗๐ เมตร หนาเฉลี่ย ๐.๑๐ ม.	๑๑,๐๐๐	ร้อยละ ๘๐ ถนน ลูกรังสามารถใช้ งานได้ดีขึ้น	ประชาชนได้รับความ สะดวกในการสัญจร	กองช่าง

ลำดับ	โครงการพัฒนา	วัตถุประสงค์	เป้าหมาย ที่ดำเนินการจริง (ผลผลิตของโครงการ)	งบประมาณที่ ดำเนินการจริง	ตัวชี้วัด (KPI)	ผลที่ได้รับจริง	หน่วยงาน รับผิดชอบ หลัก
๑๘	โครงการปรับปรุงถนนลูกรัง สายไร่นายมงคล -นายทอง รัตน์ บ้านนาอินทร์แดง ม.๔	เพื่อให้เกษตรกรได้รับ ความสะดวกในการสัญจร	กว้าง ๔ เมตร ยาว ๓๔๐ เมตร หนาเฉลี่ย ๐.๑๐ ม.	๒๖,๐๐๐	ร้อยละ ๘๐ ถนน ลูกรังสามารถใช้ งานได้ดีขึ้น	เกษตรกรได้รับความ สะดวกในการสัญจร	กองช่าง
๑๙	โครงการก่อสร้างถนนดิน สายเมรุ-บ้านวังเดือนห้า บ้านนาอินทร์แดง ม.๔	เพื่อให้ประชาชนได้รับ ความสะดวกในการสัญจร	ช่วงที่ ๑ ยกคนดิน กว้าง ๖ ม. ยาว ๓๒๕ ม. สูงเฉลี่ย ๑ ม. ช่วงที่ ๒ ยกคันดิน กว้าง ๖ ม. ยาว ๑๗๕ ม. สูงเฉลี่ย ๑.๕๐ ม.	๒๑๓,๐๐๐	ความยาวถนน	ประชาชนได้รับความ สะดวกในการสัญจร	กองช่าง
๒๐	โครงการก่อสร้างถนน คสล. สายที่ทำการ อบต.-บ้านนา อินทร์แดง ม.๔	เพื่อให้ถนนได้มาตรฐาน	กว้าง ๕ เมตร ยาว ๑๔๒ เมตร หนา ๐.๑๕ เมตร	๔๒๙,๐๐๐	ความยาวถนน	ประชาชนได้รับความ สะดวกในการสัญจร	กองช่าง
๒๑	โครงการปรับปรุงถนนลูกรัง สายชัยมงคลปล้อง บ้านชัยปลากั้ง ม.๕	เพื่อให้ประชาชนได้รับ ความสะดวกในการสัญจร	กว้าง ๕ เมตร ยาว ๑,๒๓๐ เมตร หนาเฉลี่ย ๐.๑๐ ม.	๒๓๒,๐๐๐	ร้อยละ ๘๐ ถนน ลูกรังสามารถใช้ งานได้ดีขึ้น	ประชาชนได้รับความ สะดวกในการสัญจร	กองช่าง
๒๒	โครงการปรับปรุงถนนลูกรัง สายบ้านนายทวี บุปผา บ้านชัยปลากั้ง ม.๕	เพื่อให้ประชาชนได้รับ ความสะดวกในการสัญจร	กว้าง ๓ เมตร ยาว ๕๐ เมตร หนาเฉลี่ย ๐.๑๐ ม.	๒,๓๐๐	ร้อยละ ๘๐ ถนน ลูกรังสามารถใช้ งานได้ดีขึ้น	ประชาชนได้รับความ สะดวกในการสัญจร	กองช่าง

ลำดับ	โครงการพัฒนา	วัตถุประสงค์	เป้าหมาย ที่ดำเนินการจริง (ผลผลิตของโครงการ)	งบประมาณที่ ดำเนินการจริง	ตัวชี้วัด (KPI)	ผลที่ได้รับจริง	หน่วยงาน รับผิดชอบ หลัก
๒๓	โครงการปรับปรุงถนนลูกรัง สายไร่นายบรรจง บ้านซับปลากั้ง ม.๕	เพื่อให้เกษตรกรได้รับ ความสะดวกในการสัญจร	กว้าง ๔ เมตร ยาว ๖๗๐ เมตร หนาเฉลี่ย ๐.๑๐ ม.	๖,๐๐๐	ร้อยละ ๘๐ ถนน ลูกรังสามารถใช้ งานได้ดีขึ้น	เกษตรกรได้รับความ สะดวกในการสัญจร	กองช่าง
๒๔	โครงการก่อสร้างถนน คสล. สายคุ้มตาปู่เก่า-คุ้มซับสีทอง บ้านซับปลากั้ง ม.๕	เพื่อให้ถนนได้มาตรฐาน	กว้าง ๔ เมตร ยาว ๑๓๙.๕๐ เมตร หนา ๐.๑๕ เมตร	๓๒๙,๐๐๐	ความยาวถนน	ประชาชนได้รับความ สะดวกในการสัญจร	กองช่าง
๒๕	โครงการปรับปรุงถนนลูกรัง สายซับบอน บ้านซับปลากั้ง ม.๕	เพื่อให้ประชาชนได้รับ ความสะดวกในการสัญจร	ปรับเกรดถนน กว้าง ๖ เมตร ยาว ๑,๖๐๐ เมตร	๒๑,๐๐๐	ร้อยละ ๘๐ ถนน ลูกรังสามารถใช้ งานได้ดีขึ้น	ประชาชนได้รับความ สะดวกในการสัญจร	กองช่าง
๒๖	โครงการปรับปรุงถนนลูกรัง สายแก่งท่าสาร บ้านชีบน ม.๖	เพื่อให้เกษตรกรได้รับ ความสะดวกในการสัญจร	กว้าง ๕ เมตร ยาว ๑,๓๒๐ เมตร หนาเฉลี่ย ๐.๑๐ ม.	๑๔,๕๐๐	ร้อยละ ๘๐ ถนน ลูกรังสามารถใช้ งานได้ดีขึ้น	เกษตรกรได้รับความ สะดวกในการสัญจร	กองช่าง
๒๗	โครงการก่อสร้างถนน คสล. สายบ้านนางสังวาล ขตภ เขี้ยว-บ้านนางนาง นาหอม บ้านชีบน ม.๖	เพื่อให้ถนนได้มาตรฐาน	กว้าง ๓ เมตร ยาว ๗๑.๖๐ เมตร หนา ๐.๑๕ เมตร	๑๓๒,๐๐๐	ความยาวถนน	ประชาชนได้รับความ สะดวกในการสัญจร	กองช่าง
๒๘	โครงการก่อสร้างถนน คสล. สายถนนลาดยาง-บ้านนาง ตุ้ย จันทร์เขียด บ้านชีบน ม.๖	เพื่อให้ถนนได้มาตรฐาน	กว้าง ๓ เมตร ยาว ๓๖ เมตร หนา ๐.๑๕ เมตร	๖๖,๐๐๐	ความยาวถนน	ประชาชนได้รับความ สะดวกในการสัญจร	กองช่าง

ลำดับ	โครงการพัฒนา	วัตถุประสงค์	เป้าหมาย ที่ดำเนินการจริง (ผลผลิตของโครงการ)	งบประมาณที่ ดำเนินการจริง	ตัวชี้วัด (KPI)	ผลที่ได้รับจริง	หน่วยงาน รับผิดชอบ หลัก
๒๙	โครงการปรับปรุงถนนลูกรัง สายนามายอนันต์ เต้าชัยภูมิ (สายเรียบเขาไดโนเสาร์) บ้านโนนเหลื่อม ม.๓	เพื่อให้เกษตรกรได้รับ ความสะดวกในการสัญจร	กว้าง ๕ เมตร ยาว ๑,๐๕๐ เมตร หนาเฉลี่ย ๐.๑๐ ม.	๙๙,๐๐๐	ร้อยละ ๘๐ ถนน ลูกรังสามารถใช้ งานได้ดีขึ้น	เกษตรกรได้รับความ สะดวกในการสัญจร	กองช่าง
๓๐	โครงการปรับปรุงถนนลูกรัง สายสามแยกโนนม่วง-วัดป่า โนนทอง บ้านโนนเหลื่อม ม.๓	เพื่อให้ประชาชนได้รับ ความสะดวกในการสัญจร	กว้าง ๕ เมตร ยาว ๕๗๕ เมตร หนาเฉลี่ย ๐.๑๐ ม.	๕๓,๕๐๐	ร้อยละ ๘๐ ถนน ลูกรังสามารถใช้ งานได้ดีขึ้น	ประชาชนได้รับความ สะดวกในการสัญจร	กองช่าง
๓๑	โครงการปรับปรุงถนนลูกรัง สายบ้านนางชั้นทอง-ป่าช้า เก่า บ้านโนนเหลื่อม ม.๓	เพื่อให้ประชาชนได้รับ ความสะดวกในการสัญจร	กว้าง ๔ เมตร ยาว ๓๗๕ เมตร หนาเฉลี่ย ๐.๑๐ ม.	๕๓,๕๐๐	ร้อยละ ๘๐ ถนน ลูกรังสามารถใช้ งานได้ดีขึ้น	ประชาชนได้รับความ สะดวกในการสัญจร	กองช่าง
๓๒	โครงการปรับปรุงถนนลูกรัง สายบ้านโนนเหลื่อม-บ้าน ห้วยตะแคง บ้านโนนเหลื่อม ม.๓	เพื่อให้ประชาชนได้รับ ความสะดวกในการสัญจร	กว้าง ๕ เมตร ยาว ๑,๔๖๐ เมตร หนาเฉลี่ย ๐.๑๐ ม.	๑๕๑,๐๐๐	ร้อยละ ๘๐ ถนน ลูกรังสามารถใช้ งานได้ดีขึ้น	ประชาชนได้รับความ สะดวกในการสัญจร	กองช่าง
๓๓	โครงการปรับปรุงถนนลูกรัง สายตากแบ่ง บ้านป่าอแตง ม.๔	เพื่อให้ประชาชนได้รับ ความสะดวกในการสัญจร	ปรับเกรดผิวจราจรลูกรัง กว้าง ๖ ม. ยาว ๑,๘๖๐ ม. ลงลูกรัง กว้าง ๕ ม. ยาว ๓๐๐ ม. หนาเฉลี่ย ๐.๑๐ ม.	๔๘,๕๐๐	ร้อยละ ๘๐ ถนน ลูกรังสามารถใช้ งานได้ดีขึ้น	ประชาชนได้รับความ สะดวกในการสัญจร	กองช่าง

ลำดับ	โครงการพัฒนา	วัตถุประสงค์	เป้าหมาย ที่ดำเนินการจริง (ผลผลิตของโครงการ)	งบประมาณที่ ดำเนินการจริง	ตัวชี้วัด (KPI)	ผลที่ได้รับจริง	หน่วยงาน รับผิดชอบ หลัก
๓๔	โครงการปรับปรุงถนนลูกรัง สายป่าปอแดง-คุ้มจ้อง บ้านป่าปอแดง ม.๘	เพื่อให้ประชาชนได้รับ ความสะดวกในการสัญจร	กว้าง ๕ ม. ยาว ๖๕๐ ม. หนาเฉลี่ย ๐.๑๐ ม.	๖๑,๐๐๐	ร้อยละ ๘๐ ถนน ลูกรังสามารถใช้ งานได้ดีขึ้น	ประชาชนได้รับความ สะดวกในการสัญจร	กองช่าง
๓๕	โครงการปรับปรุงถนนลูกรัง สายนานายสมัน - นานาง รุ่งนภา บ้านป่าปอแดง ม.๘	เพื่อให้ประชาชนได้รับ ความสะดวกในการสัญจร	กว้าง ๓ ม. ยาว ๔๑๕ ม. หนาเฉลี่ย ๐.๑๐ ม.	๒๔,๐๐๐	ร้อยละ ๘๐ ถนน ลูกรังสามารถใช้ งานได้ดีขึ้น	ประชาชนได้รับความ สะดวกในการสัญจร	กองช่าง
๓๖	โครงการขุดลอกลำห้วยหัว บ้านห้วยน้ำคำ ม.๓	เพื่อเพิ่มปริมาณการกักเก็บ น้ำสำหรับทำการเกษตร	ขุดลอกลำห้วย กว้าง ๑๐ ม.ยาว ๓๗๐ ม. ลึกเฉลี่ย ๓ ม.	๒๒๙,๐๐๐	ปริมาณการกักเก็บ น้ำเพิ่มขึ้นร้อยละ ๔๐	มีปริมาณน้ำเพียงพอ สำหรับทำการเกษตร	กองช่าง
ยุทธศาสตร์ที่ ๕ การพัฒนาด้านคุณภาพชีวิตและสังคม							
๓๗	โครงการอาหารกลางวัน สำหรับศูนย์พัฒนาเด็กเล็ก	เพื่อส่งเสริมการบริโภค อาหารที่ถูกหลักอนามัย	ศูนย์พัฒนาเด็กเล็ก	๓๔๗,๒๖๐	ร้อยละ ๑๐๐ เด็ก ปฐมวัยได้ทาน อาหารกลางวันที่ถูก หลักอนามัย	เด็กปฐมวัยมีพัฒนาการ ด้านร่างกายแข็งแรง สมบูรณ์สมวัย	กองการศึกษา
๓๘	โครงการอุดหนุนอาหาร กลางวันแก่โรงเรียนสังกัด สพฐ.	เพื่อส่งเสริมการบริโภค อาหารที่ถูกหลักอนามัย	โรงเรียนในสังกัด สพฐ.	๑,๖๗๒,๗๐๐	ร้อยละ ๑๐๐ นักเรียนในสังกัด สพฐ.ได้ทานอาหาร กลางวันที่ถูกหลัก อนามัย	เด็กมีพัฒนาการด้าน ร่างกายที่แข็งแรงสมบูรณ์	กองการศึกษา

ลำดับ	โครงการพัฒนา	วัตถุประสงค์	เป้าหมาย ที่ดำเนินการจริง (ผลผลิตของโครงการ)	งบประมาณที่ ดำเนินการจริง	ตัวชี้วัด (KPI)	ผลที่ได้รับจริง	หน่วยงาน รับผิดชอบ หลัก
๓๙	โครงการอาหารเสริม (นม)	เพื่อจัดซื้ออาหารเสริม (นม)ตามหลักโภชนาการ	ศูนย์พัฒนาเด็กเล็ก โรงเรียนในเขตตำบลภูแลนคา	๙๓๐,๓๐๖.๓๐	ร้อยละ ๑๐๐ เด็กปฐมวัยและเด็กนักเรียนได้รับอาหารเสริม (นม) ครบถ้วน	เด็กมีพัฒนาการด้านร่างกายที่แข็งแรงสมบูรณ์	กองการศึกษา
๔๐	โครงการจัดซื้อวัสดุการศึกษา	เพื่อให้เด็กปฐมวัยมีวัสดุใช้ในการเรียน	ศูนย์พัฒนาเด็กเล็ก	๑๒๖,๐๐๐	ร้อยละ ๑๐๐ เด็กปฐมวัยมีวัสดุใช้ในการเรียนครบทุกคน	สถานศึกษามีความพร้อมด้านวัสดุอุปกรณ์การเรียนการสอนทางการศึกษา	กองการศึกษา
๔๑	โครงการจัดซื้อเครื่องแบบนักเรียน ศพด.	เพื่อให้เด็กปฐมวัยมีเครื่องแบบที่เหมาะสมเป็นระเบียบเรียบร้อย	เด็กปฐมวัย	๘,๓๐๐	ร้อยละ ๑๐๐ เด็กปฐมวัย ศพด.มีชุดนักเรียนใส่ครบทุกคน	เด็กปฐมวัยมีเครื่องแบบนักเรียนที่เหมาะสม	กองการศึกษา
๔๒	โครงการจัดซื้อหนังสือเรียน ศพด.	เพื่อให้เด็กปฐมวัยมีหนังสือเรียนที่เหมาะสม	เด็กปฐมวัย	๕,๘๐๐	ร้อยละ ๑๐๐ เด็กปฐมวัยมีหนังสือเรียนครบทุกคน	เด็กปฐมวัยมีหนังสือเรียนที่เหมาะสมกับวัย	กองการศึกษา
๔๓	โครงการค่าจัดซื้ออุปกรณ์การเรียน ศพด.	เพื่อให้เด็กปฐมวัยมีอุปกรณ์การเรียนที่เหมาะสมและมีประสิทธิภาพ	เด็กปฐมวัย	๕,๘๐๐	ร้อยละ ๑๐๐ เด็กปฐมวัยมีอุปกรณ์การเรียนที่เหมาะสมเพียงพอ	เด็กปฐมวัยมีอุปกรณ์การเรียนเหมาะสมกับวัย	กองการศึกษา

ลำดับ	โครงการพัฒนา	วัตถุประสงค์	เป้าหมาย ที่ดำเนินการจริง (ผลผลิตของโครงการ)	งบประมาณที่ ดำเนินการจริง	ตัวชี้วัด (KPI)	ผลที่ได้รับจริง	หน่วยงาน รับผิดชอบ หลัก
๔๔	โครงการกิจกรรมพัฒนา คุณภาพผู้เรียน ศพด.	เพื่อให้ศูนย์พัฒนาเด็กเล็ก มีกิจกรรมที่ส่งเสริม พัฒนาผู้เรียนที่เหมาะสม และมีประสิทธิภาพ	เด็กปฐมวัย	๑๒,๔๓/๐	ร้อยละ ๑๐๐ ศพด. มีกิจกรรมที่ส่งเสริม พัฒนาผู้เรียนที่ เหมาะสมมี ประสิทธิภาพ	ศพด.มีกิจกรรมที่ส่งเสริม พัฒนาผู้เรียนที่เหมาะสม และมีประสิทธิภาพ	กองการศึกษา
๔๕	โครงการก่อสร้างหลังคา โดมสนามเด็กเล่นศูนย์ พัฒนาเด็กเล็ก	เพื่อกันแดดฝนให้เด็ก ปฐมวัยได้เล่นออกกำลังกาย	สนามเด็กเล่นประจำ ศูนย์พัฒนาเด็กเล็ก	๑๐๓,๐๐๐	หลังคาโดมสนาม เด็กเล่น	สนามเด็กเล่นมีหลังคา กันแดดฝนให้เด็กได้เล่น ออกกำลังกาย	กองการศึกษา
๔๖	โครงการรณรงค์ป้องกัน และควบคุมโรคติดต่อ	เพื่อป้องกันการเกิดและ การระบาดของโรคติดต่อ เช่น โรคไข้เลือดออก	หมู่ที่ ๑-๘	๑๕๓,๑๓/๕	จำนวนผู้ที่ป่วยเป็น ไข้เลือดออกลดลง	จำนวนผู้ที่ป่วยเป็น ไข้เลือดออกลดลง	สำนักปลัด
๔๗	โครงการป้องกันและ ควบคุมโรคพิษสุนัขบ้า	เพื่อป้องกันและควบคุม โรคพิษสุนัขบ้าในสุนัขและ แมว	สุนัขและแมวในตำบล ภูแลนคา	๔๑,๓/๘๕	ร้อยละ ๑๐๐ ของ สุนัขและแมวได้รับ การฉีดวัคซีนป้องกัน โรคพิษสุนัขบ้า	สุนัขและแมวที่ลงทะเบียน ได้รับการฉีดวัคซีนครบ ทุกตัว	สำนักปลัด
๔๘	อุดหนุนสำหรับดำเนินงาน ตามโครงการพระราชดำริ ด้านสาธารณสุข	เพื่อสนับสนุนงบประมาณ ด้านสาธารณสุขหมู่บ้าน ละ ๒๐,๐๐๐ บาท	จำนวน ๒๔ โครงการ	๑๖๐,๐๐๐	ร้อยละ ๓/๐ ของ ประชาชนมีสุขภาพ กายและใจดีขึ้น	ประชาชนมีความรู้ด้าน สาธารณสุขเพิ่มขึ้น มีสุขภาพร่างกายแข็งแรง	สำนักปลัด

ลำดับ	โครงการพัฒนา	วัตถุประสงค์	เป้าหมาย ที่ดำเนินการจริง (ผลผลิตของโครงการ)	งบประมาณที่ ดำเนินการจริง	ตัวชี้วัด (KPI)	ผลที่ได้รับจริง	หน่วยงาน รับผิดชอบ หลัก
๔๙	โครงการส่งเสริมสนับสนุนพัฒนาศักยภาพสตรีและครอบครัวในชุมชน	เพื่อพัฒนาบทบาทสตรีและครอบครัว	กลุ่มสตรี	๓๔,๔๙๐	ร้อยละ ๘๐ สตรีได้รับการยอมรับทางสังคม	กลุ่มสตรีมีบทบาททางสังคมมากขึ้น	กองสวัสดิการสังคม
๕๐	โครงการโรงเรียนผู้สูงอายุตำบลภูแลนคา	เพื่อส่งเสริมสนับสนุนกลุ่มผู้สูงอายุได้ทำกิจกรรมต่างๆ ร่วมกัน	ผู้สูงอายุตำบลภูแลนคา	๔,๙๕๐	จำนวนผู้สูงอายุที่รวมกลุ่มทำกิจกรรมร่วมกัน	ผู้สูงอายุได้ทำกิจกรรมต่างๆ ร่วมกัน	กองสวัสดิการสังคม
๕๑	โครงการซ่อมแซมบ้านผู้ด้อยโอกาส	เพื่อพัฒนาคุณภาพชีวิตผู้ด้อยโอกาส	ผู้ด้อยโอกาสตำบลภูแลนคา	๘๐,๐๐๐	จำนวนผู้ด้อยโอกาสที่ได้รับความช่วยเหลือ	ผู้ด้อยโอกาสมีที่พักอาศัยที่แข็งแรงและปลอดภัย	กองสวัสดิการสังคม
๕๒	โครงการจัดหารถรับส่งนักเรียนยากจนและด้อยโอกาส	เพื่อรับส่งเด็กเล็กที่ยากจนและด้อยโอกาส	เด็กเล็กที่ยากจนและด้อยโอกาส	๑๐๒,๒๙๐	จำนวนเด็กเล็กที่ยากจนและด้อยโอกาส	เด็กเล็กได้รับความสะดวกในการเดินทางไปกลับ ศพด.	กองการศึกษา
๕๓	โครงการงานประเพณีลอยกระทง	เพื่อบำรุงรักษาศิลปะจารีตประเพณี ภูมิปัญญาท้องถิ่นและวัฒนธรรมอันดีของท้องถิ่น	๑ ครั้ง	๘๐,๐๐๐	ร้อยละ ๘๐ ประชาชนมีส่วนร่วมในวัฒนธรรมอันดีงามของท้องถิ่น	ประชาชนมีส่วนร่วมในวัฒนธรรมอันดีงามของท้องถิ่น	กองการศึกษา

ลำดับ	โครงการพัฒนา	วัตถุประสงค์	เป้าหมาย ที่ดำเนินการจริง (ผลผลิตของโครงการ)	งบประมาณที่ ดำเนินการจริง	ตัวชี้วัด (KPI)	ผลที่ได้รับจริง	หน่วยงาน รับผิดชอบ หลัก
๕๔	โครงการสนับสนุนกองทุน หลักประกันสุขภาพ (สปสช.)	เพื่อให้ประชาชนตำบล ภูแลนคาได้เข้าถึงหน่วย บริการด้านสาธารณสุข	ประชาชนตำบล ภูแลนคา	๑๘๐,๐๐๐	ร้อยละ ๙๐ ของ ประชาชนเข้าถึง บริการด้านสาธารณสุข	ประชาชนเข้าถึงหน่วย บริการด้านสาธารณสุข	สำนักปลัด
๕๕	เงินสงเคราะห์เบี้ยยังชีพ ผู้สูงอายุ	เพื่อพัฒนาคุณภาพชีวิต ผู้สูงอายุ	ผู้สูงอายุในตำบล ภูแลนคา	๕,๓๖๕,๖๐๐	จำนวนผู้สูงอายุที่ ได้รับเบี้ยยังชีพ	ผู้สูงอายุมีคุณภาพชีวิตที่ดี ขึ้น	กองสวัสดิการ สังคม
๕๖	เงินสงเคราะห์เบี้ยยังชีพผู้ พิการ	เพื่อพัฒนาคุณภาพชีวิตผู้ พิการ	ผู้พิการในตำบล ภูแลนคา	๒,๔๐๓,๔๐๐	จำนวนผู้พิการที่ ได้รับเบี้ยยังชีพ	ผู้พิการมีคุณภาพชีวิตที่ดี ขึ้น	กองสวัสดิการ สังคม
๕๗	เงินสงเคราะห์เบี้ยยังชีพผู้ ติดเชื้อ	เพื่อพัฒนาคุณภาพชีวิต ผู้ป่วยเอดส์	ผู้ป่วยเอดส์ในตำบล ภูแลนคา	๑๘,๐๐๐	จำนวนผู้ป่วยเอดส์ ที่ได้รับเบี้ยยังชีพ	ผู้ป่วยเอดส์มีคุณภาพ ชีวิตที่ดีขึ้น	กองสวัสดิการ สังคม
ยุทธศาสตร์ที่ ๖ การพัฒนาด้านเศรษฐกิจและส่งเสริมอาชีพ							
-	-	-	-	-	-	-	-
รวม ๕๗ โครงการ				๑๖,๕๗๐,๕๑๔.๓๐			

๑.๒.๓ ผลของการนำแผนพัฒนาท้องถิ่นไปสู่การปฏิบัติที่องค์การบริหารส่วนตำบลภูแลนคาได้รับสนับสนุนงบประมาณเงินอุดหนุนเฉพาะกิจ

ลำดับ	โครงการพัฒนา	วัตถุประสงค์	เป้าหมาย ที่ดำเนินการจริง (ผลผลิตของโครงการ)	งบประมาณที่ ดำเนินการจริง	ตัวชี้วัด (KPI)	ผลที่ได้รับจริง	หน่วยงาน รับผิดชอบหลัก
ยุทธศาสตร์ที่ ๔ การพัฒนาด้านโครงสร้างพื้นฐาน							
๑	โครงการก่อสร้างถนน คสล.สายแก้งยาว- ชัยปลากั้ง (ช่วงนาอินทร์ แดง-ชัยปลากั้ง)	เพื่อให้ถนนได้มาตรฐาน	กว้าง ๕ ม. ยาว ๒,๒๖๔.๔๐ ม. หนา ๐.๑๕ ม.	๓,๖๐๐,๐๐๐	ความยาวถนน	ประชาชนได้รับความ สะดวกในการสัญจร	กองช่าง
๒	โครงการก่อสร้างถนน คสล.สายแก้งยาว – บ้านสามพันตา	เพื่อให้ถนนได้มาตรฐาน	กว้าง ๕ ม. ยาว ๒,๑๙๐ ม. หนา ๐.๑๕ ม.	๔,๖๕๙,๐๐๐	ความยาวถนน	ประชาชนได้รับความ สะดวกในการสัญจร	กองช่าง
๓	โครงการก่อสร้างถนน คสล.สายห้วยเต่า-ก.ม.๑๘	เพื่อให้ถนนได้มาตรฐาน	กว้าง ๕ ม. ยาว ๑,๔๗๐ ม. หนา ๐.๑๕ ม.	๒,๖๒๖,๐๐๐	ความยาวถนน	ประชาชนได้รับความ สะดวกในการสัญจร	กองช่าง
๔	โครงการก่อสร้างถนน คสล.สายโนนเหลื่อม-บ้าน ตาตพัฒนา	เพื่อให้ถนนได้มาตรฐาน	กว้าง ๕ ม. ยาว ๒,๔๐๐ ม. หนา ๐.๑๕ ม.	๔,๒๗๘,๐๐๐	ความยาวถนน	ประชาชนได้รับความ สะดวกในการสัญจร	กองช่าง

ลำดับ	โครงการพัฒนา	วัตถุประสงค์	เป้าหมาย ที่ดำเนินการจริง (ผลผลิตของโครงการ)	งบประมาณที่ ดำเนินการจริง	ตัวชี้วัด (KPI)	ผลที่ได้รับจริง	หน่วยงาน รับผิดชอบหลัก
๕	โครงการก่อสร้างถนน คสล.สายห้วยน้ำคำ- โนนนพวง	เพื่อให้ถนนได้มาตรฐาน	กว้าง ๕ ม. ยาว ๑,๒๒๕ ม. หนา ๐.๑๕ ม.	๒,๒๓๖,๐๐๐	ความยาวถนน	ประชาชนได้รับความ สะดวกในการสัญจร	กองช่าง
รวม ๕ โครงการ				๑๗,๓๙๙,๐๐๐			

ส่วนที่ ๓ ผลการวิเคราะห์การติดตามและประเมินผล

**๑. ผลการพิจารณาการติดตามและประเมินผลยุทธศาสตร์เพื่อความสอดคล้องแผนพัฒนา
ท้องถิ่น**

๑.๑ สรุปคะแนนประเมินผลยุทธศาสตร์

ผลการให้คะแนนยุทธศาสตร์ขององค์การบริหารส่วนตำบลภูแลนคา เป็นดังนี้

ลำดับ	ประเด็นพิจารณา	คะแนน เต็ม	คะแนน ที่ได้	ร้อยละของ คะแนนเต็ม
๑	ข้อมูลสภาพทั่วไปและข้อมูลพื้นฐานขององค์กรปกครอง ส่วนท้องถิ่น	๒๐	๑๗	๘๕.๐๐
๒	การวิเคราะห์สภาวะการณ์และศักยภาพ	๒๐	๑๘	๙๐.๐๐
๓	ยุทธศาสตร์ ประกอบด้วย	๖๐	๕๒	๘๖.๖๗
	๓.๑ ยุทธศาสตร์ขององค์กรปกครองส่วนท้องถิ่น	๑๐	๙	
	๓.๒ ยุทธศาสตร์ขององค์กรปกครองส่วนท้องถิ่นในเขต จังหวัด	๑๐	๙	
	๓.๓ ยุทธศาสตร์จังหวัด	๑๐	๙	
	๓.๔ วิสัยทัศน์	๕	๔	
	๓.๕ กลยุทธ์	๕	๔	
	๓.๖ เป้าประสงค์ของแต่ละประเด็นกลยุทธ์	๕	๔	
	๓.๗ จุดยืนทางยุทธศาสตร์	๕	๔	
	๓.๘ แผนงาน	๕	๕	
	๓.๙ ความเชื่อมโยงของยุทธศาสตร์ในภาพรวม	๕	๔	
	รวมคะแนน	๑๐๐	๘๗	๘๗.๐๐

๑.๒ ข้อมูลสภาพทั่วไปและข้อมูลพื้นฐาน

รายละเอียดการให้คะแนนยุทธศาสตร์ขององค์การบริหารส่วนตำบลภูแลนคาในแต่ละประเด็น เป็นดังนี้

ลำดับ	ประเด็นพิจารณา	คะแนนเต็ม	คะแนนที่ได้	ร้อยละของคะแนนเต็ม
๑	ข้อมูลสภาพทั่วไปและข้อมูลพื้นฐานขององค์การบริหารส่วนตำบลภูแลนคา	๒๐		
	๑.๑ ข้อมูลเกี่ยวกับด้านกายภาพ เช่น ที่ตั้งของหมู่บ้าน/ชุมชน/ตำบล ลักษณะภูมิประเทศ ลักษณะภูมิอากาศ ลักษณะของดิน ลักษณะของแหล่งน้ำ ลักษณะของไม้/ป่าไม้ ฯลฯ ด้านการเมือง/การปกครอง เช่น เขตการปกครอง การเลือกตั้ง ฯลฯ	๓	๓	๑๕.๐๐
	๑.๒ ข้อมูลเกี่ยวกับด้านการเมือง/การปกครอง เช่น เขตการปกครอง การเลือกตั้ง ฯลฯ ประชากร เช่น ข้อมูลเกี่ยวกับจำนวนประชาชน และช่วงอายุและจำนวนประชากร ฯลฯ	๒	๒	๑๐.๐๐
	๑.๓ ข้อมูลเกี่ยวกับสภาพทางสังคม เช่น การศึกษา สาธารณสุข อาชญากรรม ยาเสพติด การสังคม สงเคราะห์ ฯลฯ	๒	๒	๑๐.๐๐
	๑.๔ ข้อมูลเกี่ยวกับระบบบริการพื้นฐาน เช่น การคมนาคมขนส่ง การไฟฟ้า การประปา โทรศัพท์ ฯลฯ	๒	๒	๑๐.๐๐
	๑.๕ ข้อมูลเกี่ยวกับระบบเศรษฐกิจ เช่น การเกษตร การประมง การปศุสัตว์ การบริการ การท่องเที่ยว อุตสาหกรรม การพาณิชย์/ กลุ่มอาชีพ แรงงาน ฯลฯ	๒	๒	๑๐.๐๐
	๑.๖ ข้อมูลเกี่ยวกับศาสนา ประเพณี วัฒนธรรม เช่น การนับถือศาสนา ประเพณีและงานประจำปี ภูมิปัญญาท้องถิ่น ภาษาถิ่น สินค้าพื้นเมือง และของที่ระลึก ฯลฯ และอื่นๆ	๒	๒	๑๐.๐๐
	๑.๗ ข้อมูลเกี่ยวกับทรัพยากร ธรรมชาติ เช่น น้ำ ป่าไม้ ภูเขา คุณภาพของทรัพยากรธรรมชาติ ฯลฯ	๒	๒	๑๐.๐๐
	๑.๘ การสำรวจและจัดเก็บข้อมูลเพื่อการจัดทำแผนพัฒนาท้องถิ่น หรือการใช้ข้อมูล จปฐ.	๒	๑	๕.๐๐

ลำดับ	ประเด็นพิจารณา	คะแนน เต็ม	คะแนน ที่ได้	ร้อยละของ คะแนนเต็ม
๑	๑.๙ การประชุมประชาคมท้องถิ่น รูปแบบ วิธีการ และ การดำเนิน การประชุมประชาคมท้องถิ่น โดยใช้ กระบวนการร่วมคิด ร่วมทำ ร่วมตัดสินใจ ร่วมตรวจสอบ ร่วมรับประโยชน์ ร่วมแก้ ปัญหา ปรีกษา หรือ แลกเปลี่ยนเรียนรู้ เพื่อแก้ปัญหาสำหรับการพัฒนา ท้องถิ่นตามอำนาจหน้าที่ขององค์กรปกครองส่วนท้องถิ่น	๓	๓	๑๕.๐๐
รวม		๒๐	๑๙	๙๕.๐๐

สรุปความเห็นและข้อเสนอแนะในภาพรวมของข้อมูลสภาพทั่วไปและข้อมูลพื้นฐานของ
องค์การบริหารส่วนตำบลภูแลนคา

พบว่าข้อมูลสภาพทั่วไปมีความครอบคลุม ครบถ้วนทั้งข้อมูลด้านกายภาพ ภูมิศาสตร์ต่างๆ
การเมืองการปกครอง สภาพสังคม บริการพื้นฐานในพื้นที่ ระบบเศรษฐกิจ ศาสนาและวัฒนธรรม
ทรัพยากรธรรมชาติ และฐานข้อมูลที่สำคัญอื่นๆ

๑.๓ การวิเคราะห์สภาพการณ์และศักยภาพ

ลำดับ	ประเด็นพิจารณา	คะแนนเต็ม	คะแนนที่ได้	ร้อยละของคะแนนเต็ม
๒	การวิเคราะห์สภาพการณ์และศักยภาพ	๒๐		
	๒.๑ การวิเคราะห์ที่ครอบคลุมความเชื่อมโยง ความสอดคล้อง ยุทธศาสตร์จังหวัด ยุทธศาสตร์การพัฒนาขององค์กรปกครองส่วนท้องถิ่นในเขตจังหวัด ยุทธศาสตร์การพัฒนาขององค์กรปกครองส่วนท้องถิ่น นโยบายของผู้บริหารท้องถิ่น รวมถึงความเชื่อมโยงแผนยุทธศาสตร์ชาติ ๒๐ ปี แผนพัฒนาเศรษฐกิจและสังคมแห่งชาติ และ Thailand ๔.๐	๕	๕	๒๕.๐๐
	๒.๒ การวิเคราะห์การใช้ผังเมืองรวมหรือผังเมืองเฉพาะและการบังคับใช้ผลของการบังคับใช้สภาพการณ์ที่เกิดขึ้นต่อการพัฒนาท้องถิ่น	๓	๒	๑๐.๐๐
	๒.๓ การวิเคราะห์ทางสังคม เช่น ด้านแรงงาน การศึกษา สาธารณสุข ความยากจน อาชญากรรม ปัญหายาเสพติด เทคโนโลยี จารีตประเพณี วัฒนธรรม ภูมิปัญญาท้องถิ่น เป็นต้น	๓	๓	๑๕.๐๐
	๒.๔ การวิเคราะห์ทางเศรษฐกิจ ข้อมูลด้านรายได้ครัวเรือน การส่งเสริมอาชีพ กลุ่มอาชีพ กลุ่มทางสังคม การพัฒนาอาชีพและกลุ่มต่างๆ สภาพทางเศรษฐกิจและความเป็นอยู่ทั่วไป เป็นต้น	๓	๓	๑๕.๐๐
	๒.๕ การวิเคราะห์สิ่งแวดล้อม พื้นที่สีเขียว ธรรมชาติต่างๆ ทางภูมิศาสตร์ กระบวนการหรือสิ่งที่เกิดขึ้น การประดิษฐ์มีผลต่อสิ่งแวดล้อมและการพัฒนา	๓	๒	๑๐.๐๐
	๒.๖ ผลการวิเคราะห์ศักยภาพเพื่อประเมินสถานการณ์การพัฒนาในปัจจุบันและโอกาสการพัฒนาในอนาคตของท้องถิ่น ด้วยเทคนิค SWOT Analysis ที่อาจส่งผลต่อการดำเนินงานได้แก่ S-Strength (จุดแข็ง) W-Weakness (จุดอ่อน) O-Opportunity (โอกาส) และ T-Threat (อุปสรรค)	๓	๓	๑๕.๐๐
	รวม	๒๐	๑๘	๙๐.๐๐

ข้อมูลการวิเคราะห์สภาพการณ์และศักยภาพภายในองค์การบริหารส่วนตำบลภูแลนคา ได้มีการนำเสนอข้อมูลต่างๆที่เกี่ยวข้องไว้ได้ครบถ้วน เพียงพอในการนำไปเป็นข้อมูลในการวิเคราะห์เพื่อวางแผนพัฒนาท้องถิ่น

๑.๔ ยุทธศาสตร์

ลำดับ	ประเด็นพิจารณา	คะแนนเต็ม	คะแนนที่ได้	ร้อยละของคะแนนเต็ม
๓	ยุทธศาสตร์	๖๐		
	๓.๑ ยุทธศาสตร์ขององค์การบริหารส่วนตำบลภูแลนคา สอดคล้องกับสภาพสังคม เศรษฐกิจ สิ่งแวดล้อมของท้องถิ่น ประเด็นปัญหาการพัฒนาและแนวทางการพัฒนาที่สอดคล้องกับยุทธศาสตร์ขององค์การปกครองส่วนท้องถิ่น และเชื่อมโยงหลักปรัชญา รัฐ แผนยุทธศาสตร์ชาติ ๒๐ ปี แผนพัฒนาเศรษฐกิจและสังคมแห่งชาติ และ Thailand ๔.๐	๑๐	๙	๑๕.๐๐
	๓.๒ ยุทธศาสตร์ขององค์การปกครองส่วนท้องถิ่นในเขตจังหวัด สอดคล้องและเชื่อมโยงกับสภาพสังคม เศรษฐกิจ สิ่งแวดล้อมของท้องถิ่น และยุทธศาสตร์จังหวัด และเชื่อมโยงหลักปรัชญา รัฐ แผนยุทธศาสตร์ชาติ ๒๐ ปี แผนพัฒนาเศรษฐกิจและสังคมแห่งชาติ และ Thailand ๔.๐	๑๐	๙	๑๕.๐๐
	๓.๓ ยุทธศาสตร์จังหวัด สอดคล้องกับแผนพัฒนากลุ่มจังหวัด ยุทธศาสตร์พัฒนาภาค แผนพัฒนาเศรษฐกิจและสังคมแห่งชาติ แผนบริหารราชการแผ่นดิน นโยบาย/ยุทธศาสตร์ คสช. และนโยบายรัฐบาล หลักปรัชญา รัฐ แผนยุทธศาสตร์ชาติ ๒๐ปี และ Thailand๔.๐	๑๐	๙	๑๕.๐๐
	๓.๔ วิสัยทัศน์ วิสัยทัศน์ ซึ่งมีลักษณะแสดงสถานภาพที่องค์การบริหารส่วนตำบลภูแลนคาต้องการจะเป็นหรือบรรลุถึงอนาคตอย่างชัดเจน สอดคล้องกับโอกาสและศักยภาพที่เป็นลักษณะเฉพาะขององค์การบริหารส่วนตำบลภูแลนคา และสัมพันธ์กับโครงการพัฒนาท้องถิ่น	๕	๔	๖.๖๗
	๓.๕ กลยุทธ์ แสดงให้เห็นช่องทาง วิธีการ ภารกิจหรือสิ่งที่จะต้องทำตามอำนาจหน้าที่ขององค์การบริหารส่วนตำบลภูแลนคาที่จะนำไปสู่การบรรลุวิสัยทัศน์ หรือแสดงให้เห็นถึงความชัดเจนในสิ่งที่จะดำเนินการให้บรรลุวิสัยทัศน์นั้น	๕	๔	๖.๖๗

ลำดับ	ประเด็นพิจารณา	คะแนน เต็ม	คะแนน ที่ได้	ร้อยละของ คะแนนเต็ม
	๓.๖ เป้าประสงค์ของแต่ละประเด็นกลยุทธ์ เป้าประสงค์ของแต่ละประเด็นกลยุทธ์มีความสอดคล้องและ สนับสนุนต่อกยุทธ์ที่จะเกิดขึ้น มุ่งหมายสิ่งหนึ่งสิ่งใดที่ชัดเจน	๕	๔	๖.๖๗
	๓.๗ จุดยืนทางยุทธศาสตร์ (Positioning) ความมุ่งมั่นอันแน่วแน่ในการวางแผนพัฒนาท้องถิ่น เพื่อให้ บรรลุวิสัยทัศน์ขององค์กรปกครองส่วนท้องถิ่น ซึ่งเกิดจาก ศักยภาพของพื้นที่จริง ที่จะนำไปสู่ผลสำเร็จทางยุทธศาสตร์	๕	๔	๖.๖๗
	๓.๘ แผนงาน แผนงานหรือจุดมุ่งหมายเพื่อการพัฒนาในอนาคต กำหนด จุดมุ่งหมายในเรื่องใดเรื่องหนึ่งหรือแผนงานที่เกิดจาก เป้าประสงค์ ตัวชี้วัด ค่าเป้าหมาย กลยุทธ์ จุดยืนทาง ยุทธศาสตร์และยุทธศาสตร์ขององค์การบริหารส่วนตำบล แลนคาที่มีความชัดเจน นำไปสู่การจัดทำโครงการพัฒนา ท้องถิ่นในแผนพัฒนาท้องถิ่น โดยระบุแผนงานและความ เชื่อมโยงดังกล่าว	๕	๕	๘.๓๓
	๓.๙ ความเชื่อมโยงของยุทธศาสตร์ในภาพรวม ความเชื่อมโยงองค์รวมที่นำไปสู่การพัฒนาท้องถิ่นที่เกิดผล ผลิต/โครงการจากแผนยุทธศาสตร์ชาติ ๒๐ปี แผนพัฒนา เศรษฐกิจและสังคมแห่งชาติ ฉบับที่ ๑๒ Thailand ๔.๐ แผนพัฒนาภาค/แผนพัฒนากลุ่มจังหวัด/แผนพัฒนาจังหวัด ยุทธศาสตร์การพัฒนาขององค์กรปกครองส่วนท้องถิ่นในเขต จังหวัดและยุทธศาสตร์ขององค์กรปกครองส่วนท้องถิ่น	๕	๔	๖.๖๗
	รวม	๖๐	๕๒	๘๖.๖๗

สรุปความเห็นและข้อเสนอแนะในภาพรวมของยุทธศาสตร์

การจัดทำแผนพัฒนาท้องถิ่นขององค์การบริหารส่วนตำบลแลนคา มีความสัมพันธ์กับแผน
ยุทธศาสตร์ชาติ ๒๐ ปี แผนพัฒนาเศรษฐกิจและสังคมแห่งชาติ ฉบับที่ ๑๒ ยุทธศาสตร์กลุ่มจังหวัด/
จังหวัด ยุทธศาสตร์การพัฒนาขององค์กรปกครองส่วนท้องถิ่นในเขตจังหวัดชัยภูมิ

๒. ผลการพิจารณาการติดตามและประเมินผลโครงการเพื่อความสอดคล้องแผนพัฒนาท้องถิ่น

๒.๑ สรุปคะแนนประเมินผลโครงการ

ผลการให้คะแนนโครงการขององค์การบริหารส่วนตำบลภูแลนคา เป็นดังนี้

ลำดับ	ประเด็นพิจารณา	คะแนน เต็ม	คะแนน ที่ได้	ร้อยละของ คะแนนเต็ม
๑	การสรุปสถานการณ์การพัฒนา	๑๐	๙	๙๐.๐๐
๒	การประเมินผลการนำแผนพัฒนาท้องถิ่นไปปฏิบัติในเชิงปริมาณ	๑๐	๗	๗๐.๐๐
๓	การประเมินผลการนำแผนพัฒนาท้องถิ่นไปปฏิบัติในเชิงคุณภาพ	๑๐	๗	๗๐.๐๐
๔	แผนงานและยุทธศาสตร์การพัฒนา	๑๐	๙	๙๐.๐๐
๕	โครงการพัฒนา ประกอบด้วย	๖๐	๕๑	๘๕.๐๐
	๕.๑ ความชัดเจนของชื่อโครงการ	๕	๕	
	๕.๒ กำหนดวัตถุประสงค์สอดคล้องกับโครงการ	๕	๔	
	๕.๓ เป้าหมาย (ผลผลิตของโครงการ) มีความชัดเจนนำไปสู่การตั้งงบประมาณได้ถูกต้อง	๕	๔	
	๕.๔ โครงการมีความสอดคล้องกับแผนยุทธศาสตร์ชาติ ๒๐ ปี	๕	๔	
	๕.๕ เป้าหมาย (ผลผลิตของโครงการ) มีความสอดคล้องกับแผนพัฒนาเศรษฐกิจและสังคมแห่งชาติ	๕	๔	
	๕.๖ โครงการมีความสอดคล้องกับ Thailand ๔.๐	๕	๔	
	๕.๗ โครงการสอดคล้องกับยุทธศาสตร์จังหวัด	๕	๕	
	๕.๘ โครงการแก้ไขปัญหาความยากจนหรือการเสริมสร้างให้ประเทศชาติมั่นคง มั่งคั่ง ยั่งยืน ภายใต้หลักปรัชญา	๕	๔	
	๕.๙ งบประมาณ มีความสอดคล้องกับเป้าหมาย (ผลผลิตของโครงการ)	๕	๔	
	๕.๑๐ มีการประมาณการราคาถูกต้องตามหลักวิธีการงบประมาณ	๕	๔	
	๕.๑๑ มีการกำหนดตัวชี้วัด (KPI) และสอดคล้องกับวัตถุประสงค์และผลที่คาดว่าจะได้รับ	๕	๔	
	๕.๑๒ ผลที่คาดว่าจะได้รับ สอดคล้องกับวัตถุประสงค์	๕	๕	
	รวมคะแนน	๑๐๐	๘๓	๘๓.๐๐

๒.๒ การสรุปสถานการณ์การพัฒนา

รายละเอียดการให้คะแนนโครงการขององค์การบริหารส่วนตำบลภูแลนคาในแต่ละประเด็น เป็นดังนี้

ลำดับ	ประเด็นพิจารณา	คะแนนเต็ม	คะแนนที่ได้	ร้อยละของคะแนนเต็ม
๑	การสรุปสถานการณ์การพัฒนา เป็นการวิเคราะห์กรอบการจัดทำยุทธศาสตร์ขององค์การบริหารส่วนตำบลภูแลนคา (ใช้การวิเคราะห์ SWOT Analysis/Demand (Demand Analysis)/Global Demand และ Trend ปัจจุบันและสถานการณ์การเปลี่ยนแปลงที่มีผลต่อการพัฒนา อย่างน้อยต้องประกอบด้วยการวิเคราะห์ศักยภาพด้านเศรษฐกิจ ด้านสังคม ด้านทรัพยากรธรรมชาติและสิ่งแวดล้อม)	๑๐	๙	
	รวม	๑๐	๙	

๒.๓ การประเมินผลการนำแผนพัฒนาท้องถิ่นไปปฏิบัติในเชิงปริมาณ

ลำดับ	ประเด็นพิจารณา
๒	การประเมินผลการนำแผนพัฒนาท้องถิ่นไปปฏิบัติในเชิงปริมาณ ๒.๑ การควบคุมที่มีการใช้ตัวเลขต่าง ๆ เพื่อนำมาใช้วัดผลในเชิงปริมาณ เช่น การวัดจำนวนโครงการ กิจกรรม งาน เป็นไปตามที่ตั้งเป้าหมายเอาไว้หรือไม่จำนวนที่ดำเนินการจริงตามที่ได้กำหนดไว้เท่าไร จำนวนที่ไม่สามารถดำเนินการอธิบายได้ตามหลักประสิทธิภาพ (Efficiency) ของการพัฒนาท้องถิ่นตามอำนาจหน้าที่ที่ได้กำหนดไว้ ๒.๒ วิเคราะห์ผลกระทบ/สิ่งที่กระทบ (Impact) โครงการที่ดำเนินการในเชิงปริมาณ (Qualitative)

๒.๔ การประเมินผลการนำแผนพัฒนาท้องถิ่นไปปฏิบัติในเชิงคุณภาพ

ลำดับ	ประเด็นพิจารณา	คะแนนเต็ม	คะแนนที่ได้	ร้อยละของคะแนนเต็ม
๓	การประเมินผลการนำแผนพัฒนาท้องถิ่นไปปฏิบัติในเชิงคุณภาพ	๑๐		
	๓.๑ การประเมินประสิทธิผลของแผนพัฒนาในเชิงคุณภาพคือการนำเอาเทคนิคต่าง ๆ มาใช้เพื่อวัดว่าภารกิจ โครงการ กิจกรรม งานต่าง ๆ ที่ดำเนินการในพื้นที่นั้น ๆ ตรงต่อความต้องการของประชาชนหรือไม่และเป็นไปตามอำนาจหน้าที่หรือไม่ ประชาชนพึงพอใจหรือไม่ สิ่งของ วัสดุ ครุภัณฑ์ การดำเนินการต่าง ๆ มีสภาพหรือลักษณะถูกต้อง ดงทน ถาวร สามารถใช้การได้ตามวัตถุประสงค์หรือไม่ ซึ่งเป็นไปตามหลักประสิทธิผล (Effectiveness) ผลการปฏิบัติราชการที่บรรลุวัตถุประสงค์และเป้าหมายของแผนการปฏิบัติราชการตามที่ได้รับงบประมาณมาดำเนินการ รวมถึงสามารถเทียบเคียงกับส่วนราชการหรือหน่วยงาน	๕	๔	๘๐
	๓.๒ วิเคราะห์ผลกระทบ/สิ่งที่กระทบ (Impact) โครงการที่ดำเนินการในเชิงคุณภาพ (Qualitative)	๕	๓	๓๐
	รวม	๑๐	๗	๗๐.๐๐

๒.๕ แผนงานและยุทธศาสตร์การพัฒนา

ลำดับ	ประเด็นพิจารณา	คะแนนเต็ม	คะแนนที่ได้	ร้อยละของคะแนนเต็ม
๔	แผนงานและยุทธศาสตร์การพัฒนา	๑๐		
	๔.๑ วิเคราะห์แผนงาน งาน ที่เกิดจากด้านต่าง ๆ มีความสอดคล้องกับยุทธศาสตร์ขององค์การบริหารส่วนตำบลภูแลนคาในมิติต่าง ๆ จนนำไปสู่การจัดทำโครงการพัฒนาท้องถิ่นโดยใช้ SWOT Analysis/Demand (Demand Analysis) / Global Demand/Trend หรือหลักการบูรณาการ (Integration) กับองค์กรปกครองส่วนท้องถิ่นที่มีพื้นที่ติดต่อกัน	๕	๔	๘๐.๐๐
	๔.๒ วิเคราะห์แผนงาน งาน ที่เกิดจากด้านต่าง ๆ ที่สอดคล้องกับการแก้ไขปัญหาความยากจน หลักประกันรัฐ และหลักปรัชญาเศรษฐกิจพอเพียง และโดยเฉพาะเศรษฐกิจพอเพียงท้องถิ่น (ด้านการเกษตรและแหล่งน้ำ) (Local Sufficiency Economy Plan : LSEP)	๕	๔	๘๐.๐๐
	รวม	๑๐	๘	๘๐.๐๐

๒.๖ โครงการพัฒนา

ลำดับ	ประเด็นพิจารณา	คะแนน เต็ม	คะแนน ที่ได้	ร้อยละของ คะแนนเต็ม
๕	โครงการพัฒนา	๖๐		
	๕.๑ ความชัดเจนของชื่อโครงการ เป็นโครงการที่มีวัตถุประสงค์สนองต่อแผนยุทธศาสตร์การพัฒนา ขององค์การบริหารส่วนตำบลภูแลนคาและดำเนินการเพื่อให้การ พัฒนาบรรลุตามวิสัยทัศน์ขององค์การบริหารส่วนตำบลภูแลนคาที่ กำหนดไว้ ชื่อโครงการมีความชัดเจน มุ่งไปเรื่องใดเรื่องหนึ่ง อ่านแล้ว เข้าใจได้ว่าจะพัฒนาอะไรในอนาคต	๕	๕	๘.๓๓
	๕.๒ กำหนดวัตถุประสงค์สอดคล้องกับโครงการ มีวัตถุประสงค์ชัดเจน (clear objective) โครงการต้องกำหนด วัตถุประสงค์สอดคล้องกับความเป็นมาของโครงการ สอดคล้องกับ หลักการและเหตุผล วิธีการดำเนินงานต้องสอดคล้องกับวัตถุประสงค์ มีความเป็นไปได้ชัดเจน มีลักษณะเฉพาะเจาะจง	๕	๔	๖.๖๗
	๕.๓ เป้าหมาย (ผลผลิตของโครงการ) มีความชัดเจนนำไปสู่การตั้ง งบประมาณได้ถูกต้อง สภาพที่อยากให้เกิดขึ้นในอนาคตเป็นทิศทางที่ต้องไปให้ถึงเป้าหมาย ต้องชัดเจน สามารถระบุจำนวนเท่าไร กลุ่มเป้าหมายคืออะไร มี ผลผลิตอย่างไร กลุ่มเป้าหมาย พื้นที่ดำเนินงาน และระยะเวลา ดำเนินงานอธิบายให้ชัดเจนว่าโครงการนี้จะทำที่ไหน เริ่มต้นในช่วง เวลาใดและจบลงเมื่อไร ใครคือกลุ่มเป้าหมายของโครงการ หาก กลุ่มเป้าหมายมีหลายกลุ่ม ให้บอกชัดเจนไปว่าใครคือกลุ่มเป้าหมาย หลัก ใครคือกลุ่มเป้าหมายรอง	๕	๔	๖.๖๗
	๕.๔ โครงการมีความสอดคล้องกับแผนยุทธศาสตร์ชาติ ๒๐ ปี โครงการสอดคล้องกับ (๑) ความมั่นคง (๒) การสร้างความสามารถในการแข่งขัน (๓) การพัฒนาและเสริมสร้าง ศักยภาพคน (๔) การสร้างโอกาสความเสมอภาคและเท่าเทียมกัน ทางสังคม (๕) การสร้างการเติบโตบนคุณภาพชีวิตที่เป็นมิตรต่อ สิ่งแวดล้อม (๖) การปรับสมดุลและพัฒนาระบบการบริหารจัดการ ภาครัฐ เพื่อให้เกิดความมั่นคง มั่งคั่ง ยั่งยืน	๕	๔	๖.๖๗
	๕.๕ เป้าหมาย (ผลผลิตของโครงการ) มีความสอดคล้องกับ แผนพัฒนาเศรษฐกิจและสังคมแห่งชาติ โครงการมีความสอดคล้องกับแผนพัฒนาเศรษฐกิจและสังคมแห่งชาติ ฉบับที่ ๑๒ โดย (๑) ยึดหลักปรัชญาของเศรษฐกิจพอเพียง (๒) ยึดคน เป็นศูนย์กลางการพัฒนา (๓) ยึดวิสัยทัศน์ภายใต้ยุทธศาสตร์ชาติ ๒๐ ปี	๕	๔	๖.๖๗

ลำดับ	ประเด็นพิจารณา	คะแนน เต็ม	คะแนน ที่ได้	ร้อยละของ คะแนนเต็ม
	<p>๕.๕ เป้าหมาย (ผลผลิตของโครงการ) มีความสอดคล้องกับแผนพัฒนาเศรษฐกิจและสังคมแห่งชาติ (ต่อ)</p> <p>(๔) ยึดเป้าหมายอนาคตประเทศไทย ๒๕๗๙ (๕) ยึดหลักการนำไปสู่การปฏิบัติให้เกิดผลสัมฤทธิ์อย่างจริงจังใน ๕ ปีที่ต่อยอดไปสู่ผลสัมฤทธิ์ที่เป็นเป้าหมายระยะยาว ภายใต้แนวทางการพัฒนา (๑) การยกระดับศักยภาพการแข่งขันและการหลุดพ้นกับดักรายได้ปานกลางสู่รายได้สูง (๒) การพัฒนาศักยภาพคนตามช่วงวัยและการปฏิรูประบบเพื่อสร้างสังคมสูงวัยอย่างมีคุณภาพ (๓) การลดความเหลื่อมล้ำทางสังคม (๔) การรองรับการเชื่อมโยงภูมิภาคและความเป็นเมือง (๕) การสร้างความเจริญเติบโตทางเศรษฐกิจและสังคมอย่างเป็นมิตรกับสิ่งแวดล้อม (๖) การบริหารราชการแผ่นดินที่มีประสิทธิภาพ</p>			
	<p>๕.๖ โครงการมีความสอดคล้องกับ Thailand ๔.๐</p> <p>โครงการมีลักษณะหรือสอดคล้องกับการปรับเปลี่ยนโครงสร้างเศรษฐกิจ ไปสู่ Value-Based Economy หรือเศรษฐกิจที่ขับเคลื่อนด้วยนวัตกรรม ทำน้อย ได้มาก เช่น (๑) เปลี่ยนจากการผลิตสินค้าโภคภัณฑ์ ไปสู่สินค้าเชิงนวัตกรรม (๒) เปลี่ยนจากการขับเคลื่อนประเทศด้วยภาคอุตสาหกรรม ไปสู่การขับเคลื่อนด้วยเทคโนโลยี ความคิดสร้างสรรค์ และนวัตกรรม (๓) เปลี่ยนจากการเน้นภาคการผลิตสินค้า ไปสู่การเน้นภาคบริการมากขึ้น รวมถึงโครงการที่เดิมเต็มด้วยวิทยาการ ความคิดสร้างสรรค์ นวัตกรรม วิทยาศาสตร์ เทคโนโลยี และการวิจัยและพัฒนา แล้วต่อยอดความได้เปรียบเชิงเปรียบเทียบ เช่น ด้านเกษตร เทคโนโลยีชีวภาพ สาธารณสุข วัฒนธรรม ฯลฯ</p>	๕	๔	๖.๖๗
	<p>๕.๗ โครงการสอดคล้องกับยุทธศาสตร์จังหวัด</p> <p>โครงการพัฒนาท้องถิ่นมีความสอดคล้องกับห้วงระยะเวลาของแผนพัฒนาจังหวัดที่ได้กำหนดขึ้น เพื่อขับเคลื่อนการพัฒนาท้องถิ่นเสมือนหนึ่งการขับเคลื่อนการพัฒนาจังหวัด ซึ่งไม่สามารถแยกส่วนใดส่วนหนึ่งออกจากกันได้ นอกจากนี้โครงการพัฒนาท้องถิ่นต้องเป็นโครงการเชื่อมต่อหรือเดินทางไปด้วยกันกับยุทธศาสตร์จังหวัดที่ได้กำหนดขึ้นที่เป็นปัจจุบัน</p>	๕	๕	๘.๓๓

ลำดับ	ประเด็นพิจารณา	คะแนนเต็ม	คะแนนที่ได้	ร้อยละของคะแนนเต็ม
	๕.๘ โครงการแก้ไขปัญหาคาความยากจนหรือการเสริมสร้างให้ประเทศชาติมั่นคง มั่งคั่ง ยั่งยืนภายใต้หลักประชารัฐ เป็นโครงการที่ดำเนินการภายใต้พื้นฐานความพอเพียงที่ประชาชนดำเนินการเองหรือร่วมดำเนินการ เป็นโครงการต่อยอดและขยายได้ เป็นโครงการที่ประชาชนต้องการเพื่อให้เกิดความยั่งยืน ซึ่งมีลักษณะที่จะให้ท้องถิ่นมีความมั่นคง มั่งคั่ง ยั่งยืน เป็นท้องถิ่นที่พัฒนาแล้ว ด้วยการพัฒนาตามปรัชญาเศรษฐกิจพอเพียง และเศรษฐกิจพอเพียงท้องถิ่น (ด้านการเกษตรและแหล่งน้ำ) (LSEP)	๕	๕	๖.๖๗
	๕.๙ งบประมาณ มีความสอดคล้องกับเป้าหมาย (ผลผลิตของโครงการ) งบประมาณโครงการพัฒนาจะต้องคำนึงถึงหลักสำคัญ ๕ ประการในการจัดทำโครงการได้แก่ (๑) ความประหยัด (Economy) (๒) ความมีประสิทธิภาพ (Efficiency) (๓) ความมีประสิทธิภาพ (Effectiveness) (๔) ความยุติธรรม (Equity) (๕) ความโปร่งใส (Transparency)	๕	๕	๖.๖๗
	๕.๑๐ มีการประมาณการราคาถูกต้องตามหลักวิธีการงบประมาณ การประมาณการราคาเพื่อการพัฒนาต้องให้สอดคล้องกับโครงการถูกต้องตามหลักวิชาการทางช่าง หลักของราคากลาง ราคากลางท้องถิ่น มีความโปร่งใสในการกำหนดราคาและตรวจสอบได้ในเชิงประจักษ์	๕	๕	๖.๖๗
	๕.๑๑ มีการกำหนดตัวชี้วัด (KPI) และสอดคล้องกับวัตถุประสงค์ และผลที่คาดว่าจะได้รับ มีการกำหนดดัชนีชี้วัดผลงาน (Key Performance Indicator : KPI) ที่สามารถวัดได้ (measurable) ใช้บอกประสิทธิผล (effectiveness) ใช้บอกประสิทธิภาพ (efficiency) ได้ เช่น การกำหนดความพึงพอใจ การกำหนดร้อยละ การกำหนดอันเกิดจากผลของวัตถุประสงค์ที่เกิดที่สิ่งที่ได้รับ (การคาดการณ์ คาดว่าจะได้รับ)	๕	๕	๖.๖๗

ลำดับ	ประเด็นพิจารณา	คะแนน เต็ม	คะแนน ที่ได้	ร้อยละของ คะแนนเต็ม
	๕.๑๒ ผลที่คาดว่าจะได้รับ สอดคล้องกับวัตถุประสงค์ ผลที่ได้รับเป็นสิ่งที่เกิดขึ้นได้จริงจากการดำเนินการตามโครงการ พัฒนา ซึ่งสอดคล้องกับวัตถุประสงค์ที่ตั้งไว้ การได้ผลหรือผลที่ เกิดขึ้นจะต้องเท่ากับวัตถุประสงค์หรือมากกว่าวัตถุประสงค์ ซึ่งการ เขียนวัตถุประสงค์ควรคำนึงถึง (๑) มีความเป็นไปได้และมีความ เฉพาะเจาะจง ในการดำเนินงานตามโครงการ (๒) วัดและ ประเมินผลระดับของความสำเร็จได้ (๓) ระบุสิ่งที่ต้องการดำเนินงาน อย่างชัดเจนและเฉพาะเจาะจงมากที่สุด และสามารถปฏิบัติได้ (๔) เป็นเหตุเป็นผล สอดคล้องกับความเป็นจริง (๕) ส่งผลต่อการบ่ง บอกเวลาได้	๕	๕	๘.๓๓
	รวม	๖๐	๕๑	๘๕.๐๐

๓. การวิเคราะห์เชิงปริมาณและการวิเคราะห์เชิงคุณภาพ

๓.๑ ข้อมูลทั่วไปของผู้ตอบแบบสอบถาม/สัมภาษณ์

๓.๑.๑. จำนวนประชากรที่ทำแบบประเมิน จำนวน ๘๐ คน

- ๑) เพศชาย จำนวน ๔๕ คน
- ๒) เพศหญิง จำนวน ๓๕ คน

๓.๑.๒. อายุ

- ๑) ต่ำกว่า ๒๐ ปี จำนวน ๒ คน
- ๒) ระหว่าง ๒๐ - ๓๐ ปี จำนวน ๖ คน
- ๓) ระหว่าง ๓๑ - ๔๐ ปี จำนวน ๑๕ คน
- ๔) ระหว่าง ๔๑ - ๕๐ ปี จำนวน ๓๑ คน
- ๕) ระหว่าง ๕๑ - ๖๐ ปี จำนวน ๒๒ คน
- ๖) มากกว่า ๖๐ ปี จำนวน ๖ คน

๓.๑.๓. การศึกษา

- ๑) ประถมศึกษา จำนวน ๓๕ คน
- ๒) มัธยมศึกษา/ ปวช./ ปวส./ เทียบเท่า จำนวน ๔๐ คน
- ๓)ปริญญาตรี จำนวน ๕ คน
- ๔) สูงกว่าปริญญาตรี จำนวน - คน

๓.๑.๔. อาชีพ

- ๑) รัฐบาล จำนวน ๓ คน
- ๒) เอกชน/ รัฐวิสาหกิจ จำนวน ๒ คน
- ๓) ค้าขาย/ ธุรกิจส่วนตัว จำนวน ๒ คน
- ๔) รับจ้าง จำนวน ๑๖ คน
- ๕) เกษตรกร จำนวน ๕๗ คน
- ๖) นักเรียน/ นักศึกษา จำนวน ๒ คน
- ๗) อื่นๆ จำนวน - คน

๓.๒ ความพึงพอใจต่อการดำเนินงาน

๓.๒.๑ ความพึงพอใจต่อผลการดำเนินงานขององค์กรปกครองส่วนท้องถิ่นในภาพรวม

ประเด็น	พอใจมาก	พอใจ	ไม่พอใจ
๑. มีการเปิดโอกาสให้ประชาชนมีส่วนร่วมในโครงการ/กิจกรรม	๕๐.๐๐%	๕๐.๐๐%	-
๒. มีการประชาสัมพันธ์ให้ประชาชนรับรู้ข้อมูลของโครงการ/กิจกรรม	๔๘.๓๓%	๕๐.๐๐%	๑.๖๗%
๓. มีการเปิดโอกาสให้ประชาชนแสดงความคิดเห็นในโครงการ/กิจกรรม	๔๓.๓๓%	๕๓.๓๔%	๓.๓๓%
๔. มีการรายงานผลการดำเนินงานของโครงการ/กิจกรรมต่อสาธารณะ	๔๓.๓๓%	๕๖.๖๗%	-
๕. มีความโปร่งใสในการดำเนินโครงการ/กิจกรรม	๓๐.๐๐%	๖๕.๐๐%	๕.๐๐%
๖. มีการดำเนินงานเป็นไปตามระยะเวลาที่กำหนด	๓๑.๖๗%	๖๕.๐๐%	๓.๓๓%
๗. ผลการดำเนินโครงการ/กิจกรรมนำไปสู่การแก้ไขปัญหา	๔๓.๓๓%	๕๖.๖๗%	-
๘. ประโยชน์ที่ประชาชนได้รับจากการดำเนินโครงการ/กิจกรรม	๕๐.๐๐%	๕๐.๐๐%	-
ภาพรวม	๔๒.๕๐%	๕๕.๘๓%	๑.๖๗%

๓.๒.๒ ความพึงพอใจต่อการดำเนินงานในแต่ละยุทธศาสตร์

ยุทธศาสตร์ที่ ๑ การพัฒนาด้านการบริหารจัดการบ้านเมืองที่

ความพึงพอใจของผู้เกี่ยวข้อง

ประเด็น	คะแนนความพึงพอใจ (เต็ม ๑๐ คะแนน)
๑. มีการเปิดโอกาสให้ประชาชนมีส่วนร่วมในโครงการ/กิจกรรม	๘.๓
๒. มีการประชาสัมพันธ์ให้ประชาชนรับรู้ข้อมูลของโครงการ/กิจกรรม	๘.๓
๓. มีการเปิดโอกาสให้ประชาชนแสดงความคิดเห็นในโครงการ/กิจกรรม	๘.๑
๔. มีการรายงานผลการดำเนินงานของโครงการ/กิจกรรมต่อสาธารณะ	๘.๕
๕. มีความโปร่งใสในการดำเนินโครงการ/กิจกรรม	๓/๕
๖. มีการดำเนินงานเป็นไปตามระยะเวลาที่กำหนด	๓/๖
๗. ผลการดำเนินโครงการ/กิจกรรมนำไปสู่การแก้ไขปัญหา	๘.๐
๘. ประโยชน์ที่ประชาชนได้รับจากการดำเนินโครงการ/กิจกรรม	๘.๓
ภาพรวม	๘.๑

ยุทธศาสตร์ที่ ๒ การพัฒนาด้านการพัฒนาการท่องเที่ยว

ความพึงพอใจของผู้เกี่ยวข้อง

- ไม่ได้ดำเนินการ -

ยุทธศาสตร์ที่ ๓ การพัฒนาด้านการพัฒนาทรัพยากรธรรมชาติและสิ่งแวดล้อม
ความพึงพอใจของผู้เกี่ยวข้อง

ประเด็น	คะแนนความพึงพอใจ (เต็ม ๑๐ คะแนน)
๑. มีการเปิดโอกาสให้ประชาชนมีส่วนร่วมในโครงการ/กิจกรรม	๓.๘
๒. มีการประชาสัมพันธ์ให้ประชาชนรับรู้ข้อมูลของโครงการ/กิจกรรม	๓.๙
๓. มีการเปิดโอกาสให้ประชาชนแสดงความคิดเห็นในโครงการ/กิจกรรม	๓.๘
๔. มีการรายงานผลการดำเนินงานของโครงการ/กิจกรรมต่อสาธารณะ	๘.๒
๕. มีความโปร่งใสในการดำเนินโครงการ/กิจกรรม	๓.๕
๖. มีการดำเนินงานเป็นไปตามระยะเวลาที่กำหนด	๓.๔
๗. ผลการดำเนินโครงการ/กิจกรรมนำไปสู่การแก้ไขปัญหา	๓.๓
๘. ประโยชน์ที่ประชาชนได้รับจากการดำเนินโครงการ/กิจกรรม	๓.๘
รวมคะแนน	๓.๘

ยุทธศาสตร์ที่ ๔ การพัฒนาด้านการพัฒนาโครงสร้างพื้นฐาน
ความพึงพอใจของผู้เกี่ยวข้อง

ประเด็น	คะแนนความพึงพอใจ (เต็ม ๑๐ คะแนน)
๑. มีการเปิดโอกาสให้ประชาชนมีส่วนร่วมในโครงการ/กิจกรรม	๘.๒
๒. มีการประชาสัมพันธ์ให้ประชาชนรับรู้ข้อมูลของโครงการ/กิจกรรม	๘.๕
๓. มีการเปิดโอกาสให้ประชาชนแสดงความคิดเห็นในโครงการ/กิจกรรม	๘.๑
๔. มีการรายงานผลการดำเนินงานของโครงการ/กิจกรรมต่อสาธารณะ	๘.๔
๕. มีความโปร่งใสในการดำเนินโครงการ/กิจกรรม	๓.๖
๖. มีการดำเนินงานเป็นไปตามระยะเวลาที่กำหนด	๓.๓
๗. ผลการดำเนินโครงการ/กิจกรรมนำไปสู่การแก้ไขปัญหา	๘.๐
๘. ประโยชน์ที่ประชาชนได้รับจากการดำเนินโครงการ/กิจกรรม	๘.๒
รวมคะแนน	๘.๑

ยุทธศาสตร์ที่ ๕ การพัฒนาด้านสังคมและคุณภาพชีวิต
 ความพึงพอใจของผู้เกี่ยวข้อง

ประเด็น	คะแนนความพึงพอใจ (เต็ม ๑๐ คะแนน)
๑. มีการเปิดโอกาสให้ประชาชนมีส่วนร่วมในโครงการ/กิจกรรม	๘.๒
๒. มีการประชาสัมพันธ์ให้ประชาชนรับรู้ข้อมูลของโครงการ/กิจกรรม	๘.๑
๓. มีการเปิดโอกาสให้ประชาชนแสดงความคิดเห็นในโครงการ/กิจกรรม	๖.๓
๔. มีการรายงานผลการดำเนินงานของโครงการ/กิจกรรมต่อสาธารณะ	๘.๒
๕. มีความโปร่งใสในการดำเนินโครงการ/กิจกรรม	๓.๖
๖. มีการดำเนินงานเป็นไปตามระยะเวลาที่กำหนด	๓.๖
๗. ผลการดำเนินโครงการ/กิจกรรมนำไปสู่การแก้ไขปัญหา	๓.๙
๘. ประโยชน์ที่ประชาชนได้รับจากการดำเนินโครงการ/กิจกรรม	๘.๑
รวมคะแนน	๓.๘

ยุทธศาสตร์ที่ ๖ การพัฒนาด้านเศรษฐกิจและส่งเสริมอาชีพ
 ความพึงพอใจของผู้เกี่ยวข้อง

- ไม่ได้ดำเนินการ -

๓.๓ สรุปโครงการพัฒนาทั้งหมดที่ดำเนินการในปีงบประมาณ พ.ศ.๒๕๖๔

ลำดับ	โครงการ	งบประมาณ		ร้อยละที่ดำเนินการ	
		ตามแผนพัฒนา	ดำเนินการจริง	ตามแผนพัฒนา	ดำเนินการจริง
๑	อุดหนุนโครงการบริหารงานของสถานที่กลางศูนย์ปฏิบัติร่วมในการช่วยเหลือประชาชนของ อปท. อำเภอบ้านเขว้า	๔๐,๐๐๐	๓๕,๐๐๐	๐.๒๒	๐.๒๒
๒	โครงการพัฒนาระบบแผนที่ภาษี	๒๐๐,๐๐๐	๔๙๘,๐๐๐	๑.๐๓	๓.๐๑
๓	โครงการจัดตั้งจุดตรวจช่วงเทศกาลสงกรานต์และเทศกาลปีใหม่	๕๐,๐๐๐	๒๙,๐๑๕	๐.๒๓	๐.๑๐
๔	โครงการถนนนำมอญคลองน้ำดูชุมชนน้ำอ้อย	๑๐๐,๐๐๐	๑,๓๒๕	๐.๕๔	๐.๐๑
๕	โครงการจัดทำแผนพัฒนาท้องถิ่นและสนับสนุนการจัดทำแผนพัฒนาหมู่บ้าน	๕๐,๐๐๐	๕,๙๑๘	๐.๒๓	๐.๐๔
๖	โครงการเพิ่มพื้นที่สีเขียว	๑๐๐,๐๐๐	๘๖๐	๐.๕๔	๐.๐๐๕
๗	โครงการปรับปรุงซ่อมแซมไฟฟ้าสาธารณะภายในหมู่บ้าน	๓๕๐,๐๐๐	๔๐,๐๐๐	๑.๘๖	๐.๒๔
๘	โครงการปรับปรุง/ซ่อมแซมระบบประปาหมู่บ้าน บ้านห้วยเต่า ม.๑	๒๐๐,๐๐๐	๒๘๙,๐๐๐	๑.๐๓	๑.๓/๔
๙	โครงการปรับปรุงถนนลูกรังสายบ้านห้วยเต่า-บ้านตาดพัฒนา	๒๐๐,๐๐๐	๑๕๒,๐๐๐	๑.๐๓	๐.๙๒
๑๐	โครงการปรับปรุงถนนลูกรังสายห้วยเต่า- ก.ม.๑๘ บ้านห้วยเต่า ม.๑	๓๐๐,๐๐๐	๓๒๓,๐๐๐	๑.๖๐	๑.๙๓
๑๑	โครงการปรับปรุงถนนลูกรังสายนา นายหยวก บ้านห้วยเต่า ม.๑	๑๐๐,๐๐๐	๘๕,๐๐๐	๐.๕๓	๐.๕๑
๑๒	โครงการปรับปรุงถนนลูกรังสายทางลาดยาง ทช.ชย.๔๐๒๕-นานางสมคิด ดนตรี บ้านห้วยเต่า ม.๑	๒๐๐,๐๐๐	๕๖,๐๐๐	๑.๐๓	๐.๓๔

ลำดับ	โครงการ	งบประมาณ		ร้อยละที่ดำเนินการ	
		ตามแผนพัฒนา	ดำเนินการจริง	ตามแผนพัฒนา	ดำเนินการจริง
๑๓	โครงการปรับปรุงถนนลูกรังสาย แก้งยาว-ซีลองใต้ (สาย ๑) บ้านแก้งยาว ม.๒	๑๐๐,๐๐๐	๓๖,๐๐๐	๐.๕๓	๐.๕๖
๑๔	โครงการปรับปรุงถนนลูกรังสาย หนองหว่า บ้านแก้งยาว ม.๒	๒๐๐,๐๐๐	๑๑๒,๐๐๐	๑.๐๓/	๐.๖๘
๑๕	โครงการก่อสร้างถนน คสล.สาย ซอยหลังโรงเรียนบ้านแก้งยาว ม.๒	๓๐๐,๐๐๐	๓๒๙,๐๐๐	๑.๖๐	๑.๙๙
๑๖	โครงการปรับปรุงถนนลูกรังสายไร่ นายหมั่น นามหนองอ้อ บ้านห้วยน้ำคำ ม.๓	๑๐๐,๐๐๐	๔๙,๐๐๐	๐.๕๓	๐.๓๐
๑๗	โครงการปรับปรุงถนนลูกรังสาย รอบหมู่บ้าน บ้านนาอินทร์แดง ม.๔	๑๐๐,๐๐๐	๑๑,๐๐๐	๐.๕๓	๐.๐๓/
๑๘	โครงการปรับปรุงถนนลูกรังสายไร่ นายมงคล -นายทองรัตน์ บ้านนา อินทร์แดง ม.๔	๑๐๐,๐๐๐	๒๖,๐๐๐	๐.๕๓	๐.๑๖
๑๙	โครงการก่อสร้างถนนดิน สายเมรุ-บ้านวังเดือนห้า บ้านนาอินทร์แดง ม.๔	๒๐๐,๐๐๐	๒๑๓,๐๐๐	๑.๐๓/	๑.๓๑
๒๐	โครงการก่อสร้างถนน คสล.สายที่ ทำการ อบต.-บ้านนาอินทร์แดง ม.๔	๔๓๐,๐๐๐	๔๒๙,๐๐๐	๒.๒๙	๒.๕๙
๒๑	โครงการปรับปรุงถนนลูกรังสายขับ ช่องปล้อง บ้านขับปลากั้ง ม.๕	๒๐๐,๐๐๐	๒๓๒,๐๐๐	๑.๐๓/	๑.๙๔
๒๒	โครงการปรับปรุงถนนลูกรังสาย บ้านนายทิว บุปผา บ้านขับปลากั้ง ม.๕	๑๕,๐๐๐	๒,๓/๐๐	๐.๐๘	๐.๐๑๖
๒๓	โครงการปรับปรุงถนนลูกรังสายไร่ นายบรรจง บ้านขับปลากั้ง ม.๕	๑๐๐,๐๐๐	๖,๐๐๐	๐.๕๓	๐.๐๔
๒๔	โครงการก่อสร้างถนน คสล.สายคุ้ม	๓๐๐,๐๐๐	๓๒๙,๐๐๐	๑.๖๐	๑.๙๙

ลำดับ	โครงการ	งบประมาณ		ร้อยละที่ดำเนินการ	
		ตามแผนพัฒนา	ดำเนินการจริง	ตามแผนพัฒนา	ดำเนินการจริง
	ตาปูเก่า-คุ่มซบสีทอง บ้านซบปลากั้ง ม.๕				
๒๕	โครงการปรับปรุงถนนลูกรังสาย ซบบอน บ้านซบปลากั้ง ม.๕	๒๐๐,๐๐๐	๒๑,๐๐๐	๑.๐๓%	๐.๑๓
๒๖	โครงการปรับปรุงถนนลูกรังสาย แก่งท่าสาร บ้านซบป ม.๖	๑๐๐,๐๐๐	๑๔,๕๐๐	๐.๕๓	๐.๐๙
๒๗	โครงการก่อสร้างถนน คสล.สาย บ้านนางสังวาล ขตภูเขียว-บ้านนาง นาง นาหอม บ้านซบป ม.๖	๔๕,๐๐๐	๑๓๒,๐๐๐	๐.๕๕	๐.๘๐
๒๘	โครงการก่อสร้างถนน คสล.สาย ถนนลาดยาง-บ้านนางตุ้ย จันทร เหียด บ้านซบป ม.๖	๑๒๐,๐๐๐	๖๖,๐๐๐	๐.๖๓	๐.๕๐
๒๙	โครงการปรับปรุงถนนลูกรังสาย นานายอนันต์ เต้าชัยภูมิ (สายเรียบเขาโตโนเสาร์) บ้านโนนเหลื่อม ม.๗	๒๐๐,๐๐๐	๙๙,๐๐๐	๑.๐๓%	๐.๖๐
๓๐	โครงการปรับปรุงถนนลูกรังสาย สามแยกโนนม่วง-วัดป่าโนนทอง บ้านโนนเหลื่อม ม.๗	๑๐๐,๐๐๐	๕๓,๕๐๐	๐.๕๓	๐.๓๒
๓๑	โครงการปรับปรุงถนนลูกรังสาย บ้านนางชั้นทอง-ป่าช้าเก่า บ้านโนนเหลื่อม ม.๗	๑๐๐,๐๐๐	๕๓,๕๐๐	๐.๕๓	๐.๓๒
๓๒	โครงการปรับปรุงถนนลูกรังสาย บ้านโนนเหลื่อม-บ้านห้วยตะแคง บ้านโนนเหลื่อม ม.๗	๒๐๐,๐๐๐	๑๕๑,๐๐๐	๑.๐๓%	๐.๙๑
๓๓	โครงการปรับปรุงถนนลูกรัง สายตากแบ่ง บ้านป่าปอแดง ม.๘	๑๕๐,๐๐๐	๔๘,๕๐๐	๐.๘๐	๐.๒๙
๓๔	โครงการปรับปรุงถนนลูกรังสาย ป่าปอแดง-คุ่มจ้อง บ้านป่าปอแดง ม.๘	๑๐๐,๐๐๐	๖๑,๐๐๐	๐.๕๓	๐.๓๓%

ลำดับ	โครงการ	งบประมาณ		ร้อยละที่ดำเนินการ	
		ตามแผนพัฒนา	ดำเนินการจริง	ตามแผนพัฒนา	ดำเนินการจริง
๓๕	โครงการปรับปรุงถนนลูกรังสาย นายนายสมัน - นานางรุ่งนภา บ้านป่าอแดง ม.๘	๓๗๐,๐๐๐	๒๔,๐๐๐	๐.๓๓%	๐.๑๔
๓๖	โครงการขุดลอกลำห้วยหัว บ้านห้วยน้ำคำ ม.๓	๕๓๓,๐๐๐	๒๒๙,๐๐๐	๒.๘๔	๑.๓๘
๓๗	โครงการอาหารกลางวันสำหรับศูนย์ พัฒนาเด็กเล็ก	๔๕๐,๐๐๐	๓๔๓,๒๖๐	๒.๔๐	๒.๑๐
๓๘	โครงการอุดหนุนอาหารกลางวันแก่ โรงเรียนสังกัด สพฐ.	๒,๑๐๐,๐๐๐	๑,๖๓๒,๓๗๐	๑๑.๑๘	๑๐.๐๙
๓๙	โครงการอาหารเสริม (นม)	๑,๒๐๐,๐๐๐	๙๓๐,๓๐๖.๓๐	๖.๓๙	๕.๖๑
๔๐	โครงการจัดซื้อวัสดุการศึกษา	๒๓๗๐,๐๐๐	๑๒๖,๐๐๐	๑.๔๔	๐.๓๖
๔๑	โครงการจัดซื้อเครื่องแบบนักเรียน ศพด.	๑๕,๐๐๐	๘,๓๗๐	๐.๐๘	๐.๐๕
๔๒	โครงการจัดซื้อหนังสือเรียน ศพด.	๑๐,๐๐๐	๕,๘๐๐	๐.๐๕	๐.๐๔
๔๓	โครงการค่าจัดซื้ออุปกรณ์การ เรียน ศพด.	๑๐,๐๐๐	๕,๘๐๐	๐.๐๕	๐.๐๔
๔๔	โครงการกิจกรรมพัฒนาคุณภาพ ผู้เรียน ศพด.	๒๐,๐๐๐	๑๒,๔๓๐	๐.๑๑	๐.๐๘
๔๕	โครงการก่อสร้างหลังคาโดมสนาม เด็กเล่นศูนย์พัฒนาเด็กเล็ก	๓๐๐,๐๐๐	๑๐๓,๐๐๐	๑.๖๐	๐.๖๒
๔๖	โครงการรณรงค์ป้องกันและ ควบคุมโรคติดต่อ	๑๓๗๐,๐๐๐	๑๕๓,๑๓๕	๐.๙๑	๐.๙๕
๔๗	โครงการป้องกันและควบคุมโรค พิษสุนัขบ้า	๔๐,๐๐๐	๔๑,๓๗๕	๐.๒๑	๐.๒๕
๔๘	อุดหนุนสำหรับดำเนินงานตาม โครงการพระราชดำริด้าน สาธารณสุข	๑๖๐,๐๐๐	๑๖๐,๐๐๐	๐.๘๕	๐.๙๓

ลำดับ	โครงการ	งบประมาณ		ร้อยละที่ดำเนินการ	
		ตามแผนพัฒนา	ดำเนินการจริง	ตามแผนพัฒนา	ดำเนินการจริง
๔๙	โครงการส่งเสริมสนับสนุนพัฒนา ศักยภาพสตรีและครอบครัวใน ชุมชน	๖๐,๐๐๐	๓๔,๔๙๐	๐.๓๒	๐.๒๑
๕๐	โครงการโรงเรียนผู้สูงอายุตำบล ภูแลนคา	๒๐๐,๐๐๐	๔,๙๕๐	๑.๐๓	๐.๐๓
๕๑	โครงการซ่อมแซมบ้าน ผู้ด้อยโอกาส	๘๐,๐๐๐	๘๐,๐๐๐	๐.๔๓	๐.๔๘
๕๒	โครงการจัดการรับส่งนักเรียน ยากจนและด้อยโอกาส	๑๙๐,๐๐๐	๑๐๒,๒๓๐	๑.๐๒	๐.๖๒
๕๓	โครงการงานประเพณีลอยกระทง	๑๓๐,๐๐๐	๘๐,๐๐๐	๐.๓๐	๐.๔๘
๕๔	โครงการสนับสนุนกองทุน หลักประกันสุขภาพ (สปสช.)	๓๐๐,๐๐๐	๑๘๐,๐๐๐	๑.๖๐	๑.๐๙
๕๕	เงินสงเคราะห์เบี้ยยังชีพผู้สูงอายุ	๕,๕๖๐,๐๐๐	๕,๓๖๕,๖๐๐	๒๙.๖๑	๓๓.๓/๙
๕๖	เงินสงเคราะห์เบี้ยยังชีพผู้พิการ	๒,๕๐๐,๐๐๐	๒,๔๐๓,๔๐๐	๑๓.๓๑	๑๔.๕๐
๕๗	เงินสงเคราะห์เบี้ยยังชีพผู้ติดเชื้อ	๑๘,๐๐๐	๑๘,๐๐๐	๐.๑๐	๐.๑๑
		๑๘,๓๗๖,๐๐๐	๑๖,๕๓๐,๕๒๔.๓๐	๑๐๐.๐๐	๑๐๐.๐๐

๔. สรุปผลการวิเคราะห์การติดตามและประเมินผล

ผลการติดตามและประเมินผลแผนพัฒนาท้องถิ่น (พ.ศ.๒๕๖๑-๒๕๖๕) ปีงบประมาณ

พ.ศ.๒๕๖๔

จากการติดตามและประเมินผลแผนพัฒนาท้องถิ่นขององค์การบริหารส่วนตำบลภูแลนคา การนำแผนพัฒนาไปสู่การปฏิบัติประจำปีงบประมาณ พ.ศ.๒๕๖๔ โดยการประเมินผลจากการที่ได้รับงบประมาณในการดำเนินงานตามโครงการพัฒนาขององค์การบริหารส่วนตำบลภูแลนคาประจำปีงบประมาณ พ.ศ.๒๕๖๔ สามารถสรุปได้ ดังนี้

๑.๑ โครงการตามแผนพัฒนาท้องถิ่น (พ.ศ.๒๕๖๑-๒๕๖๕) ปีงบประมาณ พ.ศ.๒๕๖๔ มีทั้งหมด ๔๐๙ โครงการ งบประมาณรวมทั้งสิ้น ๘๙,๙๖๔,๐๐๐ บาท

๑.๒ โครงการที่ดำเนินการจริงในปีงบประมาณ พ.ศ.๒๕๖๔ จำนวน ๕๗ โครงการ คิดเป็นร้อยละ ๑๓.๙๔ ของโครงการตามแผนพัฒนาท้องถิ่น งบประมาณที่ดำเนินการจริงรวมทั้งสิ้น ๑๖,๕๓๐,๕๒๔.๓๐ บาท คิดเป็นร้อยละ ๑๘.๔๒ ของงบประมาณที่ตั้งไว้ในแผนพัฒนาท้องถิ่น

๑.๓ โครงการที่ไม่ได้ดำเนินการ จำนวน ๓๕๒ โครงการ คิดเป็นร้อยละ ๘๖.๐๖ ของโครงการตามแผนพัฒนาท้องถิ่น

ส่วนที่ ๔ สรุปผล ข้อเสนอแนะและข้อเสนอแนะ

๑. สรุปผลการพัฒนาท้องถิ่นในภาพรวม

๑.๑ ความสำเร็จการพัฒนาตามยุทธศาสตร์

๑.๑.๑ ยุทธศาสตร์ที่ ๑ การพัฒนาด้านการบริหารจัดการบ้านเมืองที่ดี

- มีการจัดตั้งจุดตรวจช่วงเทศกาลสงกรานต์และเทศกาลปีใหม่เพื่อเฝ้าระวังและป้องกันอุบัติเหตุบนท้องถนน

- มีการพัฒนาระบบแผนที่ภาษีเพื่อให้การจัดเก็บข้อมูลภาษีได้ถูกต้องรวดเร็วครบถ้วน

- มีการทำความสะอาดบ้านเรือนชุมชนตามโครงการถนนนำมองคุณลงนำดูชุมชนนำอยู่

- มีการจัดเวทีประชุมประชาคมหมู่บ้านเพื่อรับฟังความคิดเห็น/ความต้องการเพื่อส่งเสริมการมีส่วนร่วมของประชาชนในพื้นที่

๑.๑.๒ ยุทธศาสตร์ที่ ๒ การพัฒนาด้านการท่องเที่ยว

ไม่มีผลดำเนินการ

๑.๑.๓ ยุทธศาสตร์ที่ ๓ การพัฒนาด้านทรัพยากรธรรมชาติและสิ่งแวดล้อม

- มีการปลูกต้นไม้เพิ่มพื้นที่สีเขียว ทำให้มีต้นไม้เพิ่มขึ้นช่วยให้เกิดความชุ่มชื้นและร่มรื่น

- มีการปรับภูมิทัศน์รอบอาคารสำนักงาน เพื่อให้เกิดบรรยากาศที่สวยงามภายในสำนักงาน

๑.๑.๔ ยุทธศาสตร์ที่ ๔ การพัฒนาด้านโครงสร้างพื้นฐาน

- มีการก่อสร้าง/ปรับปรุง/ซ่อมแซมถนนในหมู่บ้าน ระหว่างหมู่บ้าน และถนนพื้นที่การเกษตร ทำให้ประชาชนและเกษตรกรได้รับความสะดวกในการใช้เส้นทางสัญจรไป-มา และมีความปลอดภัยมากขึ้น

- มีการปรับปรุงระบบประปาหมู่บ้าน ทำให้ประชาชนมีน้ำประปาใช้อย่างทั่วถึง

- มีการปรับปรุง/ซ่อมแซมฝาย ขุดลอกลำห้วย ทำให้การกักเก็บน้ำมีปริมาณมากขึ้นเพื่อให้เพียงพอต่อความต้องการใช้น้ำของประชาชน

- มีการปรับปรุงซ่อมแซมไฟฟ้าสาธารณะภายในหมู่บ้านเพื่อให้ประชาชนได้รับความสะดวกในการสัญจรไปเวลาค่ำคืน และเพิ่มความปลอดภัยในชีวิตและทรัพย์สินของประชาชน

๑.๑.๕ ยุทธศาสตร์ที่ ๕ การพัฒนาด้านสังคมและคุณภาพชีวิต

- มีการส่งเสริมด้านการศึกษา จัดหาสื่อการเรียนการสอน จัดกิจกรรมสำหรับเด็ก มีการจัดหาอาหารเสริม (นม) และอาหารกลางวันสำหรับเด็กศูนย์พัฒนาเด็กเล็ก และเด็กนักเรียนในโรงเรียนสังกัด สพฐ.

- มีการส่งเสริมและสนับสนุนด้านการสาธารณสุขให้กับประชาชนในเขตองค์การบริหารส่วนตำบลภูแลนคา

- ส่งเสริมให้ผู้สูงอายุ ผู้พิการ ผู้ป่วยเอดส์และผู้ด้อยโอกาส ให้ได้รับการดูแล ช่วยเหลือ เพื่อให้มี ชีวิตความเป็นอยู่ที่ดีขึ้น

- มีการส่งเสริมการอนุรักษ์วัฒนธรรม ประเพณีที่ดั้งเดิมของท้องถิ่น ทำให้ประชาชนมีส่วนร่วมในการอนุรักษ์และสืบสานวัฒนธรรม ประเพณีท้องถิ่นแก่เยาวชนคนรุ่นหลัง

๑.๑.๖ ยุทธศาสตร์ที่ ๖ การพัฒนาด้านเศรษฐกิจและส่งเสริมอาชีพ

- ไม่มีผลการดำเนินการ

๒. ข้อเสนอแนะในการจัดทำแผนพัฒนาท้องถิ่นในอนาคต

ปัญหาและอุปสรรค

๑) จำนวนโครงการในแผนพัฒนาท้องถิ่นมีจำนวนมาก เกินศักยภาพที่องค์การบริหารส่วนตำบล ภูแลนคาจะสามารถดำเนินการได้ทุกโครงการ ทำให้ร้อยละของโครงการที่ทำได้น้อยมากเมื่อเปรียบเทียบกับจำนวนโครงการในแผนพัฒนาท้องถิ่น

๒) งบประมาณเงินอุดหนุนที่ได้รับจริงน้อยกว่าประมาณการรายรับทำให้ไม่สามารถดำเนินโครงการพัฒนาที่มีอยู่ในข้อบัญญัติงบประมาณรายจ่ายได้ครบทุกโครงการ

๓) มีบางโครงการไม่สามารถดำเนินการได้ ทำให้ไม่สามารถแก้ไขปัญหาต่อประชาชนได้

๔) มีถนนหลายสายไม่ได้รับการปรับปรุงแก้ไข ตามความต้องการของประชาชน

๕) มีระเบียบ/ข้อบังคับ/ข้อกฎหมาย ที่ไม่เอื้อต่อการพัฒนาของท้องถิ่น

๖) เนื่องจากสถานการณ์การระบาดของโรคโควิด-๑๙ ทำให้บางโครงการไม่สามารถดำเนินการได้ขาดโอกาสในการพัฒนา

ข้อเสนอแนะ

๑) การจัดทำแผนพัฒนาท้องถิ่นควรเรียงลำดับความสำคัญของโครงการ และงบประมาณ รวมถึงสถานะทางการคลัง ในการกำหนดโครงการที่จะบรรจุในแผนพัฒนาท้องถิ่นในปีนั้นๆ เพื่อให้การดำเนินโครงการบรรลุวัตถุประสงค์และเป้าหมายตามแผนที่ได้วางไว้

๒) องค์การบริหารส่วนตำบลภูแลนคา ควรพิจารณาตั้งงบประมาณให้เพียงพอกระชั้นรัดกุมและเหมาะสมกับภารกิจแต่ละด้านที่จะต้องดำเนินการ เพื่อจะได้มีงบประมาณเพียงพอที่จะดำเนินการพัฒนาตามข้อบัญญัติให้ได้ครบทุกโครงการ

๓) ควรตรวจสอบความเป็นไปได้ของโครงการก่อนจะตั้งงบประมาณตามข้อบัญญัติงบประมาณรายจ่ายประจำปี และควรตั้งงบประมาณให้เพียงพอกับภารกิจแต่ละด้านซึ่งจะช่วยลดปัญหาในการโอนเพิ่ม โอนลด โอนตั้งจ่ายรายการใหม่ และเปลี่ยนแปลงคำชี้แจงฯ

๔) ควรพิจารณาเพิ่มงบประมาณดำเนินการก่อสร้าง ปรับปรุง ซ่อมแซมถนนให้สามารถสัญจรไป-มาได้สะดวก และเพียงพอต่อความต้องการของประชาชน

๕) ควรพิจารณาโครงการขยายเขตไฟฟ้า สำหรับครัวเรือนที่ไฟฟ้ายังเข้าไม่ถึงเพื่ออำนวยความสะดวกในการใช้ชีวิตประจำวัน

๖) ควรพิจารณาสนับสนุนงบประมาณด้านการส่งเสริมอาชีพให้แก่ชุมชน เพื่อให้ผู้ที่ว่างงานหรือผู้ที่ได้รับผลกระทบจากสถานการณ์การระบาดของโรคโควิด-๑๙ ที่มีคนตกงานและกลับสู่ภูมิลำเนา ให้มีงานทำและมีรายได้มาจุนเจือครอบครัว

๓) ควรมีการสนับสนุน/ส่งเสริม พัฒนาและปรับปรุงมีทัศนแหล่งท่องเที่ยวในพื้นที่ ส่งเสริมให้มีการเผยแพร่ประชาสัมพันธ์ สนับสนุนการจัดกิจกรรมต่างๆ เพื่อให้เป็นที่รู้จักและเป็นการกระตุ้นเศรษฐกิจให้ประชาชนในพื้นที่สามารถสร้างรายได้เพิ่มได้อีกทางหนึ่ง

๔) การบริหารจัดการขยะ องค์การบริหารส่วนตำบลควรวางระบบในการบริหารจัดการขยะให้ดี มีประสิทธิภาพ ควรจัดหาเตาเผาขยะเพิ่มเพื่อรองรับปริมาณขยะที่มีเพิ่มขึ้น เนื่องจากปัจจุบันมีเตาเผาขยะเพียงเครื่องเดียว หากเครื่องเกิดการชำรุดเสียหายการบริหารจัดการขยะจะได้ไม่สะดวก และไม่ก่อให้เกิดปัญหาการสะสมของขยะจนก่อให้เกิดปัญหาอื่นๆ ตามมา

ภาคผนวก

**แบบที่ ๑ แบบประเมินความพึงพอใจต่อผลการดำเนินงานขององค์กร
ปกครองส่วนท้องถิ่นในภาพรวม**

คำชี้แจง :แบบที่ ๑ เป็นแบบสำรวจความพึงพอใจของประชาชนต่อการดำเนินงานขององค์กรปกครองส่วนท้องถิ่นในภาพรวม โดยกำหนดให้มีการเก็บข้อมูลปีละ ๑ ครั้ง หลังจากสิ้นสุดปีงบประมาณ

ส่วนที่ ๑ ข้อมูลทั่วไป

คำอธิบาย : ให้ผู้ทำแบบประเมินทำเครื่องหมาย (✓)

- ๑. เพศ () ชาย () หญิง
- ๒. อายุ () ต่ำกว่า ๒๐ ปี () ๒๐ – ๓๐ ปี () ๓๑ – ๔๐ ปี
 () ๔๑ – ๕๐ ปี () ๕๑ – ๖๐ ปี () มากกว่า ๖๐ ปี
- ๓. การศึกษา () ประถมศึกษา () มัธยมศึกษา/ ปวช./ ปวส./ เทียบเท่า
 () ปริญญาตรี () สูงกว่าปริญญาตรี
- ๔. อาชีพ () รับราชการ () เอกชน/รัฐวิสาหกิจ () ค้าขาย/ธุรกิจส่วนตัว
 () รับจ้าง () เกษตรกร () นักเรียน/นักศึกษา
 () อื่นๆ ระบุ.....

ส่วนที่ ๒ ความพึงพอใจต่อผลการดำเนินงานขององค์กรปกครองส่วนท้องถิ่น

๕. ท่านมีความพึงพอใจต่อผลการดำเนินงานขององค์กรปกครองส่วนท้องถิ่นในภาพรวมมากน้อยเพียงใด

ความพึงพอใจ	พอใจมาก	พอใจ	ไม่พอใจ
๑. มีการเปิดโอกาสให้ประชาชนมีส่วนร่วมในโครงการ/กิจกรรม			
๒. มีการประชาสัมพันธ์ให้ประชาชนรับรู้ข้อมูลของโครงการ/กิจกรรม			
๓. มีการเปิดโอกาสให้ประชาชนแสดงความคิดเห็นในโครงการ/กิจกรรม			
๔. มีการรายงานผลการดำเนินงานของโครงการ/กิจกรรมต่อสาธารณะ			
๕. มีความโปร่งใสในการดำเนินโครงการ/กิจกรรม			
๖. มีการดำเนินงานเป็นไปตามระยะเวลาที่กำหนด			
๗. ผลการดำเนินโครงการ/กิจกรรมนำไปสู่การแก้ไขปัญหา			
๘. ประโยชน์ที่ประชาชนได้รับจากการดำเนินโครงการ/กิจกรรม			

แบบที่ ๒ แบบประเมินความพึงพอใจต่อผลการดำเนินงานขององค์กรปกครองส่วนท้องถิ่นในภาพรวม

คำชี้แจง :แบบที่ ๒ เป็นแบบสำรวจความพึงพอใจของประชาชนต่อการดำเนินงานขององค์กรปกครองส่วนท้องถิ่นในแต่ละยุทธศาสตร์โดยกำหนดให้มีการเก็บข้อมูลปีละ ๑ ครั้ง หลังจากสิ้นสุดปีงบประมาณ

ส่วนยุทธศาสตร์.....การบริหารจัดการบ้านเมืองที่ดี.....

ส่วนที่ ๑ ข้อมูลทั่วไป

คำอธิบาย : ให้ผู้ทำแบบประเมินทำเครื่องหมาย (✓)

๑. เพศ () ชาย () หญิง
๒. อายุ () ต่ำกว่า ๒๐ ปี () ๒๐ - ๓๐ ปี () ๓๑ - ๔๐ ปี
 () ๔๑ - ๕๐ ปี () ๕๑ - ๖๐ ปี () มากกว่า ๖๐ ปี
๓. การศึกษา () ประถมศึกษา () มัธยมศึกษา/ ปวช./ ปวส./ เทียบเท่า
 () ปริญญาตรี () สูงกว่าปริญญาตรี
๔. อาชีพ () รับราชการ () เอกชน/รัฐวิสาหกิจ () ค่าขาย/ธุรกิจส่วนตัว
 () รับจ้าง () เกษตรกร () นักเรียน/นักศึกษา
 () อื่นๆ ระบุ.....

ส่วนที่ ๒ ความพึงพอใจต่อผลการดำเนินงานขององค์กรปกครองส่วนท้องถิ่น

๕. หากให้ท่านประเมินความพึงพอใจต่อผลการดำเนินงานขององค์กรปกครองส่วนท้องถิ่นในการพัฒนาและส่งเสริมการบริหารกิจการบ้านเมืองที่ดีโดยให้คะแนนเต็ม ๑๐ ท่านจะให้คะแนนองค์กรปกครองส่วนท้องถิ่นของท่านเท่าใด

ความพึงพอใจ	คะแนน (๑๐ คะแนน)
๑. มีการเปิดโอกาสให้ประชาชนมีส่วนร่วมในโครงการ/กิจกรรม	
๒. มีการประชาสัมพันธ์ให้ประชาชนรับรู้ข้อมูลของโครงการ/กิจกรรม	
๓. มีการเปิดโอกาสให้ประชาชนแสดงความคิดเห็นในโครงการ/กิจกรรม	
๔. มีการรายงานผลการดำเนินงานของโครงการ/กิจกรรมต่อสาธารณะ	
๕. มีความโปร่งใสในการดำเนินโครงการ/กิจกรรม	
๖. มีการดำเนินงานเป็นไปตามระยะเวลาที่กำหนด	
๗. ผลการดำเนินโครงการ/กิจกรรมนำไปสู่การแก้ไขปัญหา	
๘. ประโยชน์ที่ประชาชนได้รับจากการดำเนินโครงการ/กิจกรรม	

การประเมินความพึงพอใจ

องค์การบริหารส่วนตำบลภูแลนคา ได้ใช้แบบประเมินความพึงพอใจของประชาชนที่มีต่อผลการดำเนินงาน (โครงการ/กิจกรรม) ขององค์การบริหารส่วนตำบลภูแลนคาในการพัฒนาและส่งเสริมการบริหารกิจการบ้านเมืองที่ดี ในภาพรวมตามยุทธศาสตร์และประเด็นการพัฒนา เป็นเครื่องมือในการประเมินความพึงพอใจของประชาชนที่มีต่อการดำเนินงานขององค์การบริหารส่วนตำบลภูแลนคา ของปีงบประมาณ พ.ศ.๒๕๖๒ มีรายละเอียดดังนี้

ยุทธศาสตร์การพัฒนา มีทั้งหมด ๖ ด้าน

๑. ยุทธศาสตร์การพัฒนาด้านการบริหารจัดการบ้านเมืองที่ดี
๒. ยุทธศาสตร์การพัฒนาด้านการท่องเที่ยว
๓. ยุทธศาสตร์การพัฒนาด้านทรัพยากรธรรมชาติและสิ่งแวดล้อม
๔. ยุทธศาสตร์การพัฒนาด้านโครงสร้างพื้นฐาน
๕. ยุทธศาสตร์การพัฒนาด้านสังคมและคุณภาพชีวิต
๖. ยุทธศาสตร์การพัฒนาด้านเศรษฐกิจและส่งเสริมอาชีพ

ประเด็นการพัฒนา มีทั้งหมด ๘ ประเด็น

๑. มีการเปิดโอกาสให้ประชาชนมีส่วนร่วมในโครงการ/กิจกรรม
๒. มีการประชาสัมพันธ์ให้ประชาชนรับรู้ข้อมูลของโครงการ/กิจกรรม
๓. มีการเปิดโอกาสให้ประชาชนแสดงความคิดเห็นในโครงการ/กิจกรรม
๔. มีการรายงานผลการดำเนินงานของโครงการ/กิจกรรมต่อสาธารณะ
๕. มีความโปร่งใสในการดำเนินโครงการ/กิจกรรม
๖. มีการดำเนินงานเป็นไปตามระยะเวลาที่กำหนด
๗. ผลการดำเนินโครงการ/กิจกรรมนำไปสู่การแก้ไขปัญหา
๘. ประโยชน์ที่ประชาชนได้รับจากการดำเนินโครงการ/กิจกรรม

วิธีการประเมิน

๑. กำหนดรูปแบบในการประเมิน (โดยคณะกรรมการติดตามและประเมินผลฯ)

- กำหนดแบบประเมินความพึงพอใจ

แบบประเมินความพึงพอใจของประชาชนที่มีต่อผลการดำเนินงาน (โครงการ/กิจกรรม) ขององค์การบริหารส่วนตำบลภูแลนคาในการพัฒนาและส่งเสริมการบริหารกิจการบ้านเมืองที่ดีในภาพรวมตามยุทธศาสตร์และประเด็นการพัฒนา ปีงบประมาณ พ.ศ.๒๕๖๔

- สุ่มประเมินประชากรในเขตองค์การบริหารส่วนตำบลทั้ง จำนวน ๘๐ คน

๒. กำหนดระยะเวลาในการประเมิน

- ประเมินภายในเดือนธันวาคมของทุกปี

๓. ดำเนินการประเมิน

- ลงพื้นที่และทำการสุ่มประเมินประชากรทั้ง ๘ หมู่บ้าน รวมเป็น ๘๐ คน

๔. เก็บรวบรวมแบบประเมินและข้อมูลที่ได้จากแบบประเมิน

- เก็บรวบรวมแบบประเมินทั้งหมด ๘๐ ชุด
- บันทึกข้อมูลจากแบบประเมินทั้งหมด ๘๐ ชุด

๕. วิเคราะห์ข้อมูลจากแบบประเมิน

๕.๑ วิเคราะห์ข้อมูลทั่วไปของผู้ทำแบบประเมินโดยหาค่าร้อยละ

๕.๒ วิเคราะห์ความพึงพอใจผลการดำเนินงานฯ ตามยุทธศาสตร์การพัฒนาและ
ประเด็น การประเมิน โดยการหาค่าความพึงพอใจ ดังนี้

๑) ตามประเด็นการพัฒนาของยุทธศาสตร์การพัฒนา (ภาพรวม)

ระดับความพึงพอใจ แบ่งเป็น ๓ ระดับ ได้แก่

๑.๑) ระดับ ไม่พอใจ

๑.๒) ระดับ พอใจ

๑.๓) ระดับ พอใจมาก

$$\text{ร้อยละของความพึงพอใจ} = \frac{\text{คะแนนความพึงพอใจในแต่ละประเด็นการพัฒนา} \times 100}{\text{จำนวนผู้กรอกแบบประเมินทั้งหมด}}$$

๒) ตามประเด็นการพัฒนาแต่ละยุทธศาสตร์

- คะแนนความพึงพอใจในแต่ละประเด็นการพัฒนา ๑๐ คะแนน

$$\text{คะแนนความพึงพอใจ} = \frac{\text{คะแนนรวมความพึงพอใจในแต่ละประเด็นการพัฒนา}}{\text{จำนวนผู้กรอกแบบประเมิน}}$$

ส่วนที่ ๑ ข้อมูลทั่วไป

๑. จำนวนประชากรที่ทำแบบประเมิน จำนวน ๘๐ คน

๑.๑ เพศ ชาย จำนวน ๔๕ คน

๑.๒ เพศ หญิง จำนวน ๓๕ คน

๒. อายุ

๒.๑ ต่ำกว่า ๒๐ ปี จำนวน ๒ คน

๒.๒ ระหว่าง ๒๐ - ๓๐ ปี จำนวน ๖ คน

๒.๓ ระหว่าง ๓๑ - ๔๐ ปี จำนวน ๑๕ คน

๒.๔ ระหว่าง ๔๑ - ๕๐ ปี จำนวน ๓๑ คน

๒.๕ ระหว่าง ๕๑ - ๖๐ ปี จำนวน ๒๒ คน

๒.๖ มากกว่า ๖๐ ปี จำนวน ๖ คน

๓. การศึกษา

๓.๑ ประถมศึกษา จำนวน ๓๕ คน

๓.๒ มัธยมศึกษา/ ปวช./ ปวส./ เทียบเท่า จำนวน ๔๐ คน

๓.๓ ปริญญาตรี จำนวน ๕ คน

๓.๔ สูงกว่าปริญญาตรี จำนวน - คน

๔. อาชีพ

๔.๑ รับราชการ จำนวน ๓ คน

๔.๒ เอกชน/ รัฐวิสาหกิจ จำนวน ๒ คน

๔.๓ ค้าขาย/ ธุรกิจส่วนตัว จำนวน ๒ คน

๔.๔ รับจ้าง จำนวน ๑๖ คน

๔.๕ เกษตรกร จำนวน ๕๗ คน

๔.๖ นักเรียน/ นักศึกษา จำนวน ๒ คน

๔.๗ อื่นๆ จำนวน - คน